

# vinge BYRUMSINVENTAR

BESTEMMELSER OG INSPIRATION



UDKAST 07/10/21/25



**Billedkreditering ikke indhentet for alle billeder, der kan derfor forekomme udskiftninger til lign. fotos i den endelige version.**

---

## Vinge Byrumsinventar Bestemmelser og inspiration

Vinge Byrumsinventar er udarbejdet af BARK Rådgivning i tæt samarbejde med Frederikssund Kommune.

Forsideillustration: Udviklingsplan 2021, Fremtidens Vinge – En strategisk tilgang. Arkitema, COWI og Frederikssund Kommune.

Illustrationer tilhører BARK Rådgivning medmindre andet fremgår.

Januar 2025

# Indholdsfortegnelse

<b>INTRODUKTION OG LÆSEVEJLEDNING</b>	<b>4</b>
<b>KARAKTERGIVENDE ELEMENTER I VINGE</b>	<b>5</b>
- Oversigt over gennemgående bestemmelser	6
- Det Grønne Hjerte	8
- Hovedstier	10
- Rekreative stier	11
- Primære og sekundære veje	12
- Lokalveje	13
- Vinge Boulevard og Dalvejen	14

# Introduktion og læsevejledning

## Vinges byrumsinventar

I Frederikssund Kommune er udviklingen af Vinge godt i gang. Dette overblik over byrumsinventar er et praktisk redskab til at sikre en rød tråd i Vinges byrumsinventar, fra lamper og skraldespande til bænke og belægning.

Visionen for Vinge er at skabe en by, hvor sammenhæng, bæredygtighed og kvalitet går hånd i hånd. Ved at fastlægge klare retningslinjer for materialevalg og designprincipper, skabes en ensartet og genkendelig identitet på tværs af byen. Oversigten over byrumsinventar bygger på principperne i Vinges kvalitetsprogram, som byrådet har godkendt i 2024.

Der stilles høje krav til, at de anvendte materialer understøtter ambitionsniveauet for en by i høj kvalitet med tidløst inventar med lang levetid. Målet er at sikre, at både veje, stier, byrum og byrumsmøbler bidrager til en samlet by, hvor kvalitet og helhed tænkes ind fra starten.

Placeringen af de enkelte byrumsmøbler er ligeledes vigtig for at skabe genkendelighed, den rette stemning med belysning osv. Målet er at skabe sammenhæng og samtidig understrege Vinges mødesteder og fællesskaber - både i byens urbane byrum og i det grønne.

Ud over byrumsmøbler vil kunst blive et element i byen, der binder Vinge sammen. Placeringen af kunstværker vil sammen med byrumsinventaret give oplevelser på vej rundt i Vinge, og skabe særlige stemninger og steder.

## Læsevejledning

Vinge Byrumsinventar fungerer som en rettesnor. Dokumentet er et værktøj til dialog mellem bygherrer, investorer og Frederikssund Kommune. Det skal give et overblik med retningslinjer og inspiration, så alle projekter bidrager til at styrke den fælles identitet i Vinge, uanset hvor i byen de er placeret.

Byrumsinventaret er illustreret med eksempler på typer, farver og materialer, uden at der er angivet præcise produkter.

Vinge er under udbygning og har allerede byrumsinventar. Det bør genbesøges i forhold til placering og udtryk, men skal, så vidt det overhovedet er muligt, genbruges. Et element som gadeskiltene i en græsgrøn farve er bibeholdt, da de allerede er en del af Vinges identitet. Højden på vejskiltene og farven på stativet tilrettes dog, så de får et mere bymæssigt præg.

I dokumentet introduceres de gennemgående elementer, der skal give ensartethed og genkendelighed i hele byen. De binder Vinge sammen, og giver en samlet identitet på tværs af Vinge. Der er valgt elementer, der bidrager til at skabe et bymæssigt udtryk med respekt for naturen.



# Karaktergivende elementer i Vinge

## Gennemgående bestemmelser for Vingens inventar

I Vinge sikrer klare bestemmelser for belysning, belægning og gennemgående inventartyper en sammenhængende identitet på tværs af byen. De faste bestemmelser og valg skaber genkendelighed og en harmonisk æstetik, med løsninger i høj kvalitet hvor farver, materialer og principper går igen i hele Vinge. Samtidig er der mulighed for variation i byrum og bydele, hvor lokale kvaliteter kan fremhæves gennem detaljer og tilpasninger i inventar, møblering og udtryk for at understøtte det enkelte områdes særlige karakter og funktion.

Denne tilgang sikrer, at byrumsinventaret både fremstår ensartet og giver plads til lokal identitet.

### Belysning

Belysningen i Vinge skal skabe genkendelighed og sammenhæng gennem ensartede armaturer, der er valgt for deres

høje kvalitet og materialer. Med energieffektive lyskilder og langtidsholdbart design, understøtter belysningen både byens æstetik og grønne ambitioner, samtidig med at den sikrer tryk og funktionalitet. Valget af belysningen i Vinge skal være konsekvent og bruges både funktionelt til belysning af Vingens infrastruktur, og til iscenesættelse af Vingens bynatur og byrum.

### Belægning

Belægningen i Vinge ensartes i høj grad på vej- og stiforbindelser, samt i byrum i forbindelse med Det Grønne Hjerter. En rødlig belægning i tegl og asfalt snor sig gennem Vinge på hovedstien og skaber en unik karakter i byen. På lokalveje og i boligområder i de forskellige bydele varierer belægningen i højere grad, hvor det her er Vingens inventar, der skaber den røde tråd til resten af byen.

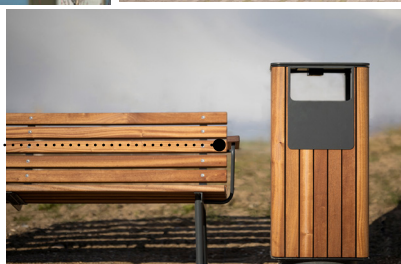
Gennemgående principper for byrumsinventar i Vinge:

- Æstetik
- Brugervenlighed
- Bæredygtighed
- Holdbarhed

## Samlet udtryk



Gennemgående signaturinventar i træ og varmgalvaniseret stål, som pulverlakeres i grafitgrå RAL-farve



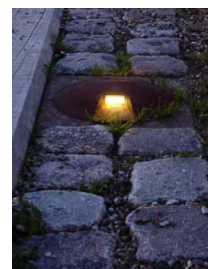
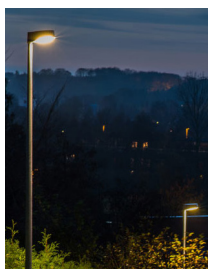
# Oversigt - gennemgående bestemmelser

## Bestemmelser for belysning

Belysningen i Vinge skal være ensartet og skabe genkendelighed i byen. De forskellige belysningsarmaturer er udvalgt med henblik på at skabe et fælles og sammenhængende udtryk, med langtidsholdbare kvalitetsløsninger, der skaber kontrast til Vingens grønne strukturer.

Mastbelysningen er et fleksibelt og langtidsholdbart produkt der fås i forskellige højder, og kan tilpasses med enkelt- eller dobbelttrettet lys samt flere lyskilder efter behov, da mast og

lyshoveder bestilles separat. Mastbelysning og pullertbelysning vælges i en grafitgrå farve eller i RAL-farvekode RAL 7016 GLANS 20. Mastbelysning langs hovedstier vælges i en mørkegrøn farve.



**Mastbelysning 1**

Benyttes på: Vinge Boulevard  
Højde: 5 m eller 6,6 m  
Farve/Materiale: Grafitgrå, galvaniseret stål (mast), støbt aluminium (lygte)

**Mastbelysning 2**

Benyttes på: Primære og sekundære trafikveje  
Højde: 5 m eller 4,8 m  
Farve/Materiale: Grafitgrå, galvaniseret stål (mast), støbt aluminium (lygte)

**Mastbelysning 3**

Benyttes på: Lokalveje og hovedstier  
Højde: 5 m eller 4,8 m  
Farve/Materiale: Grafitgrå, galvaniseret stål (mast), støbt aluminium (lygte)

**Mastbelysning 4**

Benyttes på: Hovedstier i Det Grønne Hjerter  
Højde: 5 m eller 4,8 m  
Farve/Materiale: Mørkegrøn

**Pullert**

Benyttes på: Rekreative stier, i gårdrum, i byrum, plantebede og til landskabsbelysning  
Højde: 1 m  
Farve/Materiale: Grafitgrå

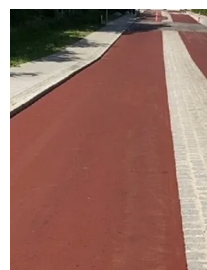
**Strejfflys**

Benyttes på: Rekreative stier og i landskabsrum (beskyttet natur) hvor der kræves minimal belysning  
Højde: 15 mm  
Farve/Materiale: Ubehandlet støbejern

## Bestemmelser for belægning

Belægningstyperne i Vinge varierer fra de helt traditionelle, til de mere karakteristiske og identitetskabende typer. Fælles for dem er deres gennemgående træk i hele Vinge. Fortove,

generelle cykelstier og vejbaner belægges med traditionelle belægningstyper, som fliser, brosten og asfalt. Hovedstier, rekreative stier, lokalveje og byrum karakteriseres med særlige kendetegn.



**Fortovsflise i beton**

Benyttes på: Primære og sekundære trafikveje, dele af Vinge Boulevard og Dalvejen

**Sort asfalt**

Benyttes på: Vejbaner

**Slotsgrus**

Benyttes på: Rekreative stier

**Tegklinter**

Benyttes på: Hovedsti, dele af Vinge Boulevard, på pladser og i Vingens fællesskabende byrum  
Farve: Rød-brunlige og gullige nuancer

**Farvet asfalt**

Benyttes på: Hovedsti gennem Det Grønne Hjerter  
Farve: Rød

**Brosten**

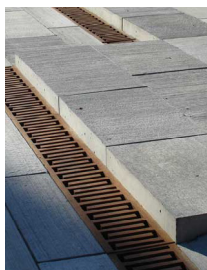
Benyttes på: Rander og opdelinger  
Kan anlægges med forskellige overflader og farvenuancer. Benyttes med variationer og materialemøder



## Bestemmelser for inventar, befæstelser, kanter, riste mv.

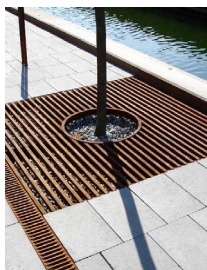
De forskellige inventarelementer i Vinge skal sikre et gennemgående udtryk i byen, med fokus på de bæredygtige valg. Den varme rød-brune materialitet er gennemgående for Vingens inventar. Kanter, riste, befæstelser, ledelinjer, kanter på plantebede mv. er valgt i ubehandlet støbejern og cortenstål, der sikrer langtidsholdbare løsninger i kvalitet. Ståltyperne har lang levetid, reducerer behovet for hyppige udskiftninger, og mindsker dermed ressourceforbrug. Materialerne kan genbruges og genanvendes uden at miste sin kvalitet, hvilket minimerer affald og sparer på råmaterialer.

En bæk i naturligt varmt træ udvælges som Vingens signaturbæk, som bruges til ophold ved vejforløb og stier. Varierende flytbart inventar i forskellige farver kan bruges i byrum og i bydele til at skabe særlig identitet. Overdækket cykelparkering og miljøstationer anbefales med grønne tage af sedum for at underbygge Vingens grønne identitet. Affaldsløsninger domineres af træ i både enkeltstående elementer og større miljøstationer. Stål til bækstel, affaldsløsninger, cykelstativer, små teknikkabe, vejskilte mv. skal være i samme RAL-farvekode i mørkegrå nuance. Større tekniske bebyggelser beklædes med træ og udføres med sedum på taget.



Linjeafvandringsriste

Farve/Materiale: Ubehandlet støbejern



Træhulsriste

Farve/Materiale: Ubehandlet støbejern



Ledelinjer

Farve/Materiale: Ubehandlet støbejern



Skridsikker trinforkant

Farve/Materiale: Ubehandlet støbejern



Gelænder

Farve/Materiale: Ubehandlet støbejern



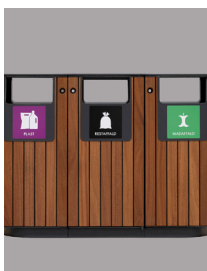
Kloakdæksel

Farve/Materiale: Støbejern. Kloakdæksler ensrettes og produceres med samme design og logo for Vinge



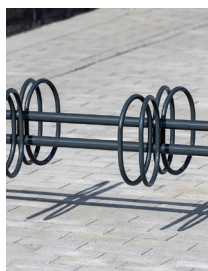
Bænk

Benyttes på: Mindre pladser samt langs veje og stier  
Farve/Materiale: Beklædt med trælister af bæredygtig træsort. Øvrige dele i varmgalvaniseret stål, som pulverlakeres i RAL-farve: RAL 7016 GLANS 20



Affaldsløsning

Benyttes til: Affaldsløsning ved veje og i byrum i hele vinge  
Farve/Materiale: Beklædt med trælister af bæredygtig træsort. Øvrige dele i varmgalvaniseret stål, som pulverlakeres i RAL-farve: RAL 7016 GLANS 20



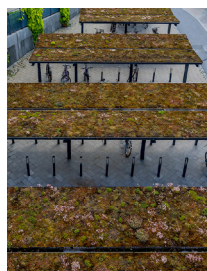
Cykelstativ

Benyttes til: Cykelparkering i hele Vinge  
Farve/Materiale: Varmgalvaniseret stål, som pulverlakeres i RAL-farve: RAL 7016 GLANS 20



Flytbart inventar

Benyttes i: Byrum  
Flytbart inventar i Vinge har ikke faste bestemmelser, men kan variere i farve- og produktvalg i de forskellige områder for at skabe særlig karakter i bydelene



Grøn cykelparkering

Benyttes til: Større overdækket cykelparkering i hele Vinge  
Farve/Materiale: Stålkonstruktion i I-bjælker, tag i rustfrie stålbladkassetter til sedumtag



Vejskilte, skiltning og formidling

Vejskilte, skiltning og formidlingsstandere ensrettes i samme mørkegrå RAL-farve som øvrigt lakeret inventar, og udformes i et enkelt design.  
Vejskilte løftes op i højden med stel i pulverlakeret RAL-farve: RAL 7016 GLANS 20. Implementeres i hele Vinge



# Det Grønne Hjerte

Det Grønne Hjerte er Vingens centrale og sammenhængende byfælled, der binder byen sammen fra nord til syd. Byrummene er grønne og rige på beplantning, og udføres med rød teglbelægning. Byrummene i forbindelse med hovedstien indrettes med fællesskabende aktiviteter. Dette designvalg skaber en tydelig sammenhæng og ensartethed, og fungerer som en rød tråd gennem Det Grønne Hjerte.

Belægningen udspringer fra Vingens bymidte, forbinder hovedstien med Vinge C, og understreger stiens centrale rolle som bindeled mellem byens natur og fællesskabs områder. Den røde belægning anvendes desuden ved byens samlingssteder i byrum, i forbindelse med hovedstien gennem Det Grønne Hjerte. Det sikrer genkendelighed og sammenhæng. Inventaret i Det Grønne Hjerte følger de overordnede bestemmelser i Vinge.

## PRINCIPPER OG BESTEMMELSER

- Dobbeltrettet mastbelysning
- Iscenesættelse af landskabet med pullertbelysning
- Belægningsbelysning benyttes særligt udvalgte steder i forbindelse med beskyttede naturområder
- Belægning med rød-brune og gullige teglklinter i byens samlingssteder og byrum i Det Grønne Hjerte
- Inventar følger de gennemgående bestemmelser
- Varierende landskabstræk og typologier



Samlingssteder og byrum i Det Grønne Hjerte har belægning i tegl, der skaber unik karakter og genkendelighed i byen



Karakterskabende belysning af byrum i Vinge med master og uplight

Byrum med stemningskabende belysning og urban karakter, hvor Det Grønne Hjerte møder Vinge C. Byens samlingssteder er særlige. Det understreges med særlig belysning og belægning

Ophold og legeområder integreret i landskabet



Forbindelser gennem Det Grønne Hjerte i røde nuancer der skaber kontrast til det grønne

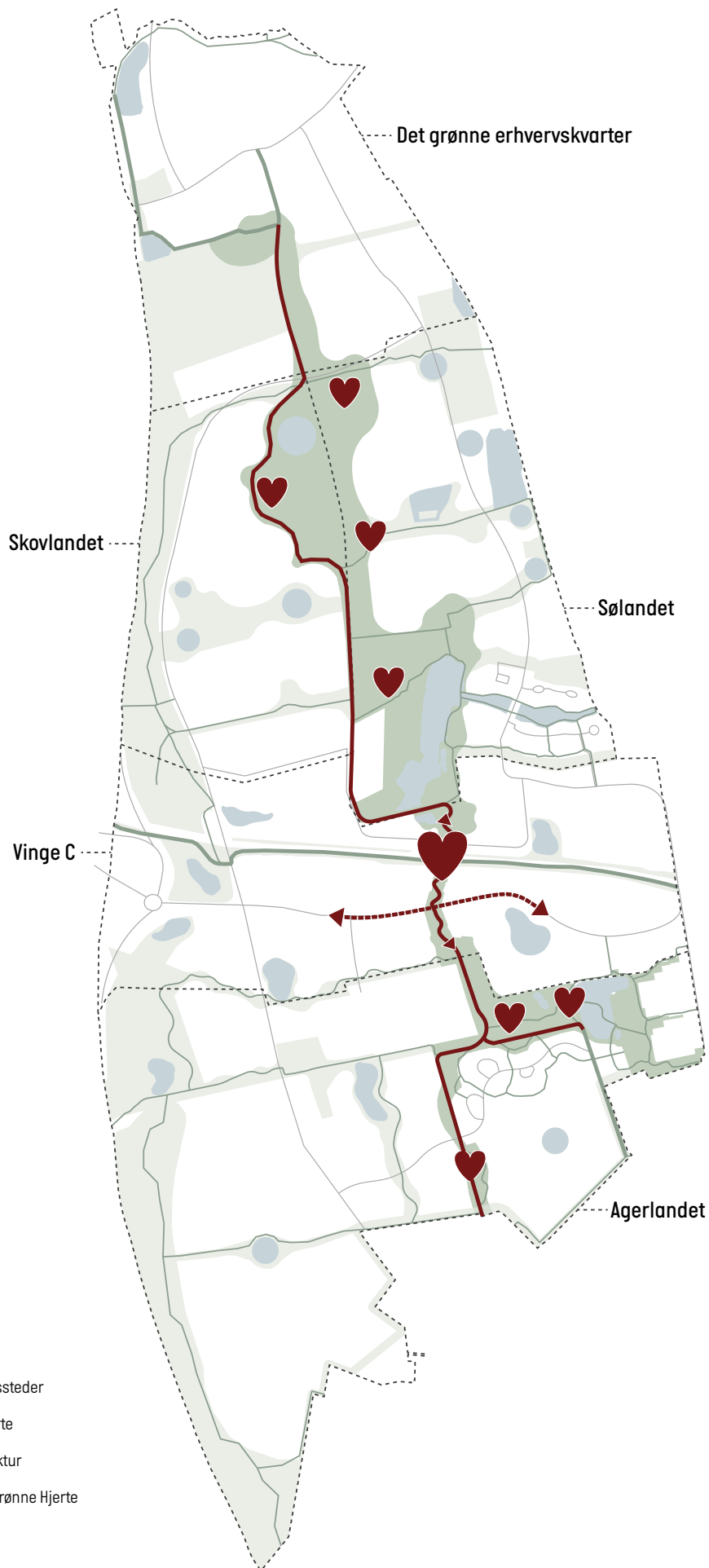
Urbant byrum med vildtvoksende natur

Små opholdsrum i Det Grønne Hjerte



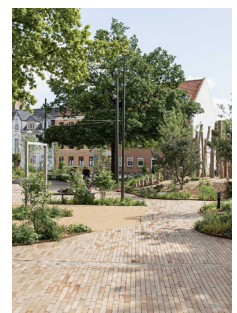
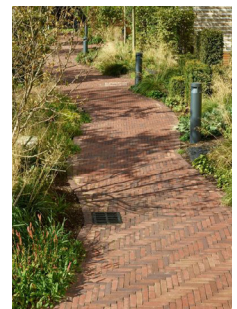
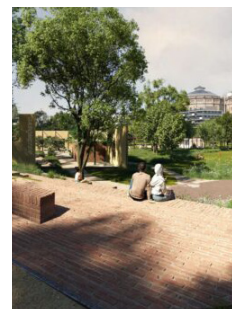
Belægning på samlingssteder og byrum i forbindelse med Det Grønne Hjerte udføres i rødgule belægningstegl





På kortet er den røde forbindelse markeret med en rød streg og Vingens samlingssteder med hjerter. Her prioriteres det at have rød teglbelægning, evt. iblandet gul tegl.

Den røde teglbelægning udspringer fra Vingens bymidte og løber ud i Det Grønne Hjerte og langs Vinge Boulevard, og dukker op igen ved byens samlingssteder. Det binder Vinge sammen og markerer de særlige steder. Nedenfor ses billeder på, hvordan det kan tage sig ud på både forbindelser og ved mødesteder.





# Hovedstier i Det Grønne Hjerte

Hovedstier er offentlige og dedikeret til fodgængere og cyklister. De strækker sig fra nord til syd gennem Vingens grønne hjerte, og forbinder byens områder med de rekreative ruter. Hovedstien opdeles i to typer: Hovedstien gennem Det Grønne Hjerte og Hovedsti langs banen. Stien gennem Det Grønne Hjerte er præget af en variation af naturtyper, som skaber en levende og dynamisk oplevelse. Den grønne stemning understreges af omgivelserne, mens stiens overflade i røde tegl og farvet asfalt er en markant kontrast til det omgivende landskab gennem hele strækningen.

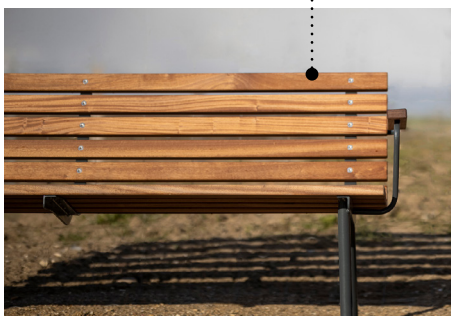
Langs den grønne sti er inventaret holdt enkelt og i tråd med de overordnede bestemmelser for Vingens byrumsinventar. Placeringen tager hensyn til både funktionalitet og æstetik. Kombinationen af materialer og design fremhæver stiens rolle som en offentlig, tilgængelig og naturligt integreret del af Vingens byrum.

Hovedstien langs banen holdes mere enkel, med fortovsfliser i tracé til fodgængere og rød asfalt til cyklister.

## PRINCIPPER OG BESTEMMELSER

- Mastbelysning
- Københavnerarmaturer benyttes til belysning langs hovedstier
- Iscenesættelse af landskabet med pullerbelysning
- Rød teglbelægning på hovedstien i Det Grønne Hjerte
- Rød asfalt på begge hovedstier
- Inventar følger de gennemgående bestemmelser

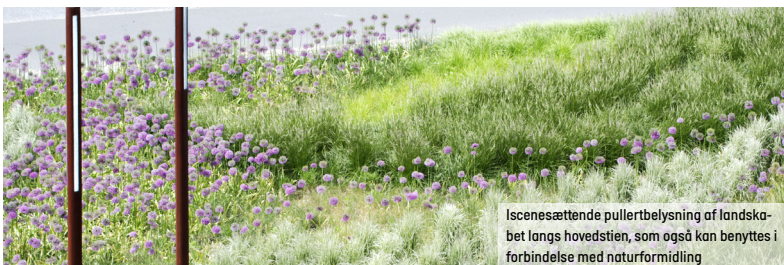
Bænk i træ og lakeret stål placeres til ophold langs Hovedstier



Cykelsti med farvet asfalt, teglbelægning, grøn rabat og fortov med ophold



Københavnerarmaturer i en mørkegrøn farve benyttes langs hovedstier



Iscenesættende pullerbelysning af landskabet langs hovedstien, som også kan benyttes i forbindelse med naturformidling



Affaldsløsninger i træ med mørkegrå kontrast. Affaldsløsningen kan både være enkeltstående eller firdelt til kildesortering



Teglklinter i rød-brune og gule nuancer på fortovstracé og i byrum i Det Grønne Hjerte



Rød asfalt og belægning i rødlige nuancer skaber en hovedsti med karakteristiske elementer



# Rekreative stier

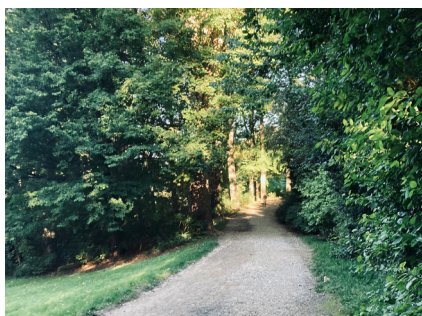
De rekreative stier udføres med slotsgrus og tættere beplantning, der afspejler og forstærker den gældende bydels landskabskarakter. Samtidig sikrer gode oversigtsforhold i beplantningen tryghed for brugerne. Belysning langs stierne bidrager til en tryk stemning i byrummet og fremhæver forskellige stemninger i landskabet. På udvalgte strækninger anvendes sensorer på lyskilderne, så lyset dæmpes eller slukkes, når der ikke er forbipasserende, eller strejflys i belægningen for minimal forstyrrelse af naturen.

Stierne understøtter ikke kun transport, men inviterer også til ophold og oplevelser i bynaturen, hvor der enkelte steder kan etableres overgange i naturlige materialer som broer og opholdspladser af træ, hvilket både fremmer oplevelsen af nærhed til det grønne, og styrker stiernes visuelle integration i landskabet.

## PRINCIPPER OG BESTEMMELSER

- Belægning i slotsgrus
- Broer og opholdspladser i træ
- Pullertbelysning med sensorer
- Strejflys benyttes til minimal forstyrrelse af dyreliv
- Inventar følger de gennemgående bestemmelser

Pullertbelysning kan benyttes til oplysning af rekreative stier med sensorer for at respektere dyrelivet



Kombination af slotsgrus og overgange i træ ved rekreative områder i forbindelse med de rekreative stier



Strejflys kan benyttes særlige steder hvor der i forbindelse med tilgængelighed er behov for belysning - stadig med øje for dyreliv



# Primære og sekundære trafikveje

Vinges primære og sekundære veje binder byen sammen på tværs af kvarterer og landskaber. Skillerabatter med beplantning integrerer naturen i infrastrukturen og understøtter Vinges grønne identitet, mens belysning og inventar binder vejene visuelt sammen med resten af Vinge. Træer placeres i træhulsrister eller i bede med anden beplantning langs vejforløbene.

De primære veje føles åbne og klare, mens de sekundære veje bringer en mere intim og nærværende stemning, der inviterer til ophold og tryk færdsel. Tilsammen skaber de en harmonisk overgang mellem funktionel mobilitet og Vinges fokus på æstetik og bæredygtighed.

## PRINCIPPER OG BESTEMMELSER

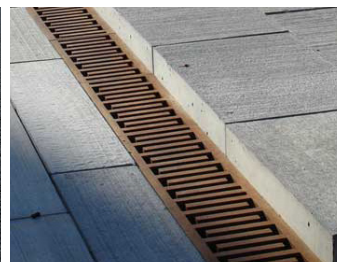
- Dobbeltrettet mastbelysning
- Grøn karakter
- Primære belægningstyper: Asfalt og fortovsfliser i beton
- Træer i træhulsrister eller plantebede
- Inventar følger de gennemgående bestemmelser



Mastbelysning med dobbeltrettet belysning oplyser de primære og sekundære trafikveje



Bænk og affaldsløsning i træ med mørkegrå kontrast. Affaldsløsningen kan både være enkeltstående eller flerdelt til kildesortering



# Lokalveje

Lokalvejene er en central del af hverdagslivet i Vinge, hvor fokus er på det nære og tætte miljø, med plads til at kunne færdes trygt, og på leg, ophold og fællesskab. På de bolignære veje varierer udformning og materialitet, da hver udvikler skaber sit eget udtryk, men altid med en overordnet tråd til Vingens principper og bestemmelser for inventar, for at skabe sammenhæng og ensartethed på tværs af byen.

Lokalvejen opleves som grøn og indbydende med træer og beplantning, der trækker naturen helt tæt på. Den intime skala og begrænsede trafik gør gaderummet trygt og levende, mens materialevalg som klinker og slotsgrus understøtter både funktionalitet og æstetik. Lokalvejen balancerer variation og helhed, og danner en ramme om det gode hverdagsliv.

## PRINCIPPER OG BESTEMMELSER

- Enkeltrettet mastbelysning
- Pullertbelysning
- Forskelligartede belægningstyper
- Flytbart inventar i byrum i forbindelse med lokalveje
- Inventar følger de gennemgående bestemmelser

Varierende belægning og møder mellem landskab og belægning

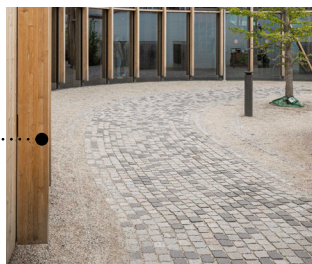
Pullertbelysning til oplysning af de mindre lokalveje i forbindelse med boligbyggeri



Slotsgrus som primær materiale på stier i boligområder skaber en varme og nærhed



Forskellige belægningstyper supplerer hinanden i mødet for at skabe fremkommelighed



Flytbart inventar på pladser og løkker ved lokalveje, som understøtter bydelenes individuelle identiteter





# Vinge Boulevard og Dalvejen

Vinge Boulevard udgør en central del af byens handelscentrum, hvor butikker, kultur og fritidsliv er fortættet omkring punktet hvor Det Grønne Hjerte krydser Vinge Boulevard. Vejforløbet bærer derfor præg af mange trafikanter - både fodgængere, cyklister og bilister, som skal sameksistere.

For at sikre god plads til bylivet på Vinge Boulevard etableres brede fortove i to overordnede belægningstyper, der markerer hhv. en gåzone og en opholdszone. En grå fortovsflise anvendes til gåzonen, hvor forbigående let kan passere hinanden. Den røde teglbelægning anvendes til opholdszoner, hvor fortovsarealet er udvidet ved fx en tilbagetrækning af bygningsmassen, så der skabes et lille torv. Udvalgte koncepter for Vinge Boulevard kan benyttes på Dalvejen.

Foruden de to belægningstyper har Vinge Boulevard og Dalvejen en tydelig grøn vejprofil med vejtræer, plantebede, espalier samt små grønne opholdsrum ved gode hjørner.

## PRINCIPPER OG BESTEMMELSER

- Dobbeltrettet mastbelysning
- Unik belægningkoncept som er særligt for Vinge Boulevard og kan benyttes på Dalvejen
- Særligt møde mellem belægninger i mødet mellem Vinge Boulevard og Hovedstien gennem Det Grønne Hjerte - udføres i rød-brun og gullig teglbeklgning
- Gennemgående grøn karakter med beplantning og vejtræer
- Inventar følger de gennemgående bestemmelser

## Samlet udtryk



Gadeforløb med plads til udstilling af butiksvare

Grønne opholdsrum langs boulevarden



Skift i belægning, der markerer forskellige zoner



Begrønning af gadeforløb med brug af espalier



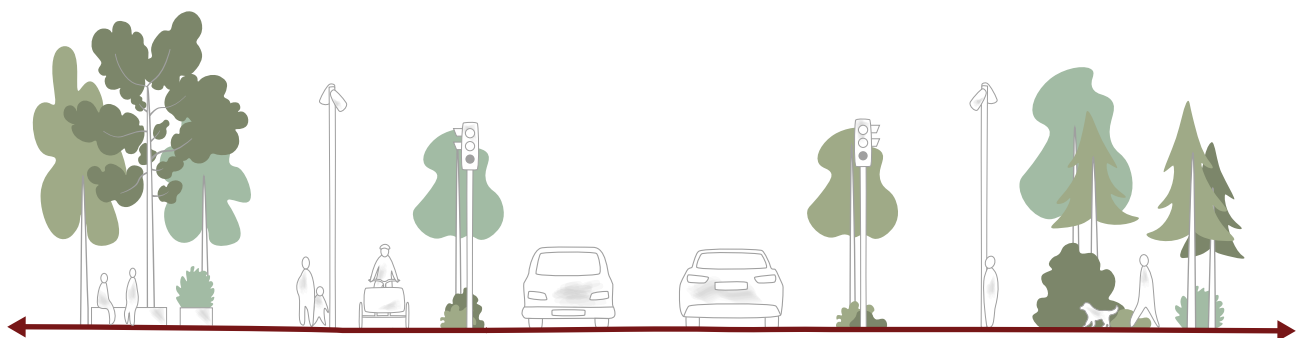
# Eksempel på udformning

Belægningen langs Vinge Boulevard består af en kvadratisk, grå fortovsflise i beton med den røde teglbelægning i rækker mellem fortovsfliserne.

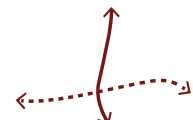
Den røde teglbelægning anvendes samtidig til at markere zoner til ophold, udstilling af butiksvarer mv.

Langs primære og sekundære trafikveje anvendes tosidige og nedadrettede belysningsmaster med symmetrisk placering

Langs lokalveje anvendes ensidige og nedadrettede belysningsmaster med asymmetrisk placering



I krydset mellem Det Grønne Hjerte og Vinge Boulevard etableres en hævet overgang med lysregulering. Den røde teglbelægning videreføres fra Det Grønne Hjerte over Vinge Boulevard for at markere overgangen, hvor bløde trafikanter krydser





## **Vinge Byrumsinventar**

Bestemmelser og inspirasjon