



Indkaldelse af idéer og forslag til Råstofplan 2025

Indholdsfortegnelse

Forord	3
Hovedspørgsmål til råstofplanlægningen	5
Kortlægningsstrategi	9
Samspil med andre arealinteresser	12
Genanvendelse og cirkulær økonomi	14
Fælles råstofstrategi	16
Ideer og forslag	18
Høring	21
Planprocessen	22
Om redegørelse	25
Om indkaldelse af ideer og forslag	27
Om miljøvurdering	28
Om forslag til råstofplan	30
Om vedtagelse af råstofplan	31

Forord af Line Ervolder

Med indkaldelse af idéer og forslag skyder Region Hovedstaden gang i processen for revision af råstofplanen og udarbejdelse af Råstofplan 2025.

I den kommende proces vil regionen gennemgå den gældende Råstofplan 2012. Formålet med denne revision er at sikre, at råstofplanen til enhver tid er optimeret med hensyn til natur- og miljøbeskyttelse, beskyttelse af borgere og lokalsamfund, men også med hensyn til bæredygtighed.

Regionsrådet ønsker at bidrage ambitiøst til udviklingen hen imod en bæredygtig råstofforsyning. Forsyningen med råstoffer er vigtig for den fortsatte udvikling i regionen, men råstoffer er en ikke-fornybar ressource, og mange af de råstoffer, som bruges i dag, vil blive en mangelvare fremover. Råstoffer som sand, grus, sten og ler bør derfor indvindes med omtanke og benyttes igen og igen. I indkaldelsen stilles derfor spørgsmålet: "Hvordan sikrer regionen med sin råstofplanlægning og administration af råstofloven en mere bæredygtig råstofforsyning?"

Jeg håber, at de indkommende svar kan inspirere regionsrådet i det videre arbejde med Råstofplan 2025 og i regionens strategiske arbejde på råstofområdet i øvrigt. Samtidig er jeg klar over, at nogle af de problemstillinger, der præsenteres, ikke kan løses af Region Hovedstaden alene - derfor vil jeg invitere til en fælles interessevaretagelse offentlige og private aktører imellem, således at vi i fællesskab kan få sat nødvendige ændringer på dagsordenen. Det kan være ændringer i normer og praksisser, eller det kan være egentlige lovændringer.



Line Ervolder (C)

Formand for miljø- og klimaudvalget

Resumé af hovedspørgsmål om en mere bæredygtig råstofforsyning

Det overordnede hovedspørgsmål i debatoplægget er: "Hvordan sikrer regionen med sin råstofplanlægning og administration af råstofloven en mere bæredygtig råstofforsyning?".

Hovedspørgsmålet behandles i forhold til temaerne: kortlægningsstrategi, samspil med andre arealinteresser, genanvendelse og cirkulær økonomi samt fælles råstofstrategi. Under hvert tema stilles uddybende spørgsmål i relation til temaet. Regionen vil gerne opfordre både myndigheder, interesseorganisationer og private til at komme med bemærkninger og synspunkter til spørgsmålene.

Kortlægningsstrategi

En af hovedforudsætningerne for regionens kortlægningsstrategi er, at råstoffressourcerne er beliggende, hvor sidste istid har aflejret dem. Men med henblik på at opnå en højere selvforsyningsgrad med de grovere råstofkvaliteter har Region Hovedstaden fokuseret på at finde grove materialer. En væsentlig problematik i forbindelse med forbruget af råstoffer er, at transporten af råstoffer har en negativ effekt på klimaet, og jo længere råstofferne transporteres jo større klimaeffekt.

- Hvordan kan regionen via sin udpegning af graveområder sikre mindst mulig klimabelastning grundet transport?

Samspil med andre arealinteresser

Der er et stort pres på arealerne i Region Hovedstaden. Der er behov for, at landskabet skal kunne producere fødevarer, geologiske råstoffer, energi, skabe fritidsmuligheder, boligarealer og mange andre interesser. Det er derfor vigtigt at holde fokus på, at de arealer, hvor der skal foretages råstofindvinding, betragtes som en arealressource og ikke som udtjente arealer, når råstofindvinding er afsluttet. Derfor vil regionen fremadrettet have fokus på, hvordan der kan skabes samfundsværdi i tidligere råstofgrave.

- Hvordan kan regionen sammen med øvrige interessenter, sikre at råstofgrave i forbindelse med efterbehandlingen får fornyet samfundsværdi?
- Hvordan kan regionen i sin administration arbejde med, at efterbehandlingen af råstofgrave tænkes ind i råstofplanerne, sådan at der inden indvinding allerede er en plan for den efterfølgende arealanvendelse?

Genanvendelse og cirkulær økonomi

Råstoffer som sand, grus, sten og ler er vigtige for den fortsatte udvikling af byggeri og infrastruktur i regionen. Men råstoffer er en ikke-fornybar ressource, og mange af de råstoffer, som bruges i dag, vil blive en mangelvare fremover. Råstoffer bør derfor indvindes med omtanke og genanvendes. Region Hovedstaden har derfor en målsætning om at reducere forbruget af primære råstoffer ved at fremme cirkulær økonomi.

- Hvordan fremmer vi brugen af sekundære råstoffer (f.eks. byggeaffald og overskudsjord), således at forbruget af primære råstoffer (sand, grus og ler) nedbringes?
- Er der behov for ny lovgivning, nye initiativer eller nye samarbejder mellem interessenter og myndigheder, der kan understøtte en højere grad af genanvendelse af byggeaffald og overskudsjord?

Fælles råstofstrategi

Region Hovedstaden arbejder for at få en bedre råstofhusholdning med henblik på at forlænge forsyningshorisonten med råstoffer mest muligt. For at opnå dette er der særligt to målsætninger, der skal være i fokus: optimering af udnyttelsen af de primære råstofressourcer og erstatning af de primære råstoffer med sekundære råstoffer.

På nuværende tidspunkt er der blandt borgere og berørte kommuner en oplevelse af, at fordele og ulemper forbundet med råstofindvinding er meget ulige fordelt. Det er regionens vurdering, at der er behov for en ændring af lovgivningen, der gør det muligt at etablere en kompensationsordning, der tilgodeser både de omkringboende til råstofgrave, de nærliggende lokalsamfund og de berørte kommuner.

- Hvad skal en fælles råstofstrategi indeholde med henblik på at sikre en bedre husholdning med de begrænsede råstofressourcer gennem hele værdikæden fra indvinding af de primære råstoffer i råstofgravene til produktion af sekundære råstoffer ved nedrivning af byggeri og anlæg?
- Hvordan kan der etableres en kompensationsordning, der sikrer at fordele og ulemper ved råstofindvinding fordeles mere ligeligt?





Kortlægningsstrategi

Uddybende spørgsmål vedrørende regionens kortlægningsstrategi

- Hvordan kan regionen via sin udpegning af graveområder sikre mindst mulig klimabelastning grundet transport?

Råstoffernes geografiske placering

I Danmark indvinder vi hovedsageligt sand, grus, sten, ler, kalk og kridt. Disse råstoffer er primært aflejret under den sidste istid for ca. 12.000 år siden. Men råstofferne er ulige fordelt, og der er forskel på råstofforekomsterne og tilgængeligheden fra landsdel til landsdel. Vestdanmark er mere rigt på råstoffer end Sjælland og øerne. På Sjælland er råstofferne dog heller ikke ligeligt fordelt. I Region Hovedstaden er der i særlig grad mangel på de grove kvalitetsmaterialer, mens der er aflejret betydelige mængder af sand, grus og sten i Roskilde Kommune i Region Sjælland, fordi der her under istiden blev dannet det, der i dag kendes som Hedelandsformationen. Her skabte smeltevandsaflejringer 20-30 meter tykke lag af sten-, grus- og sandaflejringer, hvor man i en lang årrække har indvundet store mængder råstoffer. Det er derfor klart, at råstoffressourcerne ikke altid er anbragt de steder, hvor der er mest brug for dem og i hovedstadsregionen er efterspørgslen på råstofferne høj, men indvindingen er begrænset, grundet råstoffernes placering og den tætte befolkning.

Transport af råstoffer

Når råstofferne ikke findes, hvor de skal bruges, skal de transporteres. Transport af råstoffer medfører et stort energiforbrug i form af olie og elektricitet og dermed et stort bidrag til udledning af CO₂. Tung transport med mange lastbiler medfører også et stort slid på vejnettet og bidrager til øget trængsel. Det har en negativ effekt på klimaet, og det øger omkostningerne for bygherren. Det har derfor stor betydning at sikre en råstofforsyning med adgang til både grove og fine fraktioner lokalt.

Kortlægning af sand, sten og grus

I Region Hovedstaden er der stadig en rimelig forsyningshorisont på sandforekomster, der f.eks. benyttes som bundsikring m.v. Graveområder med forekomster af mere grovkornede sand- og grusmaterialer, der eksempelvis kan bruges til stabilgrus, er derimod begrænsede. Region Hovedstaden har

fokuseret på at finde grove materialer og har ved hjælp af nye kortlægningsmetoder fået identificeret en række lokaliteter, som med stor sandsynlighed, indeholder sten- og grusforekomster. Det er regionens strategi, at blive selvforsynende med så stor en andel som muligt af de råstoffer, der anvendes i regionen, for herved også at mindske klimabelastningen fra transport.

Region Hovedstaden har siden 2009 været i gang med en systematisk indsamling og udbygning af kortlægningen af mulige forekomster af sand sten og grus inden for regionen. Der arbejdes fortsat med at målrette kortlægningsindsatsen og forbedre udpegningsgrundlaget for nye grave- og interesseområder. Regionen har siden 2009 indsamlet oplysninger fra udførte geologiske undersøgelser, og fået udført geologiske screeninger af de kommuner i regionen, som rummer tilstrækkelig med landzone til, at der er mulighed for at udlægge råstofgraveområder. Resultaterne af disse screeninger har udmøntet sig i lokalisering af 99 arealudpegninger af mulige forekomster af sand og grus tæt på jordoverfladen. Disse arealer danner således grundlaget for regionens videre geologiske undersøgelser.

I 2019 fik regionen lavet en integreret geofysisk/geologisk kortlægning de steder, hvor overfladenære geo-elektriske målinger igennem tiden er blevet indsamlet i regionen. Denne kortlægning er udført med en teknik, der betegnes Spatial Mutually Constrained Inversion (SMCI). Teknikken resulterer i en forbedret sammenstilling af de data, som er blevet anvendt til vurdering og tolkning i de geologiske screeninger. Regionen har med SMCI-modellen fået et forbedret arbejdsredskab i form af kort over regionen, som via sammenkoblede geofysiske/geologiske data illustrerer resistiviteten (jordens elektriske modstand) i forskellige dybder under terræn. Idet resistiviteten varierer afhængig af, hvilke jordarter der er til stede, indikerer kortene altså, hvor der muligvis er råstofforekomster, som kan undersøges nærmere.

I 2020 og 2021 er der yderligere blevet arbejdet med at gøre regionens kortlægning af råstofferne bedre. Kortlægningen af arealudpegningerne er blevet målrettet yderligere ved at prioritere arealerne i forhold til kvaliteten af den mulige råstofressource. Denne kortlægning vil fremadrettet ligge til grund for regionens borekampagner og geofysiske målinger, og udpegning af graveområder. Den kommende råstofplan vil derved være baseret på et forbedret datagrundlag. Regionen vil ligeledes på baggrund af resultaterne fra den gennemførte geologiske screening og fastlæggelse af prioritetsområder, kunne udpege interesseområder på et mere sikkert grundlag.

Øvrige miljøhensyn vurderes før udpegning af grave- og interesseområder

Efter den geologiske kortlægning af råstofferne, og inden et område udpeges til grave- eller interesseområde, laves en miljøvurdering. I miljøvurderingen gennemgås en række miljø- og øvrige hensyn for at vurdere råstofplanens sandsynlige væsentlige indvirkning på miljøet. Her vurderes bl.a. afstand til omkringboende, trafik, natur og bilag-IV arter, landskabelige værdier, grundvandet samt en række andre miljøparametre. Interesseområder bliver miljøvurderet på lige fod med graveområder for at sikre, at udpegningen af områderne foretages på et oplyst grundlag, og at der tages hensyn til sandsynlige væsentlige indvirkninger på miljøet.

Samspil med andre arealinteresser

Uddybende spørgsmål til samspil med andre arealinteresser

- Hvordan kan regionen sammen med øvrige interessenter sikre, at råstofgrave i forbindelse med efterbehandlingen får fornyet samfundsværdi?
- Hvordan kan regionen i sin administration arbejde med, at efterbehandlingen af råstofgrave tænkes ind i råstofplanerne, sådan at der inden indvinding allerede er en plan for den efterfølgende arealanvendelse?

Stort pres på arealerne

Der er pres på arealerne i Region Hovedstaden. Regionens areal udgør ca. 4,6 % af Danmarks areal, men huser omkring 31 % af befolkningen. Der er behov for, at landskabet skal kunne producere fødevarer, geologiske råstoffer, energi, skabe fritidsmuligheder, steder at bo og mange andre interesser. Derfor er det vigtigt at holde fokus på, at de arealer, hvor der foretages råstofindvinding, betragtes som en arealressource og ikke som udtjente arealer, når råstofindvindingen er afsluttet. Derfor har regionen et fremadrettet fokus på, hvordan der kan skabes god samfundsværdi i tidligere råstofgrave.

Når regionen i dag giver en råstoftilladelse, skal der foreligge en af regionen godkendt plan for efterbehandlingen af råstofgraven, og det er i udgangspunktet lodsejeren, der bestemmer, hvad der skal ske med arealet efterfølgende. Der er et stort potentiale for, at gamle råstofgrave f.eks. kan blive til interessante naturområder med stor biodiversitet, nye bydele med en anderledes topografi eller energiproduktionsområder eksempelvis med solcelleanlæg.

Regionsrådet har i 2021 vedtaget et projekt, der skal være med til at fremme natur- og samfundsværdi i tidligere råstofgrave. Projektet 'Råstofgraves efterliv' vil forløbe over 3 år i 2022-2024. I den periode vil Region Hovedstaden arbejde med, hvorledes tidligere råstofgrave kan efterbehandles så biodiversitet, rekreative interesser og flersidig arealanvendelse fremmes. Indledningsvis indsamles viden om, hvordan råstofgrave bliver til gavn for natur og borgere, som derefter kan bruges til inspirations- og vejlednings materiale ved efterbehandling af afsluttede råstofgrave. Der igangsættes også pilotprojekter,

hvor to udvalgte råstofgrave får vejledning og rådgivning til at udarbejde en visionær efterbehandlingsplan, der tilgodeser eksempelvis naturværdi, rekreative interesser eller kan understøtte den kommunale planlægning på baggrund af den indsamlede viden. Resultaterne vil blive indarbejdet i regionens administrationspraksis og kan få indflydelse på retningslinjerne i råstofplanen. Visionen med projektet er, at der fremadrettet, med udgangspunkt i de erfaringer regionen får fra pilotprojekterne, vil ske praksisændring i forhold til krav til efterbehandling, at efterbehandlingen bliver mere visionær, og at tidligere råstofgrave bliver til gavn for natur og borgere.

Plads til naturen

Når det kommer til planlægningen af arealerne, kommer naturen ofte i sidste række. Biodiversiteten er udfordret, og trods positive tiltag i naturen, er biodiversiteten stadig betydeligt kompromitteret. Arter og levesteder forsvinder stadigt i et foruroligende tempo, og trods planlægning, anlæg af parker og andre projekter, så har det ikke været muligt at stoppe tilbagegangen af biodiversiteten i Danmark. Der er bred enighed omkring hvilke virkemidler, der skal til for at fremme biodiversiteten: - naturen skal have plads og masser af den! I dag er de områder, der reelt bidrager til en større biodiversitet for små og for spredte. Samtidigt er der for få steder, hvor naturen er overladt til sig selv.

Råstofgrave efter endt indvinding har stort naturpotentiale. De næringsfattige grave har potentiale til, blandt andet at blive efterbehandlet til lysåbne naturtyper såsom overdrev, der er levested for mange hjemmehørende arter. Grundet råstofgravens størrelse, kan de være med til at skabe store områder, hvori der er plads til naturlige processer, som er en mangelvare i den danske natur. Regionen vil arbejde på, at biodiversitet fremadrettet vil kunne tænkes ind i efterbehandlingsplanerne, og derved bidrage til at mindske tabet af biodiversiteten i Danmark.

Genanvendelse og cirkulær økonomi

Uddybende spørgsmål til genanvendelse og cirkulær økonomi

- Hvordan fremmer vi brugen af sekundære råstoffer (f.eks. byggeaffald og overskudsjord), således at forbruget af primære råstoffer (sand, sten, grus og ler) nedbringes?
- Er der behov for ny lovgivning, nye initiativer eller nye samarbejder mellem interessenter og myndigheder, der kan understøtte en højere grad af genanvendelse af byggeaffald og overskudsjord?

Mere genanvendelse

I Region Hovedstaden og i Danmark som helhed, er der et stigende behov for råstoffer til bl.a. byggeri og udbygning af infrastruktur (veje, broer, jernbaner osv.). I de seneste år er det blevet vanskeligere at udlægge nye råstofgraveområder i Region Hovedstaden og særligt de grove fraktioner af grus er der knaphed på. Region Hovedstaden har derfor en målsætning om at reducere forbruget af primære råstoffer ved at fremme cirkulær økonomi.

I Danmark produceres årligt i størrelsesordenen 15 mio. tons overskudsjord i forbindelse med bygge- og anlægsarbejder. Region Hovedstaden har sat en række initiativer i gang i regionen vedr. sekundære råstoffer, herunder bedre udnyttelse af overskudsjord. Regionen arbejder blandt andet for, at overskudsjord udnyttes i industriel skala som byggemateriale i Danmark, fordi der kan være gode muligheder for at erstatte primære råstoffer som sand og grus med jord. Ligeledes har regionen et ønske om, at overskudsjord benyttes i bæredygtige projekter frem for f.eks. at blive udlagt på landbrugsarealer, hvor der kan være uønskede natur- og miljøpåvirkninger og begrænset landbrugsmæssig gevinst.

Regionen har i 2021 etableret et partnerskab for overskudsjord og ressourcer, hvorigennem regionens 29 kommuner kan få lavet prognoser for hvor meget overskudsjord og sekundære råstoffer fra byggeaffald fra nedrivninger der er tilgængelig i deres kommuner. Tal fra disse prognoser skal være med til at skabe et bedre overblik over mængderne af sekundære råstoffer og overskudsjord og kan ligge til grund for indsatser, som sigter på at nedbringe jordmængderne og på at benytte jorden på en bæredygtig måde.

Et andet af regionens initiativer fokuserer på overskudsjord (moræneler) som byggemateriale i Danmark. Ved at benytte metoden "Stampet ler" (engelsk: rammed earth), er målet at vise, hvordan lerjord kan benyttes til byggeri. Således har Region Hovedstaden i foråret 2022 iværksat et udviklingsprojekt med partnere fra Vejdirektoratet, DTU-Byg og entreprenørvirksomheder, som har til formål at demonstrere hvordan overskudsjord/moræneler kan indgå som byggemateriale i støjskærme langs veje.

Som et led i at få sat fokus på genanvendelse i regionens egne byggeprojekter, er der igangsat udarbejdelse af en prognose for sekundære råstoffer som kan forventes produceret i regionens egne renoverings- og nedrivningsprojekter. Prognosen skal kortlægge de mængder af sekundære råstoffer (mursten og beton mv.) der kan forventes produceret i de renoverings- og nedrivningsprojekter som Region Hovedstaden selv får udført.

Fælles råstofstrategi

Uddybende spørgsmål til fælles råstofstrategi

- Hvad skal en fælles råstofstrategi indeholde med henblik på at sikre en bedre husholdning med de begrænsede råstofressourcer gennem hele værdikæden fra indvinding af de primære råstoffer i råstofgravene til produktion af sekundære råstoffer ved nedrivning af byggeri og anlæg?
- Hvordan kan der etableres en kompensationsordning, der sikrer at fordele og ulemper ved råstofindvinding fordeles mere ligeligt?

Mere bæredygtig råstofproduktion

Behovet for råstoffer er stort. Det skyldes, at råstoffer er en væsentlig forudsætning for at kunne udbygge infrastruktur, udvikle eksisterende og skabe nye bolig- og erhvervsområder i regionen. Men råstoffer er en ikke fornybar ressource, og mange af de råstoffer, som bruges i dag, vil blive en mangelvare fremover. De tilgængelige råstoffer kan opdeles i primære og sekundære. De primære råstoffer er f.eks. sten, sand, grus og ler, der bliver indvundet i råstofgravene. De sekundære råstoffer produceres ved genanvendelse og genbrug af allerede indvundne råstoffer; de udgøres eksempelvis af byggeaffald (beton og mursten) og overskudsjord.

Region Hovedstaden har fokus på, at der skal være råstoffer nok til kommende generationer. I overensstemmelse med FN's Verdensmål for en bæredygtig udvikling arbejder regionen for, at der sker et forsvarligt forbrug og produktion af råstoffer, og at der sker mest mulig genindvinding og genbrug af allerede indvundne råstoffer.

Danske Regioner har i 2020 lanceret et udspil, hvor en række greb til at sikre en mere bæredygtig råstofforsyning præsenteres. I udspillet efterspørges bl.a. lovgivning og nye standarder for anvendelse af råstoffer i forbindelse med bygge- og anlægsarbejde, herunder krav om anvendelse af sekundære råstoffer ved nybyggeri/anlæg, der vil føre til en forbedret råstofhusholdning. Herudover fokuseres på nyttiggørelse af overskudsjord, hvor der er et stort potentiale for at substituere primære råstoffer.

I udspillet fremhæves behovet for incitamenter til at økonomisere med råstofferne f.eks. via størrelsen på afgifterne på de primære råstoffer. Råstoffer er i dag som udgangspunkt billige i forhold til de samfundsmæssige omkostninger ved råstofindvinding, hvilket betyder, at vi som samfund ikke altid

anvender passende kvaliteter til rette formål. Der er derfor behov for, at der indtænkes incitamentsstrukturer, der er med til at sikre den bedst mulige udnyttelse af de forskellige råstofkvaliteter, således at vi strækker de forskellige kvaliteter af ressourcerne længst muligt. Der kan både være tale om økonomiske incitamentsstrukturer, men også ændringer i standarder for bygge- og anlægsprodukter og byggetraditioner.

Kompensationsordning

På nuværende tidspunkt er der blandt borgere og berørte kommuner en oplevelse af, at fordele og ulemper forbundet med råstofindvinding er meget ulige fordelt. Det gælder dels de omkringboende og nærliggende lokalsamfund til råstofgrave, der oplever støj og støv fra indvindingen og gener fra trafik med tunge køretøjer, men det gælder også de kommuner, hvor etablering af råstofgrave medfører øget pres på de lokale veje og eventuelt behov for udbygning af småveje, etablering af omfartsveje eller etablering af cykelstier for at sikre trygge skoleveje. I modsætning hertil får råstofindvinderen og lodsejeren den fulde økonomiske gevinst ved indvindingen.

Det er regionens vurdering, at der er behov for en ændring af lovgivningen, der gør det muligt at etablere en kompensationsordning, der tilgodeser de omkringboende, de nærliggende lokalsamfund og de berørte kommuner. En sådan ordning vil kunne benyttes til at dele fordele og ulemper ved råstofindvindingen mere ligeligt. Det kan både være i form af økonomisk kompensation til naboer, hvis der kan findes en fornuftig ordning, og det kan være i form af etablering af kollektive kompensationsordninger, der sikrer bedre levevilkår i lokalområdet f.eks. ved omlægning af veje, etablering af cykelstier mv. for at reducere gener og øge trafiksikkerhed, men også eksempelvis til vedligehold og pleje af natur og rekreative arealer i færdigbehandlede råstofgrave. De kollektive ordninger kunne f.eks. implementeres ved at føre en del af provenuet fra en øget råstofafgift til kommunerne.

Idéer til råstofplanen

I afsnittet med Hovedspørgsmål fremhæves en række emner, som regionsrådet vil arbejde med i den kommende råstofplan og planperiode. Regionsrådet vil gerne vil have offentlighedens bemærkninger til hovedspørgsmålet og de uddybende spørgsmål.

Endvidere modtager regionsrådet gerne andre idéer til, hvad en kommende råstofplan kan indeholde eller behandle.

Forslag til ændringer i arealudlæg

Region Hovedstaden vil gerne have kendskab til nye arealer, hvor der er råstofforekomster. Region Hovedstaden udfører også selv geologisk kortlægning med henblik på at udpege nye grave- og interesseområder. Læs mere om dette under Kortlægningsstrategi.

Udover forslag til nye graveområder, kan man også fremsende forslag til arealer, man mener bør tages ud af råstofplanen.

Regionen skal udføre en miljøvurdering og afveje en række hensyn til omgivelserne i forhold til ressourcen, før et foreslået areal evt. kan udlægges til graveområde. Endvidere skal der foretages høring af berørte parter, relevante myndigheder og øvrige interessenter.

Krav til dokumentation i forbindelse med forslag til nye graveområder

Hvis man har forslag til nye graveområder/udvidelse af eksisterende, skal man, når man fremsender forslaget, også fremsende dokumentation for, at det foreslåede område indeholder en erhvervsmæssigt interessant ressource.

Hvis man ønsker at grave under grundvandsspejl, skal man udover at dokumentere forekomsten, bestemme og oplyse koten for grænsen mellem den oxiderede og den reducerede zone under grundvandsspejlet.

Dokumentation af en erhvervsmæssigt interessant ressource

Kravet til dokumentation kan variere alt efter, om der er tale om udvidelse af eksisterende graveområder eller om helt nye områder.

Ved forslag til helt nye graveområder vil dokumentationen skulle udgøres af egentlige boringsdata af en kvalitet og et antal, der sandsynliggør tilstedeværelsen af en råstofforekomst.

Ved udvidelse af eksisterende graveområder, hvor der foregår eller har foregået råstofindvinding, vil det være tilstrækkeligt at kunne påvise en given ressources udbredelse fra det eksisterende graveområde ind i det tilstødende areal, f.eks. ved sigte-analyser fra en eller flere prøvegravninger.

Spørgsmål og bemærkninger vedr. dokumentationskrav

En tidlig og konkret forventningsafstemning angående dokumentationskravet vil medvirke til en god planproces. Man opfordres til at kontakte regionen, hvis man har spørgsmål eller f.eks. er i tvivl om, hvorvidt de geologiske undersøgelser, man har lavet eller planlægger at lave, danner tilstrækkeligt grundlag for, at et givent areal kan medtages i planlægningen som muligt nyt graveområde. Regionens råstofmedarbejdere kan kontaktes via raastoffer@regionh.dk.

Ideer og forslag indsendes via mailadressen: cru-fp-ideerogforslag-rp2025@regionh.dk





Høring af indkaldelse af ideer og forslag til Råstofplan 2025

Miljø- og fødevareklagenævnet har d. 20. december 2023 ophævet Råstofplan 2016/2020 og hjemvist den til fornyet behandling i Region Hovedstaden. Region Hovedstaden har besluttet at lave en ny Råstofplan 2025. Råstofplanen vil indeholde de grave- og interesseområder fra den ophævede råstofplan, der ønskes videreført. Desuden vil Region Hovedstadens egne forslag til nye grave- og interesseområder, samt forslag fra denne nye høring blive medtaget. Forslag fra høringen i 2022 medtages såfremt at forslagsstilleren tilkendegiver at forslaget ønskes medtaget igen.

Høringen løber fra den 26. marts til 21. maj 2024.

Hvis du ønsker at indsende et input til spørgsmålene om en mere bæredygtig råstofforsyning eller komme med forslag til ændringer i råstofplanen, kan du indsende dette via mailadressen: cru-fp-ideerogforslag-rp2025@regionh.dk

Planprocessen

Hvert fjerde år skal regionsrådet gennemgå den gældende råstofplan for at vurdere, om planen skal revideres. Regionsrådet træffer beslutning om en evt. revision af råstofplanen på baggrund af en redegørelse, som skal i offentlig høring i 8 mindst uger, samt indkomne høringssvar til redegørelsen.

Hvis regionsrådet beslutter at igangsætte processen for en revision af råstofplanen, følger en række processkridt, for udarbejdelsen af den reviderede råstofplan. Der er tale om en politisk proces, hvor regionsrådet skal træffe en række principielle beslutninger for udarbejdelsen af den reviderede råstofplan. Disse beslutninger træffes på baggrund af administrationens anbefalinger, høringer af parter og berørte myndigheder samt offentlige høringer.

Første skridt i processen er udsendelse af et debatoplæg, hvor regionsrådet præsenterer nogle problemstillinger, der har betydning for råstofforsyningen i regionen. Samtidig indkalder regionen ideer og forslag til en ny råstofplan. Her opfordres borgere og interessenter til bl.a. at komme med forslag til nye grave- eller interesseområder eller arealer, man mener bør udgå af planen, samt idéer til den kommende råstofplanlægning.

Kommentarer og besvarelser, som regionen modtager på baggrund af debatoplægget, inddrages i de overvejelser, regionsrådet gør sig i forbindelse med råstofplanlægningen og i de strategiske indsatser i forhold til administration på råstofområdet, som regionsrådet arbejder med sideløbende.

Efter høringen af debatoplægget og indkaldelse af idéer og forslag udvælges de områder, der forventes at indgå i forslag til Råstofplan 2025. Regionsrådet træffer konkret beslutning herom på baggrund af administrationens anbefalinger og en indledende høring af berørte myndigheder af afgrænsningsnotater for miljørapporten for råstofplanen. Når beslutningen om hvilke arealer, der forventes at indgå i forslag til en ny råstofplan, foreligger, vil der blive foretaget en partshøring af berørte parter.

Herefter udarbejder administrationen et forslag til Råstofplan og sideløbende hermed en miljørapport for forslaget. De oplysninger, der er indkommet i forbindelse med partshøringen, inddrages i udarbejdelsen. Regionsrådet træffer herefter beslutning om at udsende forslaget i offentlig høring i 8 uger, hvorefter beslutning om endelig vedtagelse af den reviderede råstofplan følger.





Om redegørelse for revision af råstofplanen

Råstofplanlægning er ligesom kommuneplanlægning rullende planlægning. Regionsrådet skal hvert fjerde år vurdere, om der er behov for justering eller revision af den gældende råstofplan (råstofloven § 6a, stk. 7). Regionsrådets gennemgang af råstofplanen og beslutning om udarbejdelse af ny plan skal tage udgangspunkt i en redegørelse. Redegørelsen skal sendes i offentlig høring i minimum 8 uger. Høringssvarene udgør sammen med redegørelsen regionsrådets beslutningsgrundlag for, om der skal udarbejdes en ny råstofplan.

I redegørelsen gøres der status for råstofindvindingen og råstofforsyningen i regionen siden sidste beslutning om planrevision. Behovet for revision af råstofplanen vurderes desuden i forhold til en række parametre. Disse parametre vil f.eks. indbefatte den tilbageværende ressource i forhold til det fremtidige råstofbehov, behovet for revision i eksisterende graveområder, behovet for integrering af nye bæredygtighedstiltag i råstofplanen o.lign.

Region Hovedstaden sendte i perioden d.18.1. - 15.3. 2022 Redegørelse for Råstofplan 2016/2020 i offentlig høring. Redegørelsen kan tilgås her: [Redegørelse for Råstofplan 2016/2020](#). Redegørelsens konklusioner er stadig gældende, på trods af hjemsendelsen af Råstofplan 2016/2020, og ligger derfor til grund for udarbejdelsen af Råstofplan 2025.



Om indkaldelse af ideer og forslag

Såfremt regionsrådet beslutter, at der skal udarbejdes et forslag til ny råstofplan, skal der inden forslaget udarbejdes, indkaldes ideer og forslag til den nye råstofplan (råstoflovens § 6a). I indkaldelsen af ideer og forslag indgår en række hovedspørgsmål, som regionsrådet i særlig grad ønsker af få belyst for den kommende planlægning (råstoflovens § 6a, stk. 2).

Indkaldelse af idéer og forslag med debatoplægget sendes i 8 ugers offentlig høring. Borgere og interessenter opfordres i indkaldelse af idéer og forslag bl.a. til at komme med:

- Forslag til nye grave- eller interesseområder eller arealer, man mener bør udgå af planen
- Idéer til den kommende råstofplanlægning
- Input til regionsrådets hovedspørgsmål, som de ønsker særligt belyst og som vil være med til at danne grundlaget for råstofplanlægningen i Region Hovedstaden.

De idéer og forslag, der indkommer, vil indgå i udarbejdelsen af den kommende råstofplan.

Om miljøvurdering

En revision af råstofplanen er omfattet af § 8 i Lov om miljøvurdering af planer og programmer og af konkrete projekter (miljøvurderingsloven). Det betyder, at der skal udarbejdes en miljørapport for råstofplanen.

Miljøvurderingslovens formål er at sikre et højt miljøbeskyttelsesniveau og at bidrage til integrationen af miljøhensyn under udarbejdelsen og vedtagelsen af planer og programmer med henblik på at fremme en bæredygtig udvikling, ved at der gennemføres en miljøvurdering af planer og programmer, som kan få væsentlig indvirkning på miljøet.

Formålet med miljøvurderingen er desuden, at der under inddragelse af offentligheden tages hensyn til råstofplanens sandsynlige væsentlige indvirkning på miljøet. Når regionen skal gennemføre en miljøvurdering af råstofplanen, skal der udarbejdes en miljørapport, der på grundlag af de oplysninger, der fremgår af lovens bilag 4, vurderer den sandsynlige væsentlige indvirkning på miljøet af planens gennemførelse og rimelige alternativer under hensyn til planens mål og geografiske anvendelsesområde.

Miljørapporten skal jf. loven indeholde de oplysninger, som med rimelighed kan forlanges med hensyntagen til den aktuelle viden og gængse vurderingsmetoder og til, hvor detaljeret planen er, hvad planen indeholder, på hvilket trin i et beslutningsforløb planen befinder sig, og hvorvidt bestemte forhold vurderes bedre på et andet trin i det pågældende forløb.

Miljøvurderingen skal gennemføres under udarbejdelsen af planen og inden der træffes beslutning om den endelige vedtagelse.

Forud for udarbejdelsen af miljørapporten for råstofplanen udarbejder regionen afgrænsningsnotater af miljørapporten for de grave- eller interesseområder, som er foreslået tilføjet til råstofplanen. Der udarbejdes også afgrænsningsnotater for eksisterende grave- eller interesseområder, hvor arealet ønskes justeret eller taget ud.

Afgrænsningsnotaterne for forslag til nye grave- eller interesseområder har til formål at afklare, om de undersøgte miljøparametre vurderes at kunne blive påvirket væsentligt, hvis det nye område optages i Råstofplanen. Afgrænsningsnotaterne danner grundlag for hvilke miljøparametre, der skal vurderes yderligere i miljørapporten. Afgrænsningsnotaterne sendes i høring i 4

uger hos berørte myndigheder. Myndighederne kan indgive bemærkninger til regionens vurdering, samt orientere regionen, hvis der er yderligere miljøforhold, som ikke er medtaget i miljøafgrænsninger.

På baggrund af afgrænsningsrapporterne og efter en samlet afvejning efter § 3 i råstofloven, kan der drages én af nedenstående konklusioner.

1. At arealet ikke kan indgå som nyt grave- eller interesseområde i forslag til Råstofplan
2. At der ikke vurderes at være risiko for væsentlig påvirkning af nogen miljøparametre, og forslaget videreføres direkte som grave- eller interesseområde i forslag til Råstofplan.
3. At det ikke kan afvises, at der kan ske væsentlig påvirkning af en eller flere miljøparametre, og at disse skal indgå i en nærmere miljøvurdering med henblik på undersøgelse af, om der vil ske en væsentlig påvirkning af disse miljøparametre, og om det er muligt at iværksætte afværgeforanstaltninger.

De arealer, hvor det er vurderet, at det ikke kan afvises, at der kan ske en væsentlig påvirkning, bliver herefter nærmere miljøvurderet. Til den vurdering kan gå indgå særlige undersøgelser, besigtigelser og andet, der kan kvalificere vurderingen. Hvis en parametre vurderes at kunne blive væsentlig påvirket, undersøges det, om der kan opstilles afværgetiltag, der afværge påvirkningen. På baggrund af den gennemførte miljøvurdering og efter en samlet afvejning efter § 3 i råstofloven besluttet det, om arealet eller dele heraf skal indgå som grave- eller interesseområde i forslag til ny Råstofplan eventuelt under visse forudsætninger for arealets udpegning.

Den samlede miljørapport for Råstofplanen sendes i 8 ugers offentlig høring sammen med forslag til Råstofplan.

Om forslag til råstofplan

Når regionsrådet har besluttet, at der skal laves en ny råstofplan, skal regionen udarbejde et forslag til en ny råstofplan. Regionsrådets beslutningsgrundlag er:

- selve forslaget udarbejdet af administrationen,
- miljørapporten for forslaget (se evt. [Om miljøvurdering](#)),
- de høringssvar, der er indkommet i forbindelse med høring af redegørelsen, indkaldelse af idéer og forslag
- og høringssvarene, der er indkommet ved partshøringer og høringer af berørte myndigheder.

I forslaget til en ny råstofplan skal regionen i henhold til råstofloven kunne redegøre for, at ressourcebehovet i regionen kan dækkes i minimum 12 år.

I forslaget til ny råstofplan redegøres for hvor mange råstoffer, der er i de nye foreslåede graveområder, samt i eksisterende graveområder i en ressourceopgørelse. Der laves desuden en prognose for det forventede fremtidige råstofforbrug, og dette kædes sammen med råstofressourceopgørelsen. Denne sammenstilling bidrager til redegørelsen for, at der er tilstrækkeligt med ressourcer udlagt i råstofplanen til at forsyne regionen med råstofressourcer for en 12 årig periode.

Forslag til råstofplan sendes i offentlig høring i mindst 8 uger. På baggrund af indkommende høringssvar bliver råstofplanen justeret, hvorefter regionsrådet kan vedtage en endelig råstofplan. I høringsperioden for forslag til råstofplan bliver der også afholdt borgermøder, hvor borgere, myndigheder og interessenter kan få et overblik over den foreslåede råstofplan, samt komme med bemærkninger.

Forslaget til råstofplan sendes i offentlig høring i mindst 8 uger (råstoflovens § 6a, stk. 3). På baggrund af de indkomne høringssvar kan råstofplanen blive justeret, hvorefter regionsrådet kan vedtage en endelig råstofplan.

Om vedtagelse af råstofplan

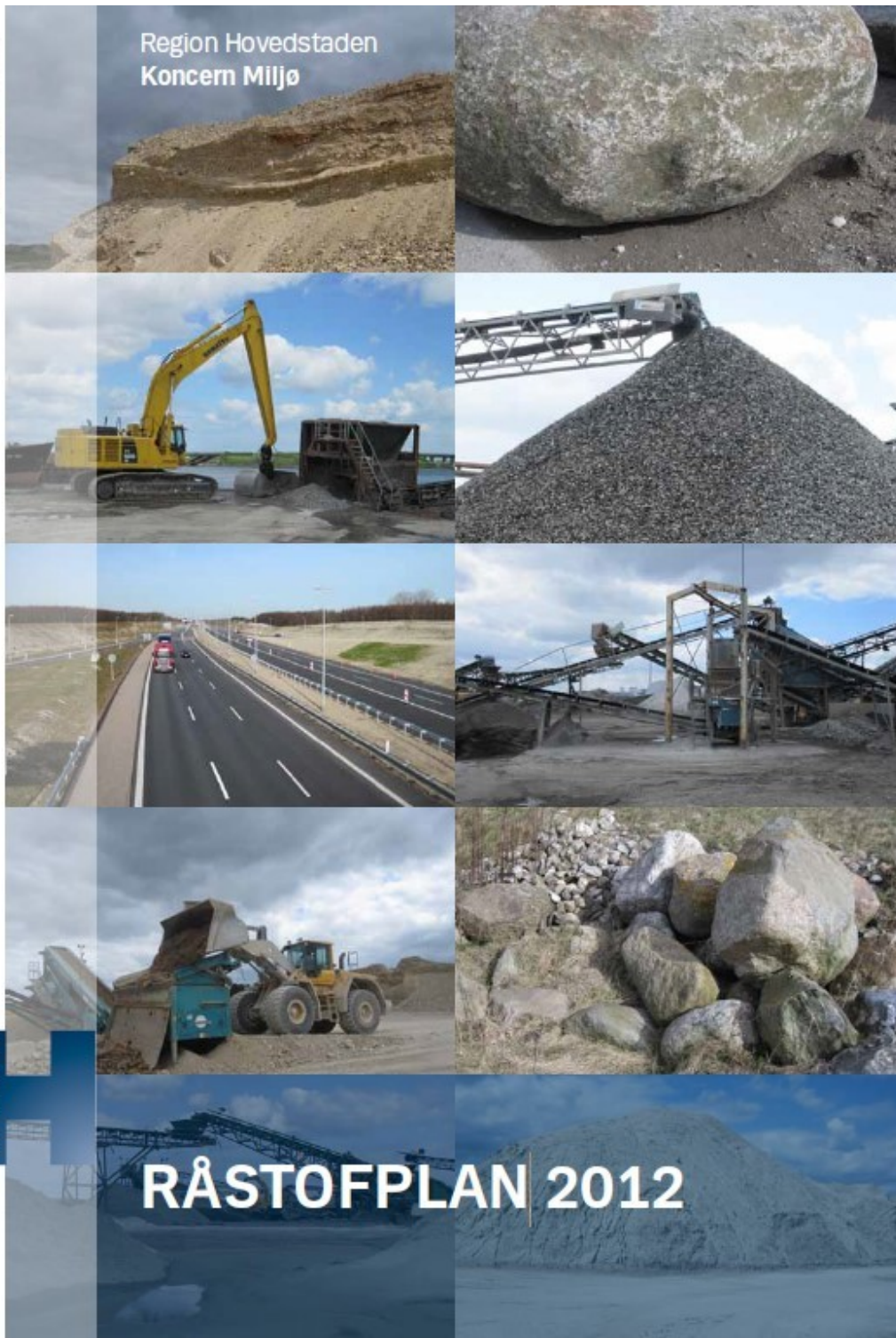
Den endelige råstofplan udarbejdes på baggrund af forslag til råstofplan og høringssvar til forslaget. Når regionsrådet har vedtaget råstofplanen, bliver den offentliggjort. Klagefristen er 4 uger fra den dag, hvor planen annonceres offentligt.

Ifølge råstofloven¹ er regionen ansvarlig for at udarbejde en råstofplan, der fastlægger rammerne for indvinding og forsyning med råstoffer til brug for bl.a. bygge- og anlægsarbejde i hovedstadsregionen. Råstofplanen udstikker samtidig de overordnede rammer og retningslinjer for regionens administration efter råstofloven.

Råstofplanen er gældende for en 12-årig periode, og der skal være udpeget graveområder i råstofplanen, som indeholder råstoffer nok til det forventede forbrug i regionen for mindst en planperiode - dvs. 12 år.

¹ Bekendtgørelse af lov om råstoffer

Region Hovedstaden
Koncern Miljø



REGION

RÅSTOFPLAN 2012