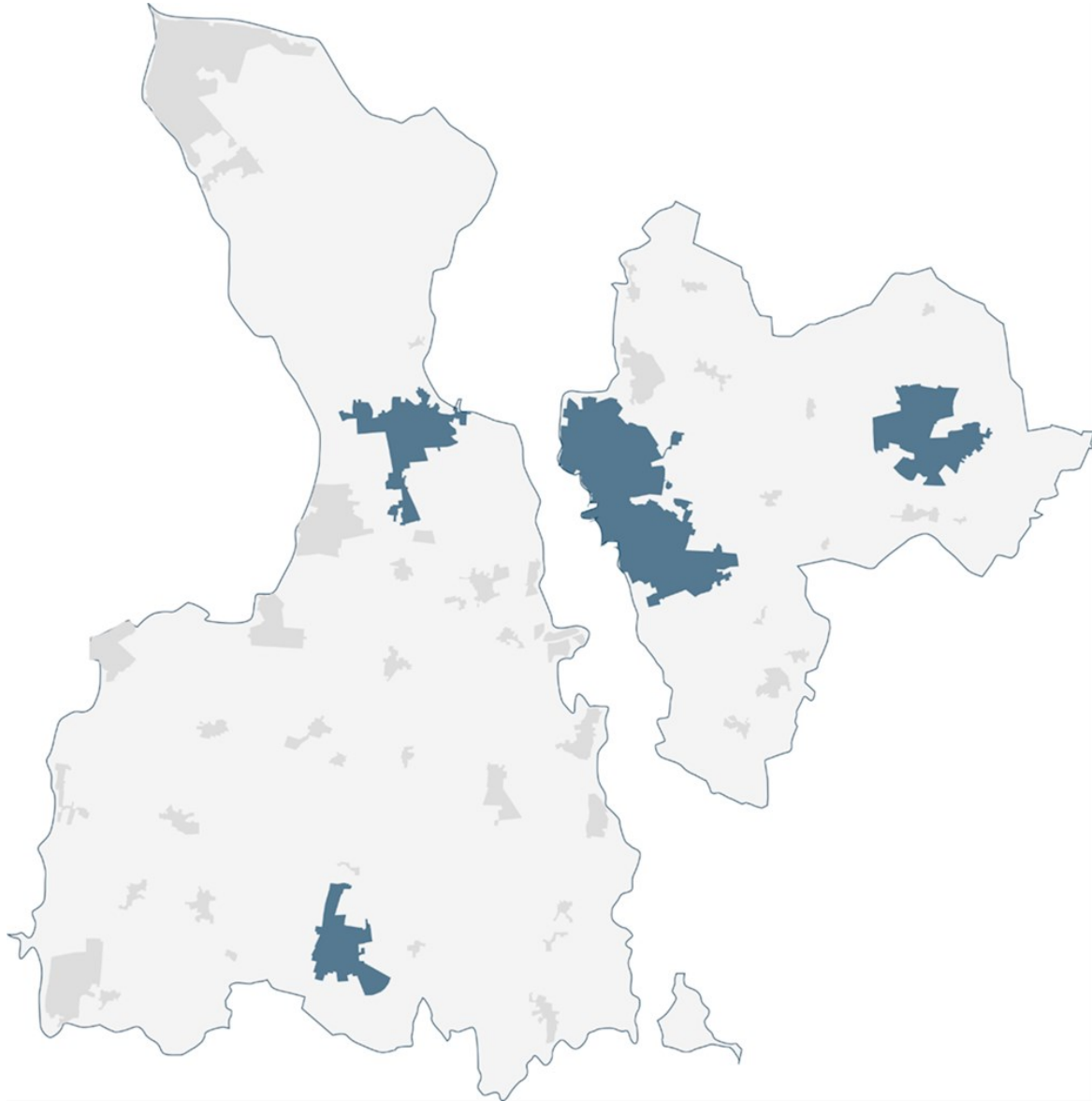


# Kommuneplantillæg 020 for højspændingsstation ved Lyngerup til Kommuneplan 2021

Forslaget er i høring fra d. 4. april 2024 til d. 2. maj 2024.



# Indhold

Kommuneplantillæg 020 for højspændingsstation ved Lyngerup	3
Hvad er et kommuneplantillæg?	3
Redegørelse	4
Formål og beliggenhed	4
Indhold og eksisterende forhold	5
Forhold til anden planlægning og lovgivning	8
Miljøvurdering	13
Midlertidige retsvirkninger	13
Vedtagelse	14
Rammer	15
Bekendtgørelse	16

# Kommuneplantillæg 020 for højspændingsstation ved Lyngerup

## Hvad er et kommuneplantillæg?

Kommuneplanen er Byrådets samlede plan for udviklingen i Frederikssund Kommune de næste 12 år. Kommuneplanen er den oversigtlige plan, hvor borgere, virksomheder, interesseorganisationer med videre kan orientere sig om mål og regler for arealanvendelsen. Planen omfatter hele kommunens geografiske areal. Kommuneplanen er ikke juridisk gældende overfor borgere, virksomheder, interesseorganisationer med videre, men Byrådet skal virke for kommuneplanens gennemførelse.

## Hvad er en kommuneplan?

Et kommuneplantillæg laver en ændring i den eksisterende kommuneplan. Et kommuneplantillæg kan justere og ændre bestemmelser for rammer og/eller retningslinjer i kommuneplanen. Et kommuneplantillæg kan dække et større område eller en enkelt ejendom. Byrådet kan ikke vedtage en lokalplan, der er i strid med kommuneplanen, da Byrådet skal virke for kommuneplanens gennemførelse. Et kommuneplantillæg kan derfor være nødvendigt for at bringe overensstemmelse mellem kommuneplanen og lokalplanen.

## Tillæggets opbygning

Oftest ændrer et kommuneplantillæg i kommuneplanrammerne. Ændres en kommuneplanramme vil kommuneplantillægget som oftest være bygget op af en redegørelse og nogle bestemmelser. Indledningsvist i redegørelsen beskrives tillæggets intentioner og baggrund samt dens forhold til anden planlægning. I bestemmelserne fastsættes overordnede rammer for den udvikling Byrådet ønsker i et rammeområde.

Helt nye byudlæg er omfattet af særlige krav om grundvandsredegørelse, arealbytte mv. I sådanne tilfælde skal kommuneplantillægget rumme yderligere redegørelse.

## Tillægget skal i offentlig høring

Et forslag til kommuneplantillæg skal efter reglerne i Planloven vedtages af byrådet, og derefter annonceres og fremlægges som planforslag i offentlig høring. I denne periode har alle mulighed for at komme med indsigelser og ændringsforslag til tillægget. Hvis høringssvarene kun medfører mindre ændringer i tillægget, kan tillægget herefter behandles og vedtages endeligt af Byrådet.

## Redegørelse

### Formål og beliggenhed

#### Formål

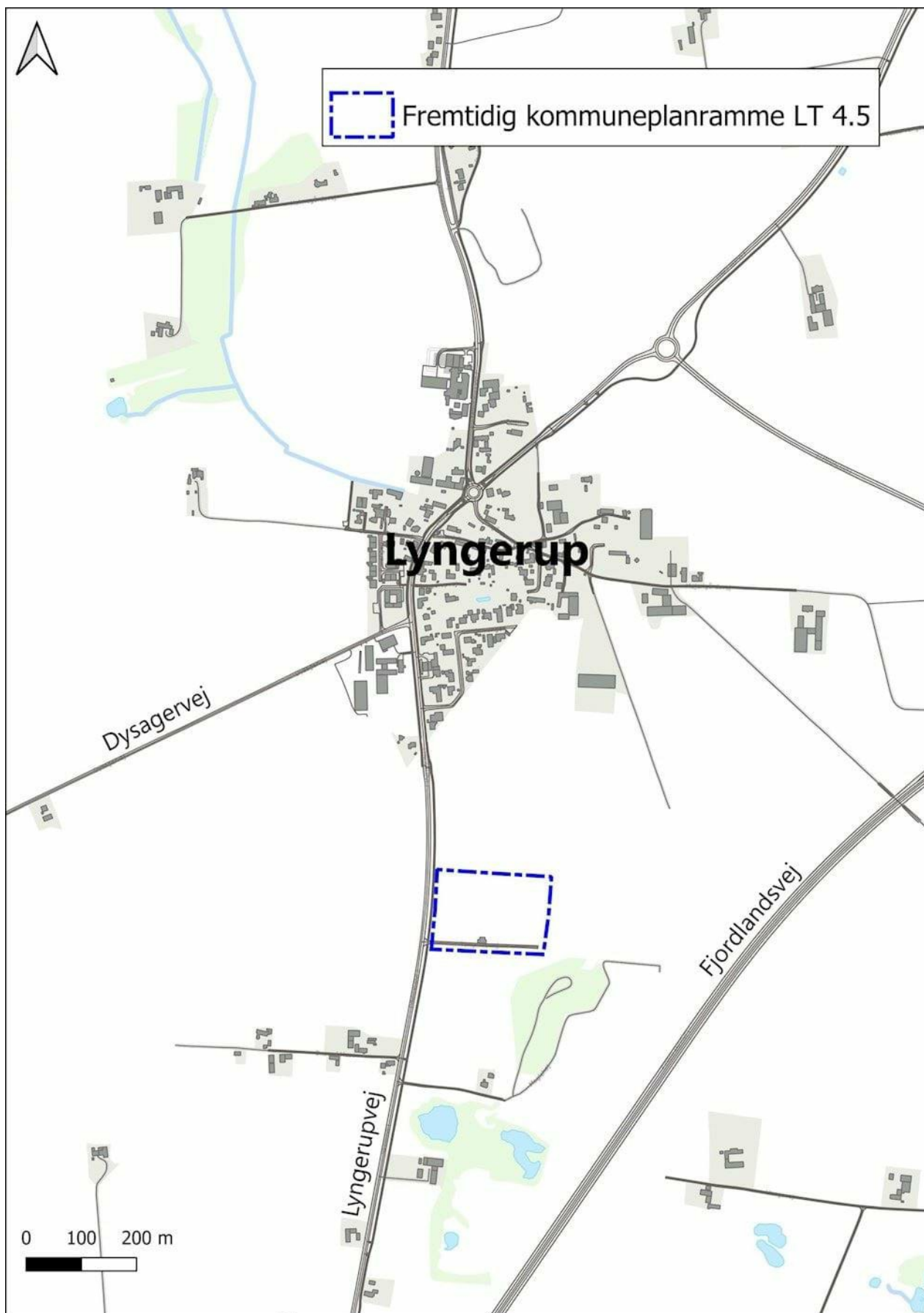
Frederikssund Kommune har modtaget en ansøgning med ønske om at etablere en ny højspændingsstation syd for Lyngerup. Den nye højspændingsstation skal etableres for at sikre fremtidig mulighed for tilslutning af VE-anlæg og samt sikre den fremtidige forsyningsikkerhed. Udbygning af kapaciteten på elnettet vil understøtte Frederikssund Kommunes klimamålsætninger om, at Frederikssund Kommune, som geografisk område, skal være CO2-neutral i 2045. Den nye højspændingsstation har skal have et areal på ca. 2,9 ha og skal erstatte den eksisterende højspændingsstation med et areal på 1,6 ha, som fjernes, når den nye højspændingsstation er etableret.

Plan og teknik besluttede på mødet den 9. august 2023 at udarbejde et lokalplanforslag og forslag til kommuneplantillæg, som åbner mulighed for at etablere en ny højspændingsstation.

Formålet med kommuneplantillægget er at ændre på det eksisterende rammeområde LT 4.5, hvilken udlægger områdets anvendelse til teknisk anlæg. Kommuneplantillægget ændrer rammeområdets afgrænsning og bestemmelser, som udvides til at omfatte området for lokalplan 172, således lokalplan 172 er i overensstemmelse med kommuneplan 2021.

#### Beliggenhed

Rammeområde LT 4.5 ligger i det åbne land ca. 300 meter syd for landsbyen Lyngerup. Rammeområdet vil udgøre i alt ca. 2,9 ha. Rammeområdet omfatter matrikelnumrene: 23a, 23b og 19i Lyngerup By, Krogstrup. Rammeområdet ligger i landzone og skal forblive i landzone.



Oversigtskort 1: På oversigtskortet vises placeringen for den fremtidige kommuneplanramme LT 4.5.

## Indhold og eksisterende forhold

## Indhold

Dette kommuneplantillæg ændrer den geografiske afgrænsning samt fastlægger nye bestemmelser for rammeområde LT 4.5.

I LT 4.5 fastholdes det, at området må anvendes til tekniske anlæg, men specificeres til at omfavne forsyningsanlæg samt jordbrug.

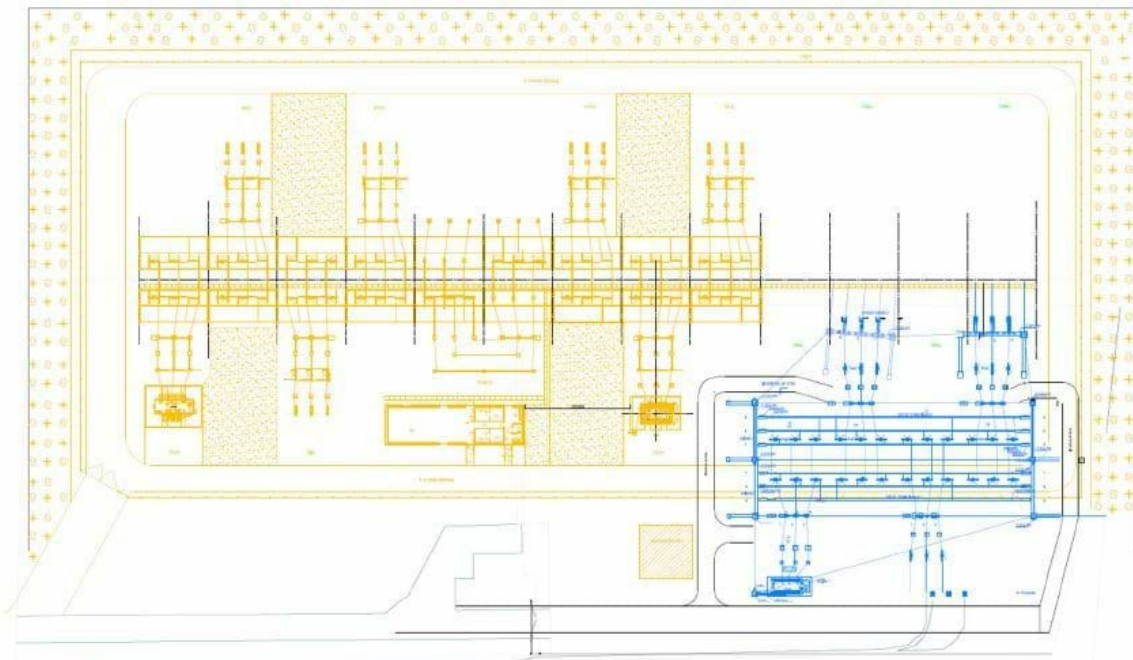
LT 4.5 fastlægger en maksimal højde på 12,5 meter gældende for forsyningsanlæg. Dog er det muligt at etablere lynfangere med en højde på maksimalt 25 meter.

Rammen fastlægger yderligere, at bygninger, som er nødvendige for driften, må have et samlet etageareal på 400 m<sup>2</sup> inden for rammen, samt må opføres i 1,5 etage i en højde på maks. 8,5 meter.



*Foto 1: Viser en visualiseringen af forventet højspændingsanlæg set syd fra Lyngerup vej.*





Figur 1: Illustrationsskitse for højspændingsstationen. Gul er omfanget af den nye højspændingsstation, inklusiv nye bygninger og regnvandsanlæg. Blå er den eksisterende højspændingsstation, som fjernes.

## Eksisterende forhold

Området i dag rummer en eksisterende højspændingsstation, som fjernes ved etablering af den nye højspændingsstation. Arealet for den eksisterende højspændingsstation udgør ca. 1,6 ha. Ved højspændingsstationen eksisterer i dag en manøvrebygning, som bevares.

Området er omgivet af landsbrugs arealer og ligger ca. 300 m syd for landsbyen Lyngerup. Sydøst for området står placeret to vindmøller samt et beplantet areal bestående af træer. Nord for området er der placeret højspændingsmaster.



Foto 2: Viser det eksisterende højspændingsanlæg samt eksisterende forhold ved lokalplanområdet.

## Forhold til anden planlægning og lovgivning

Et kommuneplantillæg må ikke stride mod regler eller beslutninger efter anden lovgivning, som er bindende for kommuneplanlovgivningen. I det følgende beskrives kommuneplantillæggets forhold til anden lovgivning.

### Kommuneplan 2021

Kommuneplantillægget skal forholde sig til gældende kommuneplan. Der er tjekket for overensstemmelse med kommuneplanen. I de nedenstående behandles de temaer fra kommuneplanen der berøres.

### Landskabsbeskyttelse

Rammeområdet ligger inden for karakterområdet "Område 2 – Horns Herred Bundmoræneflade" udpeget i Frederikssund Kommunes Landskabsstrategi 2021-33, nærmere specifikt vedligeholdelsesområdet betegnet "M9 -Vedligehold - Størstedelen af karakterområdet."

Inden for de udpegede landskabelige vedligeholdelsesområder skal udvikling ske i overensstemmelse med landskabskarakteren. Byggeri, anlæg og ændringer i arealanvendelsen skal i udformning og placering tage hensyn til den eksisterende landskabskarakter.

Inden for området gælder en række strategiske greb for udvikling. Tekniske anlæg skal søges placeret under hensyn til landskabet og med en placering og udformning, der ikke virker dominerende i landskabet. Et sådan anlæg skal, bedst muligt, indpasses områdets karakteristiske træk med åbent letbølget landskab, med stjerneudskiftede landsbyer med blokudskiftede fritliggende gårde, marker i middel til stor skala, spredt kratbevoksning og beplantning omkring de fritliggende gårde, med intensivt dyrkede marker og ekstensiv drift ved moser og ådale.

Området omkring planområdet er præget af mange forskelligartede udnyttelser, såsom landbrug, gartneri, råstofindvinding, højspændingsfremføringer, vindmølle anlæg og spredt bebyggelse.

Inden for planområdet må der planlægges for forsyningsanlæg med en maksimal højde 12,5 meter. I tilknytning til højspændingsstation må der etableres lynfangere med en højde på maks. 25 meter. Der må opføres driftbygninger med en højde på 8,5 meter. Såfremt der planlægges for et forsyningsanlæg, skal der foretages afskærmnings tiltag, som sikrer, at forsyningsanlægs visuelle fremtoning mindskes, samt indordner sig i landskabet.

På denne baggrund har kommunen vurderet, at planen ikke væsentligt vil svække de særlige værdier i landskabsudpegningen, da landskabskarakteren og de visuelle oplevelsesmuligheder ikke vil blive sløret.

### Klimatilpasning

Planområdet ligger ikke inden for et område udpeget til fokus på klimasikring i kommuneplan 2021.

Inden for planområdet er der i kommuneplan 2021 udpeget risikoområder, såkaldt bluespots, med risiko for oversvømmelse ved skybrud. På oversigtskort 1 nedenfor fremgår, hvor inden for planområdet der er udpeget bluespots (blå områder).

Ved lokalplanlægning skal der foretages tiltag, som forebygger oversvømmelse.



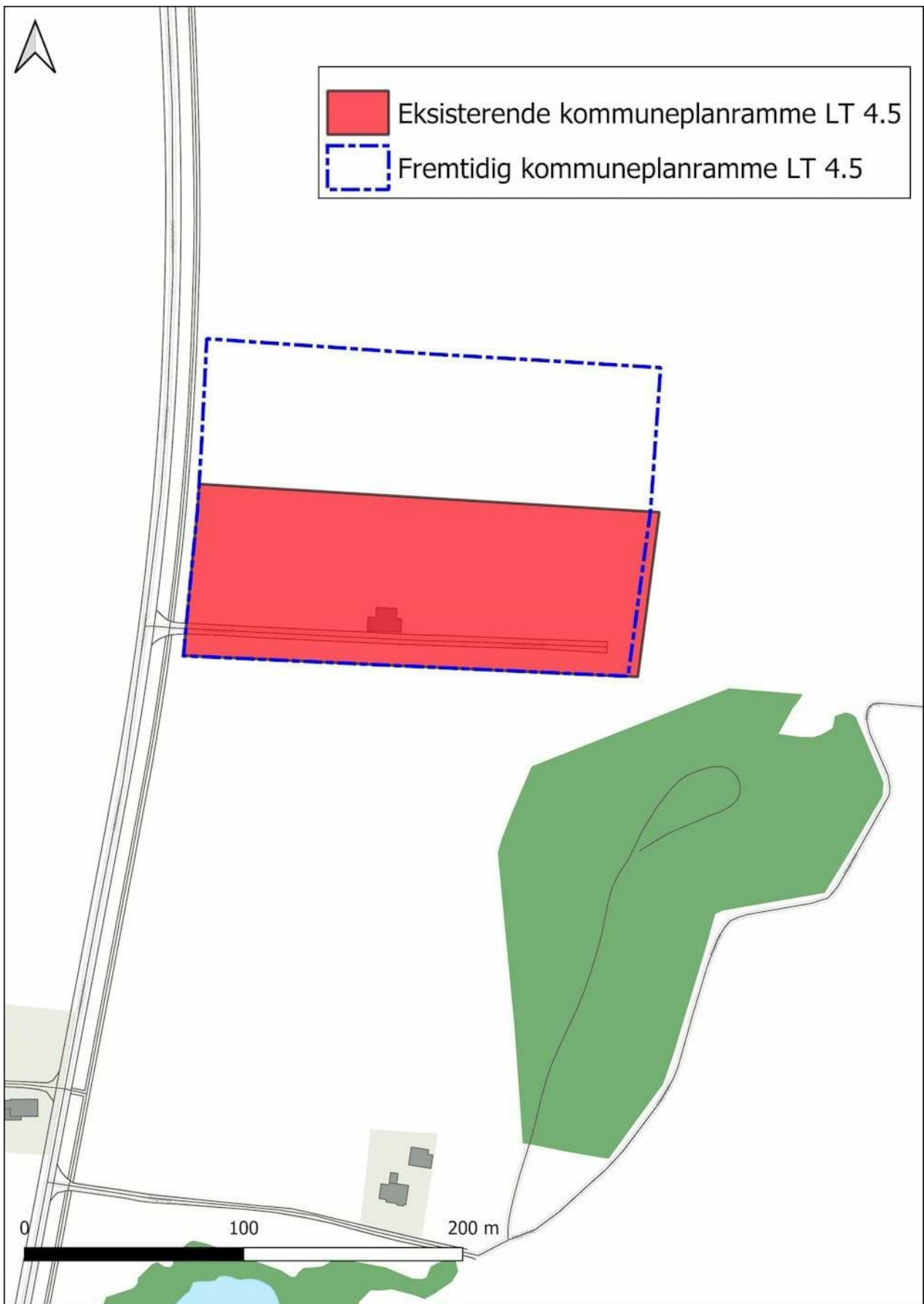


Oversigtskort 2 viser de områder som er udpeget som bluespots i kommuneplanen (blå områder) inden for planområdet.

### Kommuneplanrammer

Kommuneplantillægget ændrer på det eksisterende rammeområde LT 4.5. LT 4.5 udgør i dag ca. 1,6 ha. LT 4.5 udlægger området til tekniske anlæg i form af forsyningsanlæg, såsom højspændingsstation, driftbygninger samt jordbrugsformål.

Når Byrådet endeligt vedtager kommuneplantillæg 020, vil kommuneplantillæg 020 fastsætte en ny afgrænsning, bestemmelser og anvendelsesmuligheder for rammeområde LT 4.5, som vist på oversigtskort 3.



Oversigtskort 3: På oversigtskortet fremgår den geografiske ændring for kommuneplanramme LT 4.5.

## Planloven

## Eksisterende lokalplaner og byplanvedtægter

Inden for kommuneplantillæggets rammeområde LT 4.5 eksisterer i dag lokalplan 56 fra 1995.

Parallelt med dette kommuneplantillæg udarbejdes lokalplan 172, som aflyser den eksisterende lokalplan 56. Lokalplan 172 vil omfatte samme afgrænsning som indeværende kommuneplantillæggs rammeområde LT 4.5.

## Støjforhold

Kommuneplantillæggets rammeområde LT 4.5 giver mulighed for støjende aktiviteter i form af forsyningsanlæg, såsom en højspændingsstation.

Støj i og uden for lokalplanområdet reguleres af miljølovgivningen. Se Miljøstyrelsens støjvejledning for yderligere information.

Rammeområde LT 4.5 er placeret i en afstand af minimum 250 meter til nærmeste bolig.

Støjpåvirkningen er blevet undersøgt for en højspændingsstation. Højspændingsstationen vil ikke overskride Miljøstyrelsens grænseværdier for støj for boliger og opholdsarealer. Ligeledes vil højspændingsstationen ikke overskride grænseværdier fastsat i Frederikssund Kommunes forskrift for støj og vibrationer for støj for boliger og opholdsarealer.

På den baggrund vurderer Frederikssund Kommune, at planen ikke vil give anledning til støjgener for de omkringliggende boliger.

## Anden lovgivning

### Fingerplan 2019

Frederikssund kommune er omfattet af Fingerplanen 2019, som sætter de overordnede rammer for fysisk planlægning i hovedstadsområdet. Fingerplanen fastlægger bl.a., hvor der må bygges nye boliger og erhverv, og hvor der skal være større grønne områder med plads til natur og friluftsliv.

Kommuneplantillæggets rammeområde LT 4.5 ligger i det øvrige hovedstadsområde. Ved etablering af tekniske anlæg i det åbne land, skal der foretages en afvejning mellem byudviklingsinteresser og øvrige overordnede arealinteresser, fx hensyn til natur, landskab, oversvømmelsesrisiko og drikkevand.

Ved udarbejdelse af indeværende kommuneplantillæg er der foretaget en afvejning af ovenstående interesser.

Den muliggjorte højspændingsstation samt jordbrugsanvendelse vurderer kommunen til at være i overensstemmelse med Fingerplanen.

## Natura 2000, beskyttede arter og natur

Frederikssund Kommune skal sikre, om det ansøgte i sig selv, eller i forbindelse med andre planer og projekter, ikke påvirker et Natura 2000-område væsentligt, jævnfør bekendtgørelse nr. 1383 af 26. november 2016 om administration af planloven i forbindelse med internationale naturbeskyttelsesområder samt beskyttelse af visse arter.

Frederikssund Kommune kan ikke give tilladelse, hvis det ansøgte kan beskadige eller ødelægge yngle- eller rasteområder i det naturlige udbredelsesområde for de dyre- og plantearter, der fremgår af habitatdirektivets bilag IV.

Planområdet omfatter et område, som ligger i en afstand af 3,2 km til Natura 2000 området N136 Roskilde Fjord og Jægerspris Nordskov.

Planområdet omfatter i dag et opdyrket areal og en højspændingsstation. Der er ikke registeret bilag IV-arter eller andre beskyttede dyre- eller plantearter inden for planområdet.

Der er et skovområde beliggende ca. 100 m sydøst for planområdet. Ydermere er der et vådområde beliggende ca. 290 m syd for planområdet. Vådområdet, som indeholder søer og mose, berøres ikke af kommuneplantillægget.

De eksisterende beplantningsbælter inden for planområdet er blevet undersøgt for flagermus af NIRAS d. 31. oktober 2023.

Der blev ikke registreret yngle- eller rasteområde for flagermus i bevoksningen.

NIRAS vurderede, at træerne generelt er i pæn stand, og mange af dem har været beskåret professionelt, og alle afskæringer har

således lukket sig helt uden angreb af svamp eller insekter. Der var derfor ingen spættehuller, åbninger eller sprækker i træerne.

NIRAS vurderer, at bevoksningen omkring højspændingsstationen ikke er yngle- eller rasteområde for flagermus. Bevoksningen har dog stadig en funktion som ledelinje i landskabet. Den nye station skal afskærmes i samme grad som under de eksisterende forhold, og der vil derfor blive etableret et nyt levende hegn, som vil fungere som ledelinje i landskabet. Samlet vurderes det, at projektet ikke vil forringe den vedvarende økologiske funktionalitet af området omkring den nye højspændingsstation for flagermus.

Frederikssund Kommune vurderer, at planen ikke påvirker internationale naturbeskyttelsesområder væsentligt eller beskadiger/ødelægger plantearter eller yngle- og rasteområder for de dyrearter, der fremgår af habitatdirektivets bilag IV.

## Vandområdeplaner

Frederikssund Kommune er omfattet af vandområdeplanerne 2021-2027 for vandområdedistrikt II – Sjælland. Hver vandområdeplan opstiller mål for, hvordan miljøtilstanden skal være i områdets vandløb, søer, kystvande og grundvand.

Vandområdeplanerne skal forbedre det danske vandmiljø. De skal sikre renere vand i Danmarks kystvande, søer og vandløb i overensstemmelse med EU's vandrammedirektiv.

Byrådets fysiske planlægning må ikke forringe tilstanden i vandområder afgrænset i vandområdeplanerne eller forhindre, at de fastlagte miljømål i vandområdeplanerne kan opfyldes.

### Grundvand

Planområdet ligger inden for et område med særlige drikkevandsinteresser (OSD). Der må således ikke nedsives beskidt vand fra tage eller veje og parkeringspladser mv. til grundvandet. Overfladevand fra belægnings, anlæg og tage på bygninger skal renses inden det nedsives. Belægnings skal være tætte.

Ved etablering af et teknisk anlæg i form af en højspændingsstation skal der etableres foranstaltninger der sikrer, at der ikke forekommer forurening af grundvand ved akut havari.

Planen forringer eller forhindrer ikke de fastlagte miljømål og er i overensstemmelse med vandområdeplanerne.

## Spildevandsplan

Planområdet er ukloakeret, så grundejeren skal håndtere spildevand og regnvand lokalt.

Planen er i overensstemmelse med kommunens gældende spildevandsplan. Det er den til enhver tid gældende spildevandsplan for området, der bestemmer, hvordan spildevand og overfladevand skal håndteres inden for planområdet.

## Fortidsminder

Ca. 200 meter syd for planområdet er beliggende en fredet rundhøj med en højde på ca. 5 m og bredde på ca. 30 m. Planen overholder beskyttelseslinjen på 100 meter fra rundhøjen. Frederikssund Kommune vurderer, at højspændingsstationen kun i et begrænset omfang svækker udsigten til rundhøjen og dette er hovedsageligt udsigten fra vejen Søndervangen i Lyngerup. Planen hindrer ikke adgangen til rundhøjen.



Foto af rundhøj beliggende ca. 200 meter syd for planområdet.

## Miljøvurdering

Da kommuneplantillægget omhandler fysisk planlægning og fastsætter arealanvendelsen af et mindre område på lokalt plan har Frederikssund Kommune foretaget en vurdering (miljøscreening) af planen i henhold til Lov om miljøvurdering af planer og programmer og af konkrete projekter (VVM) (LBK nr 4 af 03/01/2023) § 8, stk. 2.

Afgørelsen er blandt andet baseret på følgende vurderinger:

- at planlægningen ikke vil have en betydende påvirkning på naturbeskyttelsesinteresserne knyttet til Natura 2000-områder
- at der ikke vil ske påvirkning af yngle- og rasteområderne for bilag IV-arter som følge af planernes realisering,
- at planen sikrer, at der etableres et beplantningsbælte, som afskærmer højspændingsstationen og medfører, at højspændingsanlæggets visuelle fremtoning i landskabet mindskes og indpasses det eksisterende landskab.

Kommunen har på den baggrund vurderet, at kommuneplantillægget ikke vil få en væsentlig indvirkning på miljøet, og truffet en afgørelse om, at planen ikke er omfattet af kravet om miljøvurdering.

## Midlertidige retsvirkninger

Byrådet har pligt til at virke for kommuneplanens gennemførelse. Inden for områder omfattet af kommuneplantillægget kan Byrådet således modsætte sig opførelse af bebyggelse, ændret anvendelse af bebyggelse eller ubebyggede arealer, når bebyggelsen eller anvendelsen er i strid med bestemmelserne i kommuneplanens rammedel.

Dette kan ske ved nedlæggelse af et såkaldt § 12 forbud jf. Planloven. Der kan dog ikke nedlægges § 12 forbud, når det pågældende område er udlagt til offentlige formål, eller når området er omfattet af en lokalplan eller en byplanvedtægt, og ansøgningen i øvrigt er i overensstemmelse med planerne.

Byrådet kan endvidere nedlægge forbud efter Planlovens § 14 mod, at der retligt eller faktisk etableres forhold, som kan hindres ved en lokalplan. Forbuddet kan højst nedlægges for et år.

Byrådet skal i løbet af dette år offentliggøre et forslag til en (ny) lokalplan. Kommuneplantillæggets retsvirkninger indtræder ved bekendtgørelsen af den endeligt vedtagne plan.

## Vedtagelse

Således vedtaget af Frederikssund Byråd den 3. april 2024 til offentlig fremlæggelse efter reglerne i planloven.

Tina Tving Stauning Borgmester / Torben Kjærgaard Kommunaldirektør

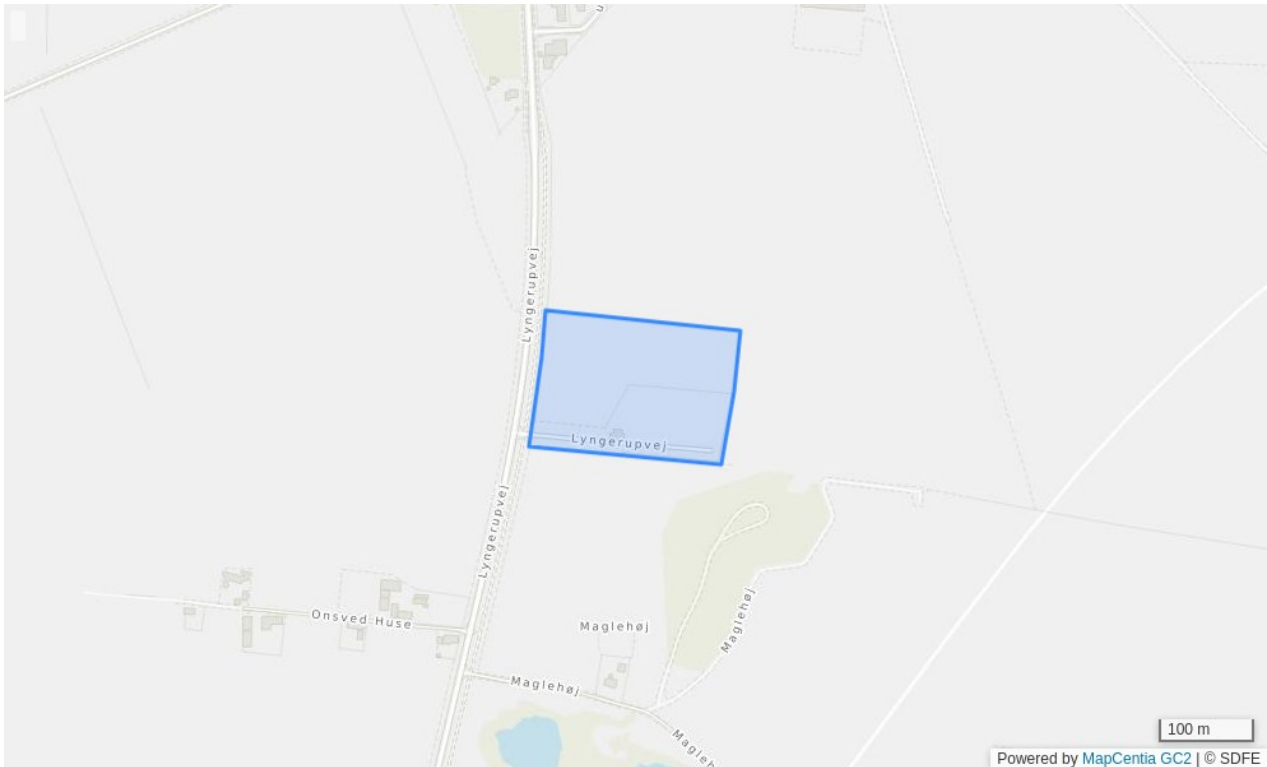


# Rammer

## Nye kommuneplanrammer

LT 4.5 - Transformestation ved Lyngerupvej

## LT 4.5 - Transformerstation ved Lyngerupvej



### Bestemmelser

Plannavn	Transformerstation ved Lyngerupvej	
Plannummer	LT 4.5	
Anvendelse generelt	Tekniske anlæg	
Specifik anvendelse	Jordbrugsområde	
	Forsyningsanlæg	
	Maksimale etageareal, der må opføres	400 m <sup>2</sup> beregnet ud fra området som helhed
	Max. bygningshøjde	8.5 m
	Max. antal etager	1.5
Områdets anvendelse	Der må etableres forsyningsanlæg som har en tilknytning til eldistributionsnettet med en maks. højde på 12,5 meter. Gældende for højspændingsstation med tilhørende driftbygninger. Der må etableres lynfangere med en højde på maks. 25 meter i tilknytning til en højspændingsstation. Forsyningsanlæg skal afskærms i form af et beplantningsbælte.	
Fremtidig zonestatus	Landzone	
Max. antal etager	1.5	
Max. bygningshøjde	8.5	
Max. miljøklasse	4	
Min. miljøklasse	1	
Udstykningsforbud	Udstykning er tilladt inden for rammeområdet	

### Bekendtgørelse

## Bekendtgørelse af forslag til lokalplan 172 og forslag til

# kommuneplantillæg 020

*Dato for bekendtgørelsen er den 4. april 2024.*

Bekendtgørelsen omfatter offentliggørelsen af forslag til lokalplan 172 og forslag til kommuneplantillæg 020 for en højspændingsstation ved Lyngerup samt afgørelse om ikke at udarbejde en miljøvurdering.

## Forslag til lokalplanen

Plan og teknik besluttede på mødet den 9. august 2023 at udarbejde et lokalplanforslag og forslag til kommuneplantillæg, som åbner mulighed for en ny højspændingsstation. Formålet med forslag til lokalplan 172 er, at muliggøre etablering af en ny højspændingsstation syd for Lyngerup på adressen Lyngerupvej 77. Den nye højspændingsstation har et areal på ca. 2,9 ha og skal erstatte den eksisterende højspændingsstation på adressen, som har et areal på 1,6 ha. Den nye højspændingsstation skal etableres for at sikre fremtidig mulighed for tilslutning af VE-anlæg og samt sikre den fremtidige forsyningsikkerhed. Udbygning af kapaciteten på elnettet er nødvendigt for at kunne realisere klimamålsætningerne om, at Frederikssund Kommune, som geografisk område, skal være CO<sub>2</sub>-neutral i 2045.

Den nye højspændingsstation må have en højde på højst 12,5 meter. Der må desuden etableres op til 8 lynfangere med en højde på op til 25 meter, som skal sikre anlægget mod havari forårsaget af lynnedslag. Der må etableres op til 400 m<sup>2</sup> driftbygninger i tilknytning til højspændingsstationen. Bygningerne må være i 1,5 etager og have en højde på højst 8,5 meter.

Der etableres en grøn afskærmning omkring anlægget i form af et beplantningsbælte med en bredde på minimum 7,5 meter.

## Forslag til kommuneplantillæg

Formålet med forslag til kommuneplantillæg 020 er at ændre på kommuneplanramme LT 4.5 som muliggør et tekniskanlæg i form af et forsyningsanlæg. Ændringen af rammeområdet omfatter en geografisk udvidelse af rammeområdet tilpasset afgrænsningen af lokalplan 172. Ligeledes tilføjes til kommuneplanrammen at der må etableres et forsyningsanlæg med en højde på op til 12,5 meter med tilhørende lynfangere på op til 25 meter. Ligeledes tilføjes bestemmelse om et maksimalt bygningsareal på 400 m<sup>2</sup> inden for rammeområdet. Forslaget til kommuneplantillægget sikrer, at lokalplan 172 er i overensstemmelse med Frederikssund Kommunes kommuneplan 2021-33.

Læs planforslagene på kommunens hjemmeside.

## Høringssvar

Har du bemærkninger til planforslagene, skal du sende dem til Frederikssund Kommune ved en af følgende muligheder:

- Hjemmeside: Gå til vores høringsmodul: Politik > Inddragelse > Høringer.  
Find ”Høring af forslag til lokalplan 172 og forslag til kommuneplantillæg 020 for en højspændingsstation ved Lyngerup”.  
Nederst på den side kan du afgive dit høringssvar ved at benytte linket ”Opret nyt høringssvar”.
- Send brev til: Frederikssund Kommune, By og Landskab, Planteamet, Torvet 2, 3600 Frederikssund

Planforslagene er offentligt fremlagt i perioden fra den 4. april 2024 til den 2. maj 2024.

Kommunen skal have modtaget dit høringssvar senest den 2. maj 2024.

## Behandling af personoplysninger

Alle skriftlige høringssvar vil indgå i den videre behandling af lokalplanforslaget/kommuneplantillægget. Vi gør opmærksom på, at i forbindelse med den politiske behandling bliver dit svar i sin fulde længde offentliggjort på kommunens hjemmeside som et bilag til sagen. Desuden offentliggøres en hvidbog med en sammenfatning af alle indkomne høringssvar med afsenderens navn og adresse. Oplysninger om navn og adresse er nødvendige for identifikation af afsender og i behandlingen af høringssvarene.

Behandlingen af dine personoplysninger sker på baggrund af artikel 6, stk. 1, litra e i persondatalovgivningen da denne behandling er nødvendig af hensyn til udførelsen af den offentlige høringsfase i samfundets interesse og henhører under offentlig myndighedsudøvelse.

Hvis du har navnebeskyttelse eller beskyttet adresse, vil vi bede dig om at gøre opmærksom på beskyttelsen ved indsendelse af dit høringssvar via høringsmodulet eller almindelig post.

## Retsvirkning

Ved offentliggørelsen får planforslagene midlertidig retsvirkning, som betyder, at området der er omfattet af forslaget, ikke må udnyttes på en måde, der kan foregribe indholdet af det endelige tillæg, inden det er endeligt vedtaget. Retsvirkningerne fremgår af planforslagene.

## Miljøvurdering

I henhold til Lov om miljøvurdering af planer og programmer og af konkrete projekter (VVM) (LBK nr 4 af 03/01/2023), skal Frederikssund Kommune enten gennemføre en miljøvurdering efter § 8, stk. 1, eller foretage en vurdering efter § 8, stk. 2, af, om hvorvidt planen kan få, eller kan forventes at få, væsentlig indvirkning på miljøet. Frederikssund Kommune har foretaget en vurdering (miljøscreening) af planerne i henhold til § 8, stk. 2, da planerne omhandler fysisk planlægning og fastsætter arealanvendelsen af et mindre område på lokalt plan.

## Screeningsafgørelse

Kommunen har truffet en afgørelse om, at planerne ikke er omfattet af kravet om miljøvurdering, da planerne ikke vil få en væsentlig indvirkning på miljøet. Afgørelsen er truffet på baggrund af lovens bilag 3, der omhandler kriterier for bestemmelse af den sandsynlige betydning af indvirkning på miljøet.

Læs miljøscreening og afgørelse på kommunens hjemmeside.

## Klagevejledning

Hvis du ønsker at klage over kommunens afgørelse om, at der ikke skal laves miljøvurdering, kan du klage til Planklagenævnet.

Klagen skal indgives inden 4 uger fra den dag forslaget annonceres på kommunens hjemmeside. Det vil sige 4 uger fra den 4. april 2024. Hvis klagefristen udløber på en lørdag eller helligdag, forlænges klagefristen til den følgende hverdag.

Du klager via Klageportalen, som du finder via [borger.dk](http://borger.dk) eller [virk.dk](http://virk.dk).

Du logger på Klageportalen med MitID. En klage er indgivet, når den er tilgængelig for Frederikssund Kommune via Klageportalen. Når du klager, skal du betale et gebyr. Planklagenævnet afviser din klage, hvis du sender den uden om klageportalen, medmindre du forinden er blevet fritaget for brug af klageportalen. Hvis du ønsker at blive fritaget for at bruge klageportalen, skal du sende en begrundet anmodning til Planklagenævnet. Nævnet afgør herefter, om du kan fritages for at bruge klageportalen. Se betingelserne for at blive fritaget på Nævnenes Hus hjemmeside.

