

# Notat om elevprognose 2024

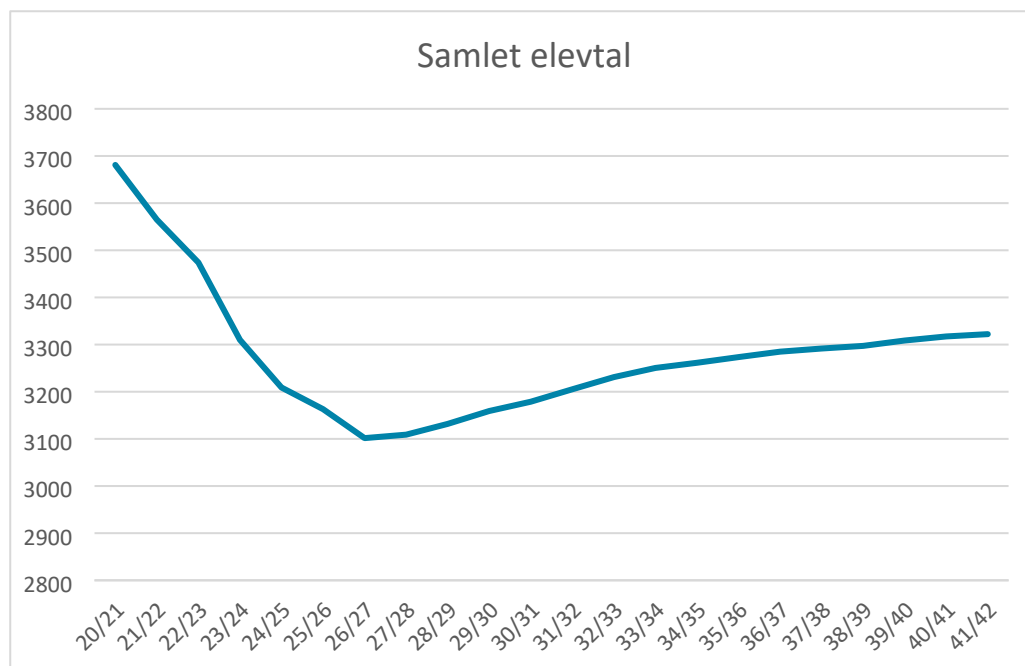
**NOTAT**

23. maj 2024

**Sagsbehandler**  
jdpet**Sagsnr.**  
17.01.11-P05-1-24

Nærværende notat indeholder oplysninger og data om udviklingen i elevtallet på kommunens skoler frem til skoleåret 2041/42. Notatet og oplysningerne heri, skal først og fremmest give et overblik over, hvordan elevtallet udvikler sig over årene, herunder hvilke bevægelser der må påregnes på de enkelte skoler. Dermed kan notatet anvendes med det formål at sikre sammenhæng mellem kapacitet og behov på skoleområdet, herunder til økonomiske og personalemæssige prognoser.

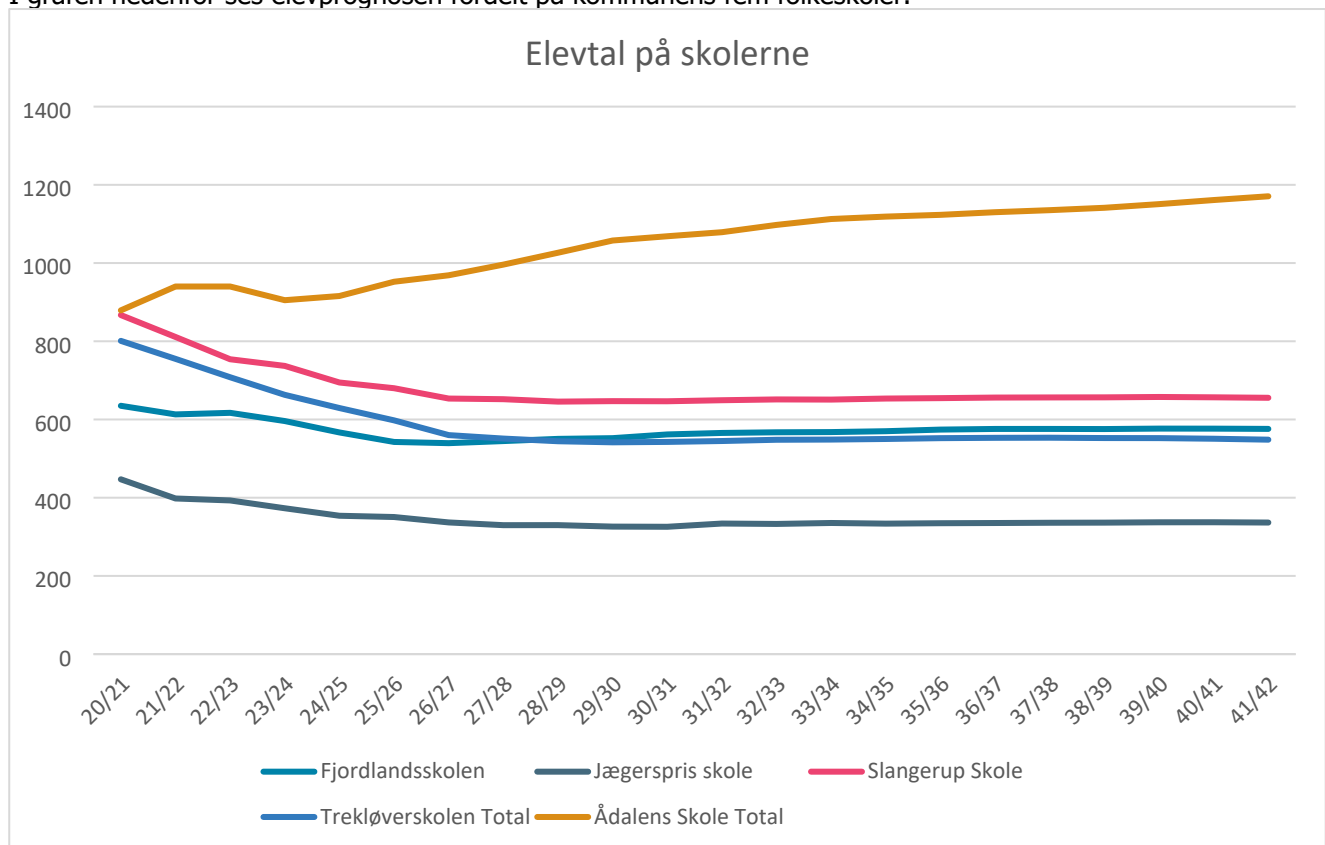
Grafen nedenfor viser det samlede elevtal for de fem folkeskoler samt 10. klasse på Campus:



Som det ses i tabellen ovenfor falder kommunens forventede samlede elevtal til ca. 3100 elever frem mod skoleåret 2026/27. Herefter vil der forventeligt ske en stigning frem mod skoleåret 2041/42, hvor elevtallet lander på lidt over 3300 elever.



I grafen nedenfor ses elevprognosen fordelt på kommunens fem folkeskoler.

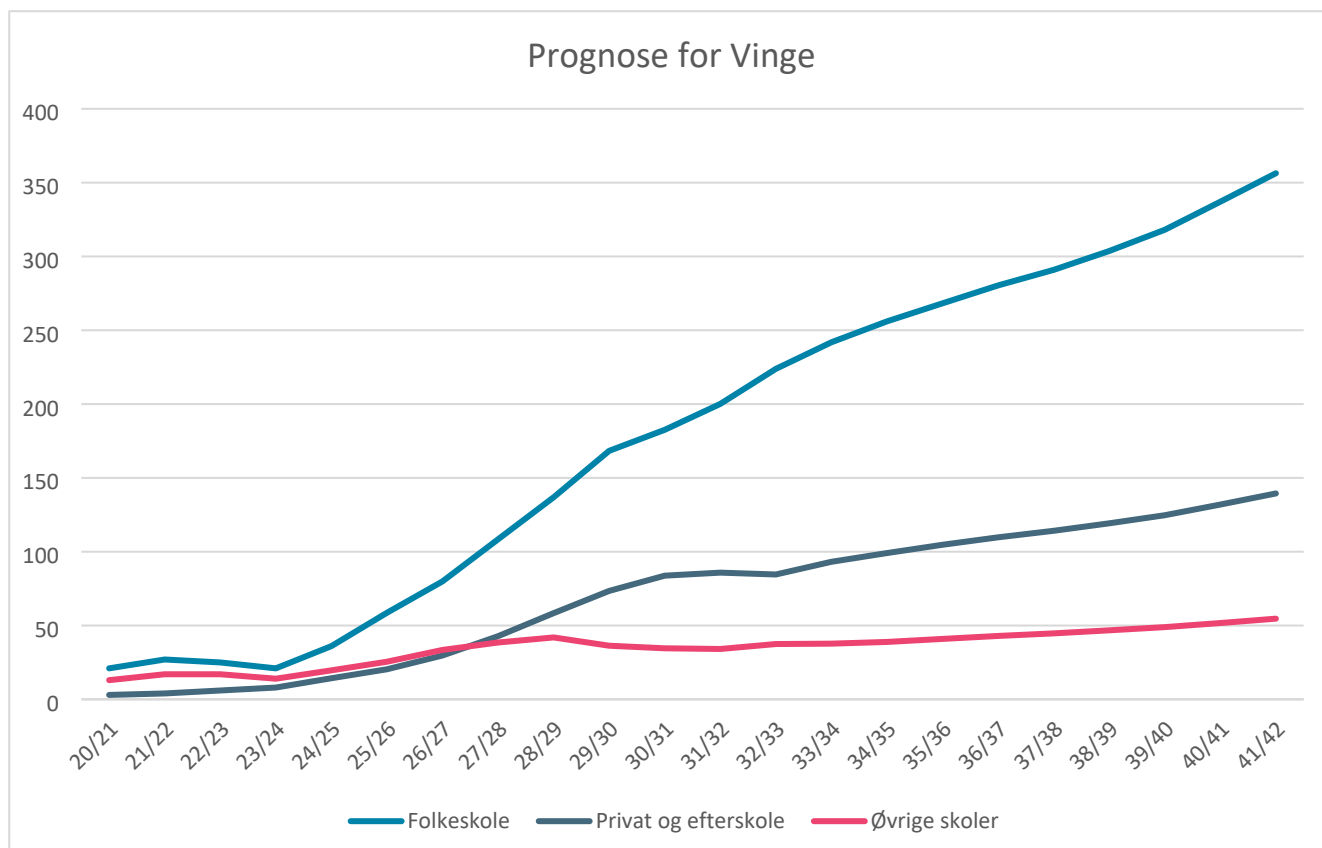


I grafen ovenfor ses, at der forventes et støt stigende elevtal på Ådalens Skole frem til skoleåret 2041/42. Denne stigning skyldes tilvækst fra Vinge, og den vil derfor bortfalde, hvis der kommer en skole i Vinge. Fraregnet Vinge vil elevtallet på Ådalen være stabilt.

Der forventes et faldende elevtal frem mod skoleåret 2027/28 på de øvrige fire folkeskoler. Herefter forventes det at forblive stabilt i resten af prognoseperioden.

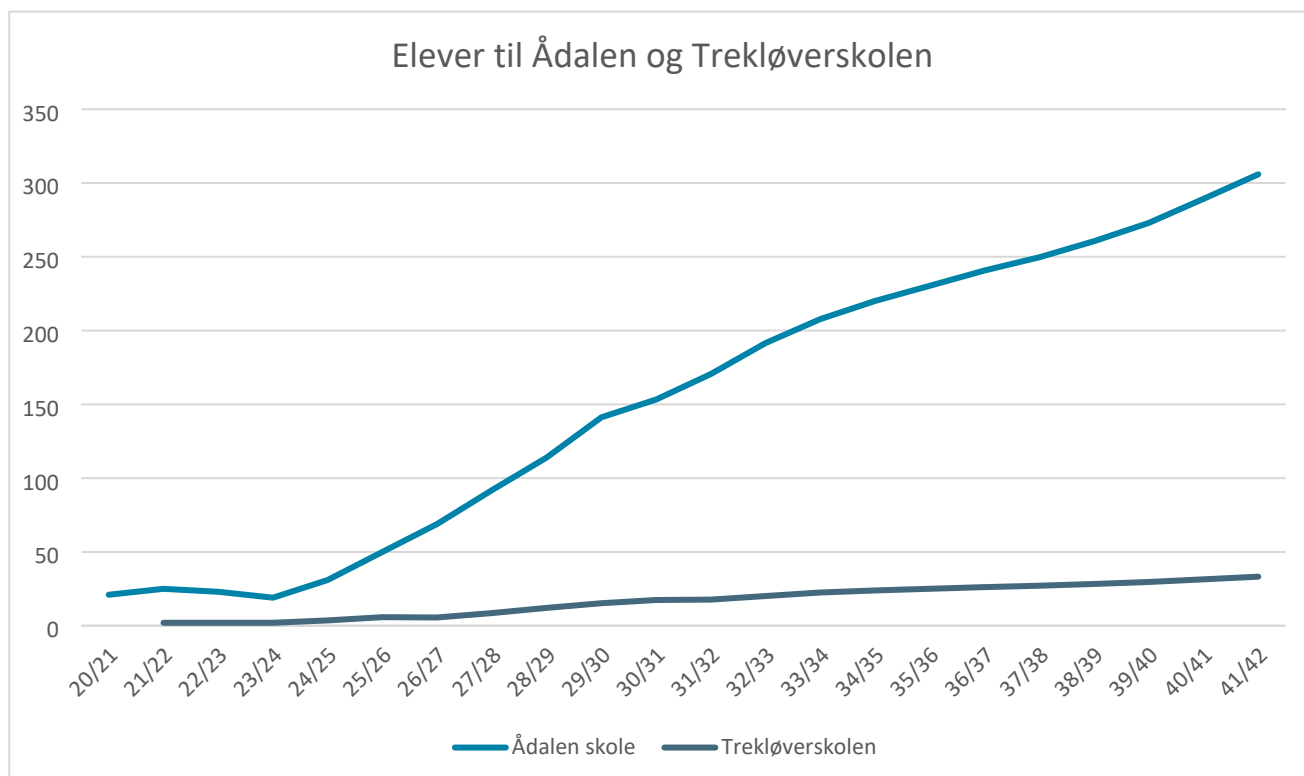
## Vinge

Der er løbende befolkningstilvækst i Vinge by, og indtil der står en færdigbygget skole i Vinge, vil eleverne fra Vinge derfor skulle fordele sig på kommunens øvrige skoler. Grafen nedenfor viser tilvæksten af børn og unge i skolealderen i Vinge, og hvordan de forventes at fordele sig på kommunens folkeskoler, privatskoler og øvrige skoler.



Ved Prognosens udløb forventes der at være i alt 551 elever i Vinge fordelt på 356 elever i folkeskoler i Frederikssund, 139 elever i privat og efterskoler, og 55 elever i andre skoler. Det antages at eleverne fra Vinge vil fordele sig på folkeskoler, privatskoler og øvrige skoler efter samme mønster som elever fra de øvrige distrikter.

Ud af de elever der fordeler sig på folkeskoler, forventes eleverne fra Vinge primært at tilgå Ådalens Skole, mens et mindre antal elever forventes at starte på Trekløverskolen. Dette fremgår af grafen nedenfor.



Fratrækkes antallet af elever i Vinge fra Ådalens skole vil der ved prognosens udløb være 21 elever færre på Ådalens skole end der er i indeværende skoleår.

## Ny skole i Vinge

Ådalens skole vil opleve et stigende elevtal ind til der etableres en ny skole i Vinge. Det forventes at Ådalens skole får ny klasselokaler til februar 2025, i den bygning hvor tandlægen pt. ligger. Det vil give forventeligt 4 klasselokaler med plads til ca. 100 elever. Dette vil løse de pladsproblemer der pt. er på Ådalens skole, men pladsproblemerne vil hurtigt opstå igen, hvis ikke der etableres en ny skole i Vinge.

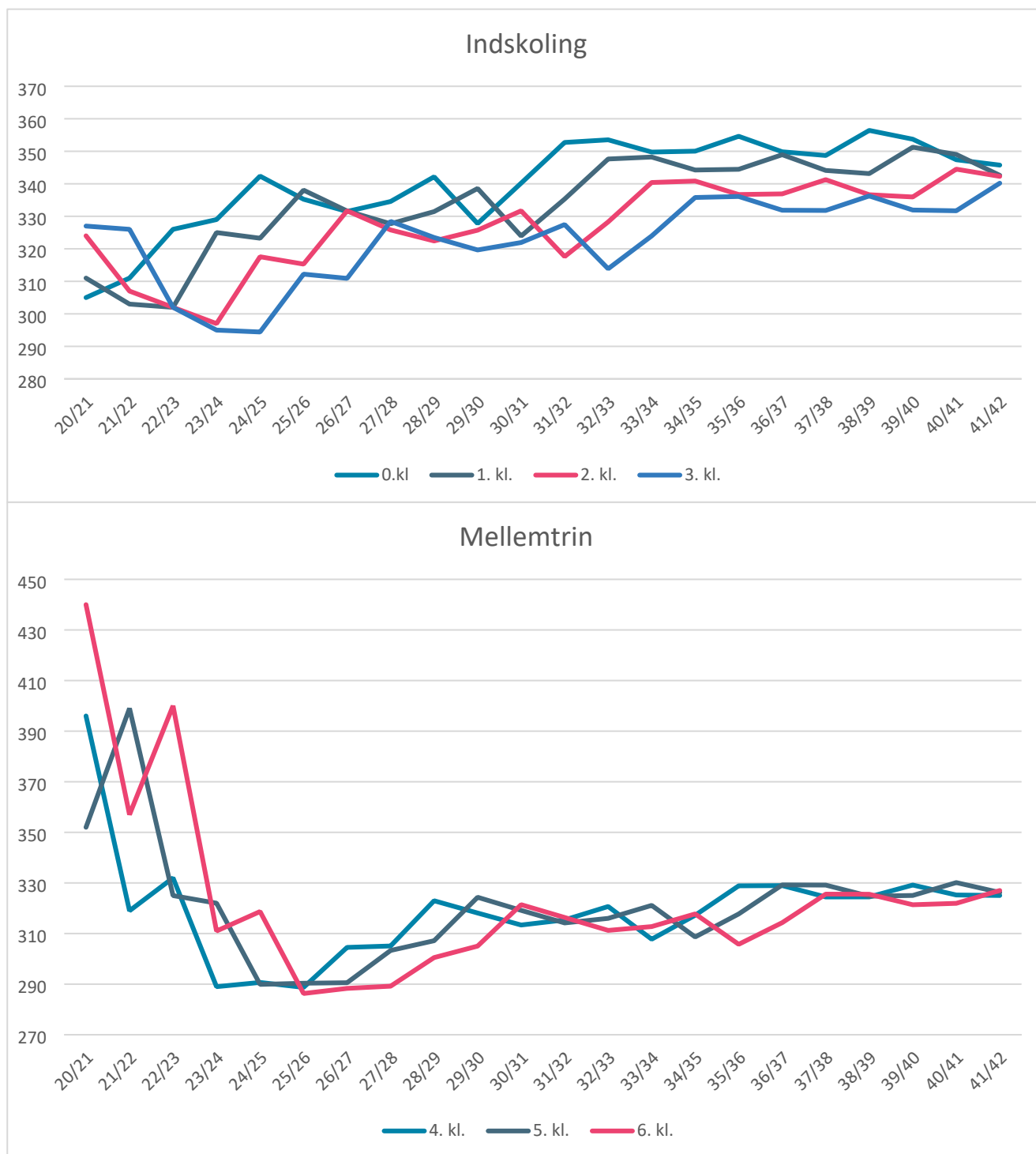
Hvor mange elever der kommer til Vinge vil være afgørende for hvornår det vil være rentabelt at etablere en skole i Vinge. Nedstående tabel viser det gennemsnitlige klassekvotient for henholdsvis indskoling, mellemtrin og udskoling i Vinge i udvalgte år, baseret på den antagelse at de elever der i skoleprognosen bor i Vinge men går på Trekløverskolen og Ådalens skole, i stedet vil gå i skole i Vinge.

Gennemsnitlig klassekvotient.

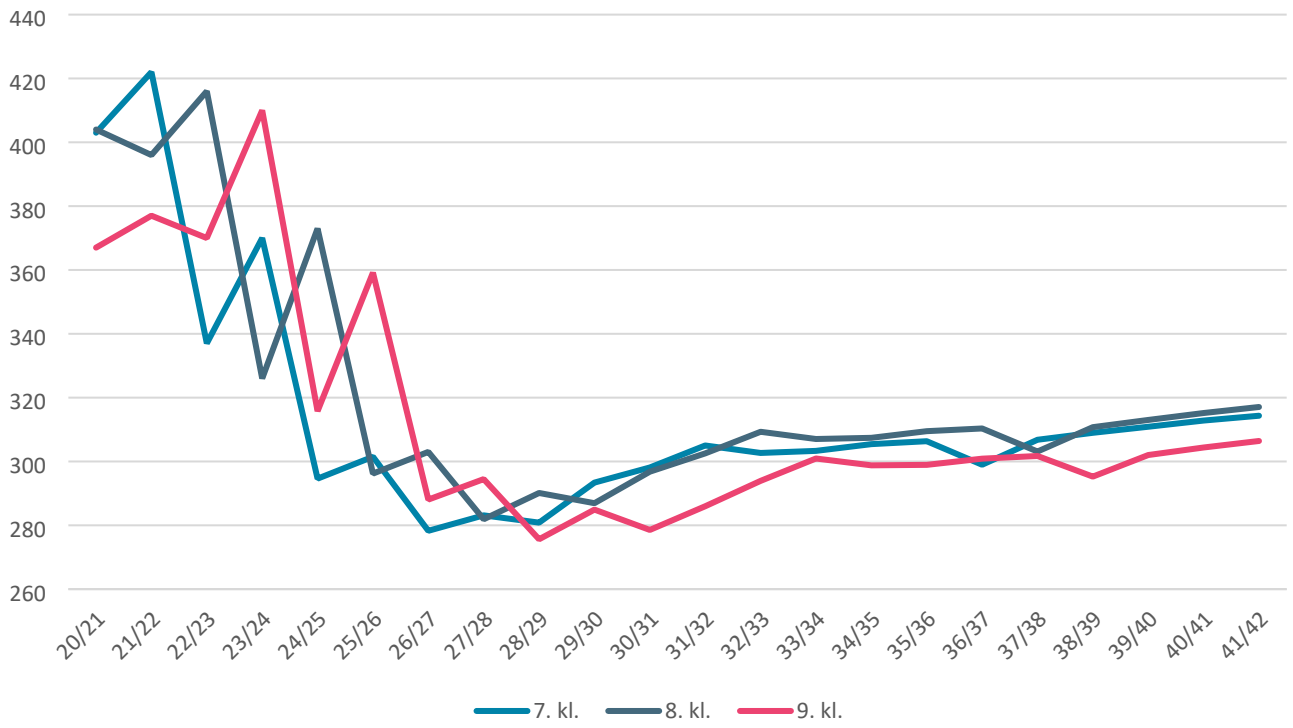
	27/28	28/29	29/30	30/31	31/32	32/33
Indskoling	12	15	18	20	21	23
Mellemtrin	8	10	15	18	20	22
Udskoling	9	12	13	13	14	19

### Aldersfordeling - elever i klasser i folkeskolerne

Graferne nedenfor viser antallet af elever i de forskellige klassetrin.



# Udskoling



## Elever til skolestart i børnehaveklasse

Nedenstående diagram viser andelen af 6. årige der forventes at gå på distriktsskolen i skoleåret 2024-25. Der medtages kun elever der er 6 år for at se hvor stor en del af en årgang der vælger distriktsskolen.

