

Ansøgning om tilladelse til at ændre eksisterende kystsikring ved Møllekrogen.

Baggrund for ansøgningen

Kystdirektoratet har i 2017 givet tilladelse til etablering af kystsikring af en 45 m lang strækning ved Selsøvej. Der blev i den forbindelse givet tilladelse til at der kunne etableres en sti syd for vejen, og at der syd for stien kom kystsikring i form af sandfodring.

Det viser sig at der blev lavet noget andet end det som der blev givet tilladelse til. Stien blev lavet, men sandfodringen blev erstattet af skråningsbeskyttelse bestående af store sten.

Det viser sig også at den etablerede kystsikring ikke kan holde – den er ved at skride ned og en del af stien er også forsvundet. Se foto:

Det viser sig også at en del af det udvaskede materiale fra stien lægger sig ved Slusen til Selsø. Frederikssund Kommune ønsker derfor ikke at bruge den eksisterende tilladelse til kystsikring med sandfodring, da dette vil forøge problemet med tilstopning ved slusen.



Ansøgning

Frederikssund Kommune søger om tilladelse til at lave skråningsbeskyttelse på en strækning fra sluseløbet til Selsø og 45 m mod øst som vist på luftfoto med rødt.



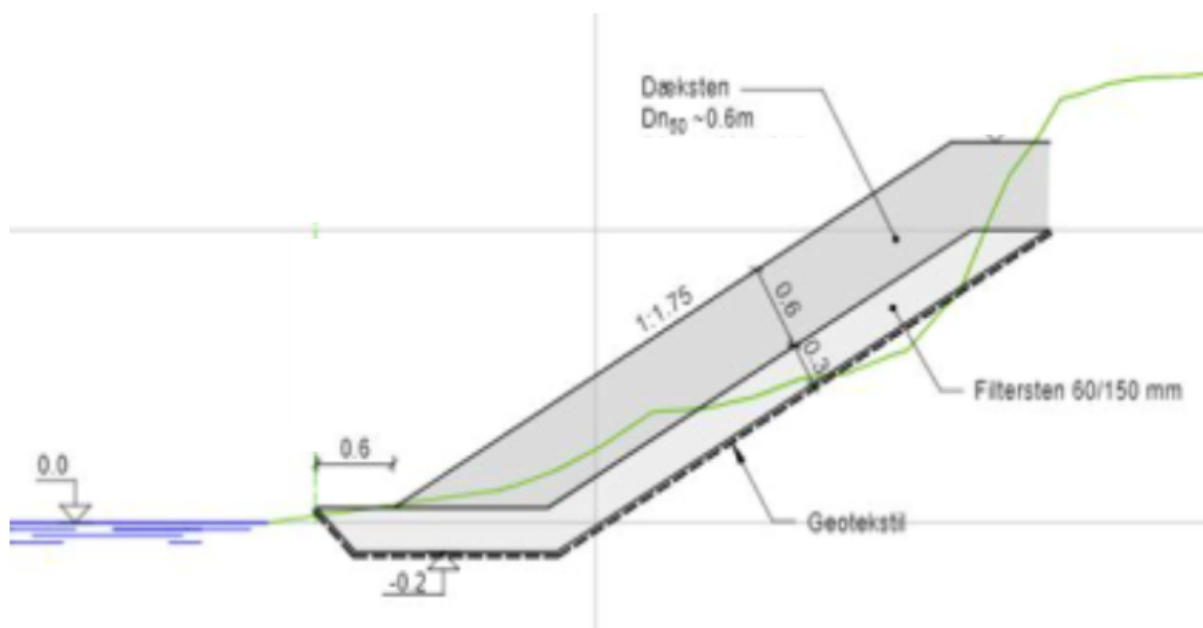
Kystsikringen skal kunne beskytte kysten mod erosion ved storm fra syd. Frederikssund Kommune ønsker ikke at bruge blød kystsikring i form af sandfodring eller lignende, da materialet fra den bløde kystsikring med tiden vil flytte sig og lægge sig i sluseløbet til Selsø. Blød kystsikring vil derfor medføre regelmæssige forstyrrelse af området når sand flyttes fra sluseløbet og lægges tilbage på kystsikringen.

Der søges derfor om skråningsbeskyttelse op til niveau med stien som ligger i kote ca. 1,50 m. Skråningsbeskyttelsen består af et ca. 30 cm tykt lag af skærver (filtersten) og et lag af store sten der pakkes tæt.

Normtegningen for kystsikring beskriver også at der skal lægges en geotekstil som har til formål at holde på de mindre partikler, så de ikke udvaskes. Vej og trafik ønsker af flere årsager helst ikke at bruge en geotekstil.

- Vi ønsker ikke at lægge mere plast ud i naturen som kan blive nedbrudt og ende som mikroplast.
- Vi har ikke så gode erfaringer med geotekstiler fra vejprojekter – vi erfarer at de bliver nedbrudt.
- Vi vurderer at den daglige materialetransport i området er relativt lille, og der derfor ikke er behov for en helt så finmasket beskyttelse som geotekstilen giver.

Vi søger derfor som førsteprioritet om at erstatte geotekstilen med et 20 cm tykt lag af små skærver som har samme funktion som geotekstilen. Kan der ikke opnås tilladelse til dette, så søger vi om tilladelse til et projekt med geotekstil som vist på tegningen.



Vurdering i forhold til natura 2000 og fredning

Se vedhæftede væsentlighedsvurdering. Fredningsnævnet har vurderet at de ikke skal behandle sagen.

VVM vurdering

Kystsikring er omfattet af Lov om Miljøvurdering bilag 2 punkt 10k.

Projektet skal derfor vurderes efter lovens § 21 for at vurdere om der er behov for yderligere miljøundersøgelser.

Vej og Trafik mener ikke at der er behov for en større miljøvurdering. Kystdirektoratet har tidligere vurderet at der ikke var behov for en miljøvurdering ved et kystsikringsprojekt på samme sted og med samme udstrækning. Dette projekt adskiller sig dog fra det tidligere projekt ved at være en skråningsbeskyttelse og ikke en beskyttelse via sandfodring. Vi vurderer at påvirkningen af området omkring anlægget vil være næsten den samme. Forskellen i miljøpåvirkningen vil primært være en mindre materialetransport mellem kystsikringen og Sluseløbet. Der er derfor behov for mindre vedligehold og derfor vil der være mindre behov for naturforstyrrende maskiner og opgravninger i havbunden for at flytte sand fra Sluseløb og retur til kystsikring. Vi mener derfor at dette projekt påvirker naturen mindre end det projekt som Kystdirektoratet tidligere har vurderet ikke påvirkede naturen væsentligt.

Dette bakkes også op af den væsentlighedsvurdering som vi har fået lavet i forhold til natura 2000, som også konkluderer at det ikke vil have en væsentlig påvirkning af området.

Gennemgang af Bilag 6 fra lov om miljøvurderinger:

1. Projekters karakteristika

Projekters karakteristika skal især ansues i forhold til:

a) hele projektets dimensioner og udformning	Se beskrivelse ovenfor
b) kumulation med andre eksisterende og/eller godkendte projekter	Vi mener ikke at der er nogen kumulative virkninger.
c) brugen af naturressourcer, særlig jordarealer, jordbund, vand og biodiversitet	Vi ønsker at bruge naturmaterialer i form af sten og skærver som indkøbes fra godkendte grusgrave / stenbrud. Der bliver derfor ikke brugt nogen naturressourcer fra lokalområdet.
d) affaldsproduktion	Sten og skærver leveres i løst læs på lastbiler. Der vil derfor være et minimum af affald. Eventuelt affald køres til genbrugspladsen eller anden godkendt modtager af dette affald.
e) forurening og gener	Vi benytter sten og skærver som kommer direkte fra grusgrav / stenbrud. Disse materialer burde derfor ikke give anledning til forurening.
f) risikoen for større ulykker og/eller katastrofer, som er relevante for det pågældende projekt, herunder sådanne som forårsages af klimaændringer, i overensstemmelse med videnskabelig viden	Vi vurderer at der ikke er væsentlig risiko for større ulykker eller skader.
g) risikoen for menneskers sundhed (f.eks. som følge af vand- eller luftforurening).	Vi mener ikke at der er risiko for menneskers sundhed – heller ikke i form af vand eller luftforurening.

2. Projekters placering

Den miljømæssige sårbarhed i de geografiske områder, der kan forventes at blive berørt af projekter, skal tages i betragtning, navnlig:

a) den eksisterende og godkendte arealanvendelse	Kystsikring.
b) naturressourcernes (herunder jordbund, jordarealer, vand og biodiversitet) relative rigdom, forekomst, kvalitet og regenereringskapacitet i området og dettes undergrund	Vi har ikke kendskab til væsentlige naturressourcer i området eller i undergrunden som bliver påvirket af dette projekt.
c) det naturlige miljøes bæreevne med særlig opmærksomhed på følgende områder: i) vådområder, områder langs bredder, flodmundinger ii) kystområder og havmiljøet iii) bjerg- og skovområder iv) naturreservater og -parker v) områder, der er registreret eller fredet ved national lovgivning; Natura 2000-områder udpeget af medlemsstater i henhold til direktiv 92/43/EØF og direktiv 2009/147/EF vi) områder, hvor det ikke er lykkedes — eller med hensyn til hvilke det menes, at det ikke er lykkedes — at opfylde de miljøkvalitetsnormer, der er fastsat i EU-lovgivningen, og som er relevante for projektet vii) tætbefolkede områder viii) landskaber og lokaliteter af historisk, kulturel eller arkæologisk betydning.	C1. Ikke relevant C2. Se væsentlighedsvurdering. C3. Ikke relevant C4. Se væsentlighedsvurdering. C5. Se væsentlighedsvurdering. C. 6 ikke relevant C7. ikke relevant C8: ikke relevant

3. Arten af og kendetegn ved den potentielle indvirkning på miljøet

Projektets forventede væsentlige virkninger på miljøet skal ses i relation til de kriterier, der er anført under punkt 1 og 2 i dette bilag, og under hensyn til projektets indvirkning på de i § 20, stk. 4, nævnte faktorer, idet der skal tages hensyn til:

a) indvirkningens størrelsesorden og rumlige udstrækning (f.eks. geografisk område og antallet af personer, der forventes berørt)	Projektet har indflydelse på et lille område i alt ca. 200 m ² .
b) indvirkningens art	ingen
c) indvirkningens grænseoverskridende karakter	ingen
d) indvirkningens intensitet og kompleksitet	lav
e) indvirkningens sandsynlighed	Det vil være synligt hvis man står nær ved anlægget. Men det synlige element vi være sten – det vil sige ikke et element som er fremmed for en kystsrækning. Vi mener derfor at den synlige påvirkning er lille.
f) indvirkningens forventede indtræden, varighed, hyppighed og reversibilitet	Anlægget vil forhåbentligt holde i mange år uden at der er behov for yderlige indgreb. Skulle det vise sig at det giver miljøproblemer at det fuldt reversibelt – man kan bare grave sten og skærver væk.
g) kumulationen af projektets indvirkninger med indvirkningerne af andre eksisterende og/eller godkendte projekter	Vi mener ikke at der er kumulative effekter.
h) muligheden for reelt at begrænse indvirkningerne.	Projektet har til formål at begrænse de nuværende påvirkninger på miljøet i form af aflejring af sand ved slusen. Så muligheden for at begrænse påvirkningerne vil være at gennemføre dette projekt hurtigst muligt.