

Ikano Bolig A/S
Stationsparken 25, 1. tv
2600 Glostrup
Att.: Julie Juhl Jakobsen

Dato
13. juni 2024

Sagsnr.
01.05.08-P25-7-24

KLIMA, NATUR OG MILJØ

Dispensation fra naturbeskyttelseslovens §3 til naturpleje af sø og etablering af boardwalk i Præstemosen i Vinge

Ikano Bolig A/S ønsker at etablere en boardwalk igennem den centrale (smalleste) del af Præstemosen og at udføre naturpleje i den nordlige sø i Præstemosen. Mose og sø ligger på matr.nr. 1I Snostrup By, Snostrup og er beskyttet af naturbeskyttelseslovens §3.

Torvet 2
3600 Frederikssund

Telefon 47 35 10 00 /4 73
52 33 6

www.frederikssund.dk

CVR-nr.: 29 18 91 29

Bank 4319-3430270303

Afgørelse og vilkår

Der meddeles dispensation til det ansøgte på følgende vilkår:

Vilkår boardwalk (gangbro)

- Må etableres på matr. 1I Snostrup By, Snostrup i det ansøgte trace, som også fremgår af bilag 1.
- Skal udføres i naturlige materialer (ikke trykimprægneret træ) i max 1 m bredde og 30 – 50 cm højde.
- Der må kun køres med let maskinel i mosen og kun i trace for boardwalken
- Etablering af boardwalk må ikke påvirke den lille sø vest for Præstemosen.

Telefontid:

Mandag 09.00 - 12.00

Tirsdag lukket

Onsdag 09.00 - 12.00

Torsdag 09.00 - 12.00

Fredag 09.00 - 12.00

Se øvrige åbningstider på www.frederikssund.dk

Vilkår naturpleje af sø

- Der må ikke graves dybere end fjernelse af slam og rødder i søen. De vandstandsende lag må ikke beskadiges.
- Brinker som påvirkes af gravearbejde skal tilrettes jævnt skrånende ca. 1:5
- Opgravet sediment og plantemateriale skal bortkøres eller udbringes på arealer, som ikke er omfattet af naturbeskyttelseslovens §3 og mindst 10 m fra beskyttet natur. På ikke skrånende arealer.

-
- Der må ikke udsættes ænder, fisk, krebs eller andre dyr, og der må ikke opsættes redeguse eller fodres i søen eller mosen.

Generelle vilkår:

- Af hensyn til plante- og dyreliv i mose og sø skal anlægsarbejde og plejetiltag foretages indenfor perioden 15. september – 1. marts
- Projektet må ikke medføre afvandingsproblemer for andre lodsejere.
- Der må ikke fældes træer (stammediameter større end 20 cm) eller ske beskadigelse af træernes rodsystemer.
- Der skal udarbejdes en plejeplan, som sikrer løbende pleje af søen og arealerne omkring Præstemosen. Plejeplanen skal bl.a. sikre at 10 meter bræmme langs 3-området, plejes ekstensivt. Plejeplan skal også sikre at søen holdes lysåben. Plejeplan skal fremsendes til godkendelse i Frederikssund kommune senest 1 år efter dispensationen er udnyttet.

Ansøgning og besigtigelse

Ikano A/S har 14. februar 2024 indsendt ansøgning, som er udarbejdet i samarbejde med konsulentfirmaet KOPL. Der søges om dispensation fra naturbeskyttelseslovens §3 til at fremme rekreative naturoplevelser ved etablering en boardwalk, samt at forbedre naturtilstanden af eksisterende sø.

Beskrivelse af projekt, boardwalk

Boardwalken ønskes etableret øst-vest gående på tværs af Præstemosen ca. midt på, i et forholdsvis tørt område af mosen. Se kortskitse nedenfor samt bilag 1.

Ansøger beskriver, at den ansøgte boardwalk placeres så naturværdierne i mosen påvirkes mindst mulig, på en strækning domineret af brændenælder og uden træer og krat. At boardwalken udføres i naturlige materialer (ikke trykimprægneret træ) i max. 1 meters bredde og ca. 30-50 cm over mosen. Der anvendes let maskinel, som kun kører indenfor samme trace som boardwalken. Der fældes ikke træer og træers rodsystem påvirkes ikke, da der anvendes let maskinel. I tilfælde af, at det bliver nødvendigt at beskære enkelte træer og buske bortskaffes det afklippede materiale, så der undgås ophobning af vedmateriale indenfor det beskyttede naturområde. Arbejdet foretages i perioden 15. september – 1. marts og forventes at tage ca. 5 dage

Figur fra ansøgningen: *Boardwalkens overordnede forløb (grønstiplet linje) gennem mosearealet (skråfoto fra den 1. maj 2023, Dataforsyningen).*



Beskrivelse af projekt, naturpleje af sø

Oprensning af søen i den nordlige ende af Præstemosen omfatter, at tagrør (og rørgræs) fjernes, noget pileopvækst opgraves/optrækkes samt at dyndmateriale oprensnes. Ansøger skriver at gennemgang af luftfotos viser et varierende vandspejl i søen. Og at der ved besigtigelse i 2022 var udbredt vækst af trådalger. Oprensning gennemføres for at fjerne næringsstoffer fra søen. Arbejdet udføres med gravemaskine, der med lang gravearm kan foretage oprensningen udenfor §3-området. Oprensningsmaterialet fjernes fra § 3-området for at undgå næringsstofftilførsel til søen. Arbejdet forventes at tage ca. 2 dage

I tilknytning til ovenstående skal der udarbejdes en plejeplan, der sikrer løbende pleje af Præstemosen og særligt søen. Plejeplanen skal bl.a. sikre en 10 meter bræmme langs hele 3-området, som plejes ekstensivt.



Luftfoto af søen i den nordlige ende af Præstemosen.

Besigtigelse

Præstemosen og det ønskede trace for boardwalk, samt søen i Præstemosens nordlige ende blev besigtiget sammen med Ikano 27. september 2023.

Traceet hvor boardwalken ønskes placeret, var på det tidspunkt helt tørt og vegetationen domineret af stor nælde. Der var også agertidsel, skvalderkål, lodden dueurt og rørgræs.

Traceet blev igen besigtiget af kommunes biolog 14. maj 2024. Her var traceet også tørt, selvom der stod vand i andre dele af mosen. Der blev nu også registreret korbær, almindelig fredløs samt en enkelt vandpileurt, og igen opvækst af agertidsel og stor nælde.

WSP har for Ikano besigtiget Præstemosen i maj 2022, og vurderet, at mosens største naturværdi er de gamle piletræer. Søen beskrev de som stærkt næringspåvirket og næsten udtørret. WSP anbefalede en oprensning.

Ved besigtigelse af søen i august 2023 var søen også udtørret og domineret af rørgræs. Dertil var der tagrør, gråpil, kattehale og enkelte bittersød natskygge. Søen blev besigtiget igen 14. maj 2024 og den var nu med vand og overfladen dækket af trådalger.

Tidligere har der været en mere varieret vegetation i søen. Amphi Consult har i juni 2010 registreret flere vand- og sumplanter (<https://naturereport.miljoportal.dk/515147>). Frederikssund Kommune har i april 2020 registreret spidssnudet frø i søen (<https://naturereport.miljoportal.dk/878361>)

Fotos fra besigtigelser



Eksisterende åbning midt i mosen hvor trace (linjeføring) for ønsket boardwalk, foto taget fra øst 27. september 2023.



Det åbne område for boardwalk, set fra vest 14. maj 2024



Søen som ønskes oprenset, foto 14. maj 2024 (set fra syd)



Søen som ønskes oprenset, foto 14. august 2023 (set fra nord)

Vurdering og begrundelse for dispensation

Boardwalk/gangbro ønskes etableret igennem Præstemosen på den tørreste og smalleste del af mosens midte. Den vil være 1 m i bredde og ca. 49 m i længde, på tværs af mosen. Dvs. ca. 49 m² af mosens ca. 7000 m², vil blive påvirket. Da boardwalken hæves 30 – 50 cm over terræn, kan der fortsat være mosevegetation, samt levesteder for mosens dyr under den. I forvejen er store dele af Præstemosen kraftigt skygget.

Boardwalken placeres et stykke fra søen med bilag IV arter og i et trace uden træer. I traceet er dominans af planter, som kategoriseres som problemarter i moseområder (stor nælde og agertidse).

Omkring Præstemosen vil de dyrkede landbrugsarealer, i de kommende år, blive erstattet af en ny by og der vil dermed blive mere færdsel i området. Den ansøgte boardwalk kan sikre, at færdsel igennem mosen styres til at foregå i dette bestemte og smalle trace. Derved kan færdsel og forstyrrelse i mosens mere værdifulde områder forebygges.

Boardwalken vil blive en del af en offentlig tilgængelig sti og vil dermed sikre tilgængelighed til naturen for alle. Der er derfor også en rekreativ, samfundsmæssig interesse i projektets gennemførelse.

Vi vurderer, at den ansøgte boardwalk ikke vil indvirke negativt på Præstemosen og at der på baggrund af ovenstående, er grundlag for dispensation.

Oprensning af søen med fjernelse af sediment og opgravning af rørgræs mv. vil give mulighed for udvikling af en mere divers vand- og sumpvegetation. Oprensning vil også medføre fjernelse af næringsstoffer og dermed modvirke tilgroning. Beskæring/optrækning af pileopvækst vil ligeledes modvirke tilgroning.

Oprensningen vil give mulighed for mere åbent vand i en lidt længere sæson og dermed forbedre forhold for padder, vandinsekter mv.

Vi vurderer, at den ansøgte oprensning af søen vil være naturforbedrende, og dermed kan begrunde en dispensation.

Bilag IV arter og Natura 2000 områder (habitatvurdering)

Jævnfør bekendtgørelse nr. 1098 af 21/08/2023 om udpegnings og administration af internationale naturbeskyttelsesområder, samt beskyttelse af visse arter, skal der foretages en vurdering af, om det ansøgte kan have en væsentlig påvirkning på et Natura 2000-område eller kan medføre beskadigelse af yngle- og rasteområder for Bilag IV arter.

Frederikssund Kommune har i april 2020 registreret bilag IV arten spidssnudet frø i søen i nordenden af Præstemosen <https://naturereport.miljoportal.dk/878361>. Amphi Consult har også fundet arten i 2005. Søen er lavvandet, og den udtørre nogle år før end padderne yngel kan nå at gå på land. Jo mere søen gror til og fyldes med dynd og bundslam, jo oftere kan udtørring blive et problem. Den ansøgte oprensning af søen vil forbedre disse forhold og kan give bedre ynglesucces for spidssnudet frø. Ulempe for padderne forebygges ved at arbejdet gennemføres udenfor den periode af året hvor padderne er i søen.

Etablering af boardwalk sker i et smalt trace ca. 60 m fra søen med spidssnudet frø. Vi vurderer at området under boardwalken kan anvendes som rasteområde for spidssnudet frø i mindst samme omfang som hidtil. I søen lige vest for Præstemosen, som ligger tæt på boardwalken, er der hidtil ikke fundet bilag IV arter.

Der er flere gamle piletræer i Præstemosen, som med stor sandsynlighed er yngle- og rastested for flagermus. Der skal i forbindelse med projektet ikke fjernes eller beskæres træer, som kan være yngle- og/eller rasteområde for flagermus.

Vi vurderer, at projektet ikke medfører beskadigelse af plantearter eller yngle- og rasteområder for de dyrearter, der fremgår af habitatdirektivets bilag IV.

Området ligger over 2,7 km fra nærmeste Natura 2000 område, Natura 2000 område nr. 136 Roskilde Fjord og Jægerspris Nordskov. På baggrund af afstanden og projektets karakter, vurderer vi, at det ansøgte ikke vil medføre væsentlig påvirkning af natura 2000 området.

Lovgivning

Mosen og søen er beskyttet i henhold til §3 i Naturbeskyttelsesloven (LBK nr 1392 af 04/10/2022). Udsklip:

§ 3. Der må ikke foretages ændring i tilstanden af naturlige søer, hvis areal er på over 100 m², eller af vandløb eller dele af vandløb, der af miljøministeren efter indstilling fra kommunalbestyrelsen er udpeget som beskyttede. Dette gælder dog ikke for sædvanlige vedligeholdelsesarbejder i vandløb.

Stk. 2. Der må ikke foretages ændringer i tilstanden af

- 1) heder,
- 2) moser og lignende,
- 3) strandenge og strandsumpe samt
- 4) ferske enge og biologiske overdrev,

når sådanne naturtyper enkeltvis, tilsammen eller i forbindelse med de søer, der er nævnt i stk. 1, er større end 2.500 m² i sammenhængende areal.

I henhold til naturbeskyttelseslovens § 65, stk. 2 gælder det, at kommunen i særlige tilfælde kan meddele dispensation.

Offentliggørelse og klageadgang mv.

Dispensationen gives i medfør af naturbeskyttelseslovens § 65, stk. 2. Afgørelsen vedrører alene §3 beskyttet natur.

Afgørelsen vil blive offentliggjort på kommunens hjemmeside:

<https://www.frederikssund.dk/Politik/inddragelse/Offentliggørelser> den 13. juni 2024.

Der kan klages over afgørelsen. Klagefristen udløber 4 uger efter, at afgørelsen er offentliggjort. Tilladelsen må først udnyttes når klagefristen er udløbet.

De der kan klage efter naturbeskyttelsesloven er:

- ejeren af den ejendom, som afgørelsen vedrører,
- offentlige myndigheder,
- en berørt nationalparkfond oprettet efter [lov om nationalparker](#),
- lokale foreninger og organisationer, som har en væsentlig interesse i afgørelsen,
- landsdækkende foreninger og organisationer, hvis hovedformål er beskyttelse af natur og miljø, og
- landsdækkende foreninger og organisationer, som efter deres formål varetager væsentlige rekreative interesser, når afgørelsen berører sådanne interesser.

Klage over afgørelsen skal ske til Miljø- og Fødevarerklagenævnet.

Klage skal indgives via Klageportalen. Du finder et link til Klageportalen på: www.borger.dk (søg efter klageportal). Du logger på med NEM-ID. Klagen sendes gennem Klageportalen til den myndighed, der har truffet afgørelsen.

En klage er indgivet, når den er tilgængelig for myndigheden i klageportalen. Klager, skal betale et gebyr. Du kan læse mere om klagemulighed samt prisen for at klage på: [Hjemmeside for Nævnenes Hus](#)

Miljø- og Fødevarerklagenævnet skal som udgangspunkt afvise en klage, der kommer uden om Klageportalen, hvis der ikke er særlige grunde til det. Hvis du ønsker at blive fritaget for at bruge Klageportalen, skal du sende en begrundet anmodning til den myndighed, der har truffet afgørelse i sagen. Myndigheden videresender herefter anmodningen til Miljø- og Fødevarerklagenævnet, som træffer afgørelse om, hvorvidt din anmodning kan imødekommes.

Hvis vi modtager klager, vil ansøger blive orienteret. En eventuel klage har opsættende virkning, medmindre klagenævnet bestemmer andet.

Søgsmål til prøvelse af afgørelsen, skal være anlagt inden 6 måneder fra offentliggørelse af afgørelsen.

Tilladelsen skal udnyttes inden der er gået 3 år, hvorefter den bortfalder.

Har I spørgsmål til ovenstående hører vi gerne fra jer.

Med venlig hilsen

Karin Helene Larsen
Biolog

Kopi af afgørelsen er sendt til:

Roskilde Museum, Sct. Olsgade 15, 4000 Roskilde. roskildemuseum@roskilde.dk

Miljøstyrelsen mst@mst.dk

Dansk Botanisk Forening, Botanisk Museum, Gothersgade 130, 1123 København K. nbu@snm.ku.dk

Danmarks Naturfredningsforening, Masnedøgade 20, 2100 København Ø.

dn@dn.dk og frederikssund@dn.dk

Danmarks Ornitologiske Forening, Vesterbrogade 140, 1620 København V.

natur@dof.dk og frederikssund@dof.dk

Friluftsrådet, Scandiagade 13, 2450 København SV. fr@friluftsradet.dk

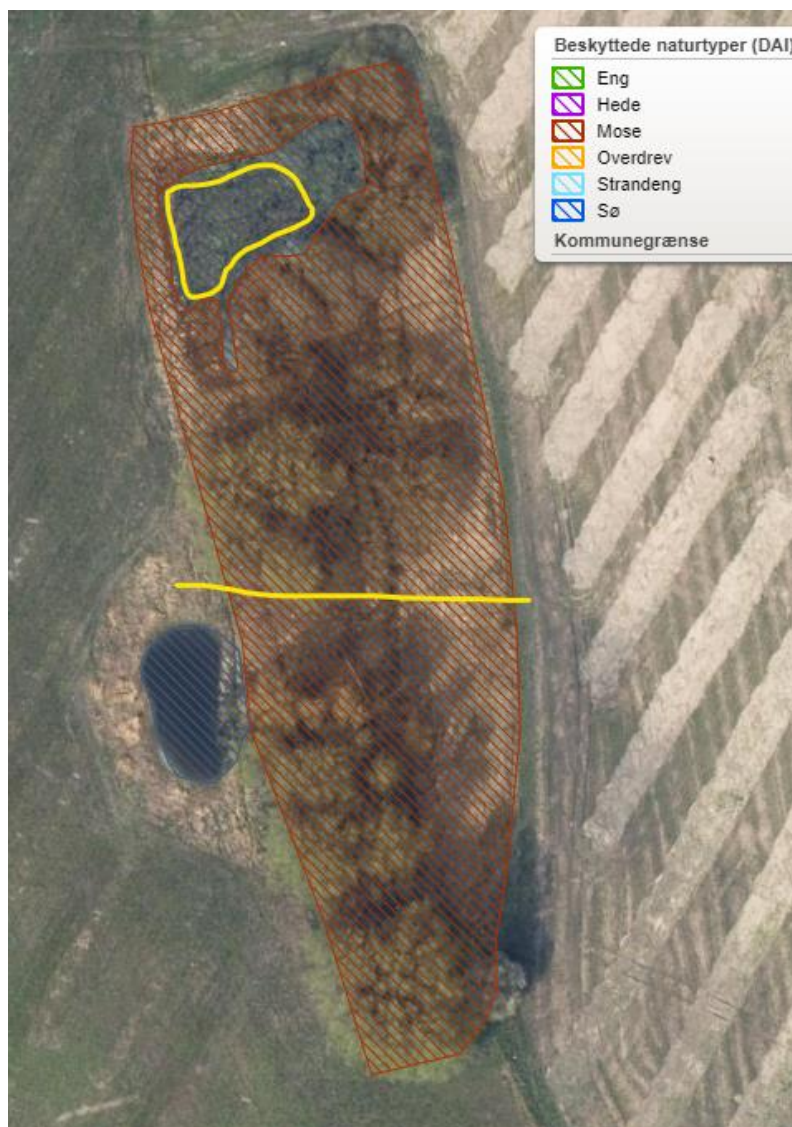
Dansk Sportsfiskerforbund post@sportsfiskerforbundet.dk,

nordkysten@sportsfiskerforbundet.dk og mkh@ka-net.dk

Kortbilag

Bilag 1. Kort over Præstemosen

Gule markeringer viser hvor der ønskes etableret boardwalk (gul streg) og oprenset del af sø (gul polygon).



Bilag 2. Kort over Præstemosens placering

