

S/I Nydningen Slangeup Private Skov- og Naturbørnehave  
Engledsvej 2  
3550 Slangerup

Dato	Sagsnr.	Matr.nr.
12. juni 2024	01.03.00-P19-45-24	17A Lindholm By, Uvelse

## BYG OG LANDZONE

Torvet 2  
3600 Frederikssund

Telefon 47 35 10 00

[www.frederikssund.dk](http://www.frederikssund.dk)

CVR-nr.: 29 18 91 29

Bank 4319-3430270303

## Landzonetilladelse til overdækning og skur

Vi har behandlet din ansøgning om landzonetilladelse til en overdækning på 40 m<sup>2</sup> og et isoleret skur på 6 m<sup>2</sup> på ejendommen Engledsvej 2, 3550 Slangerup.

### Landzonetilladelse på følgende vilkår

Vi giver hermed landzonetilladelse til en overdækning og skur på følgende vilkår:

- At overdækning og skur opføres som ansøgt.

### Bemærk

- Du skal også have byggetilladelse til projektet – du skal fremsende ansøgningen via Byg og Miljø: <https://www.bygogmiljoe.dk/>
- Du skal være opmærksom på, at byggetilladelsen kan indebære krav om at ændre bygningen, så den blandt andet opfylder brand-, isolerings og adgangskrav.
- Tilladelsen er omfattet af klageadgang – vi offentliggør tilladelsen på vores hjemmeside (se nedenfor)
- Du må ikke udnytte tilladelsen før klagefristen er udløbet. Du vil straks få besked, hvis der indgives klage over afgørelsen
- Tilladelsen skal udnyttes, inden der er gået 5 år. Hvis den ikke er udnyttet inden, bortfalder den (planlovens § 56)

### Telefontid:

Mandag 09.00 - 14.00  
Tirsdag lukket  
Onsdag 09.00 - 14.00  
Torsdag 09.00 - 14.00  
Fredag 09.00 - 12.00

Se øvrige åbningstider på [www.frederikssund.dk](http://www.frederikssund.dk)

### Offentliggørelse

Tilladelsen bliver offentliggjort 12. juni 2024 på [www.frederikssund.dk/annoncering](http://www.frederikssund.dk/annoncering). Du skal være opmærksom på, at der kan blive klaget over tilladelsen, og at tilladelsen ikke må udnyttes, før klagefristens udløb. Se klagevejledningen. Hvis vi modtager klager, orienterer vi dig med det samme.

## Begrundelse for afgørelse

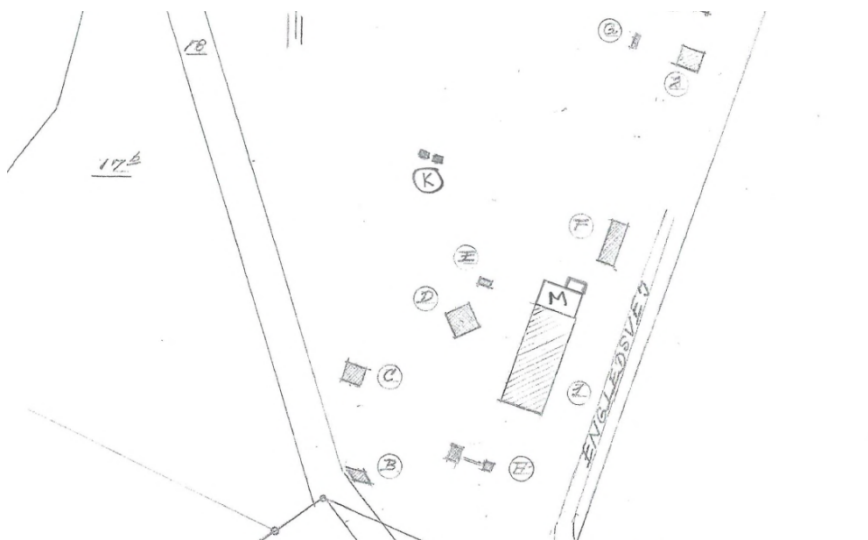
Området benyttes til institution for en skov- og naturbørnehave. Vi vurderer derfor, at overdækningen og skuret ikke vil forringe oplevelsen af landskabet, da de placeres i forlængelse til hovedbygningen inden for institutionens område.

Det vurderes at overdækningen og skuret ikke vil forringe levesteder for beskyttede dyr eller planter.

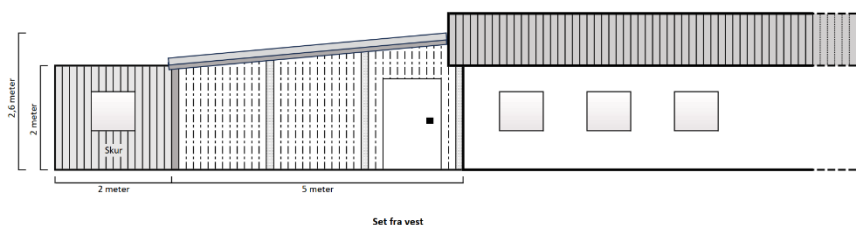
## Ansøgning

Der søges om en overdækning på 40 m<sup>2</sup> og et isoleret skur på 6 m<sup>2</sup>.

Formålet med overdækningen er at formidle naturen og skabe rekreative rammer for børnene og andre besøgende. Overdækningen vil være med til at fremme friluftslivet hos offentlige gæster – og i særdeleshed give børnene gode rigtig gode rammer for at være ude i al slags vejr, hvilket de vil tage med sig resten af livet.



Figur 1 Situationsplan. M illustrerer, hvor overdækning og skuret placeres.



Figur 2 Facadetegning, set fra vest

## Oplysninger om ejendommen

Ejendommen er en institution og drives som privat børnehave og er på 2,2 ha.

Ejendommen er i kommuneplanen 2021-2033 omfattet af følgende

---

beskyttelsesinteresser:

### **Landskab**

Området er i kommuneplanen udpeget som et bevaringsværdigt landskab og ligger inden for skovbyggelinjen som Uggeløse skov kaster. Institutionen ligger i udkanten af skoven og er i øvrigt omgivet af åbne marker og folde.

### **Planlovens landzonebestemmelser**

Opførelse af ny bebyggelse eller ændret anvendelse kræver landzonetilladelse, jf. planlovens § 35, stk. 1.

Landzonebestemmelsernes formål er at forhindre spredning af bebyggelse i det åbne land, som ikke er nødvendig for landbrugsdrift, skovbrug eller fiskeri.

Vi har vurderet at overdækningen og skuret ikke omfattes af undtagelsen i planloven § 36, da hovedbygningen på ejendommen er en institution og ikke et enfamiliehus eller et sommerhus.

### **Skovbyggelinje**

Ejendommen er omfattet af skovbyggelinjen fra Uggeløse Skov. Projektet kræver ikke dispensation fra Naturbeskyttelseslinjen, da det er omfattet af undtagelsen i Naturbeskyttelsesloven § 17 stk. 2 nr. 5.

### **Naturbeskyttelse, Natura 2000 og bilag IV-arter**

Jævnfør bekendtgørelse nr. nr. 1383 af 26/11/2016 om udpegning og administration af internationale naturbeskyttelsesområder, samt beskyttelse af visse arter, skal der foretages en vurdering af, om det ansøgte kan have en væsentlig påvirkning på et Natura 2000-område eller kan medføre beskadigelse af yngle- og rasteområder for Bilag IV arter.

I henhold til Naturbeskyttelseslovens § 29 a må dyrearter, der er nævnt i bilag 3 (bl.a. spidssnudet frø, stor vandsalamander, markfirben og alle flagermusarter), ikke forsætligt forstyrres med skadelig virkning for arten eller bestanden. Forbuddet gælder i forhold til alle livsstadier af de omfattede dyrearter. Arternes yngle- og rasteområder, må heller ikke beskadiges eller ødelægges.

Det er vores vurdering, at den ansøgte overdækning og skur ikke forringer naturtyper eller medfører beskadigelse af bilag IV arter eller af yngle- og rastesteder for bilag IV arter.

Ejendommen ligger 0,8 km fra nærmeste Natura 2000 område nr. 139 Øvre Mølleådal, Furesø og Frederiksdal Skov H123. På grund af sagens karakter og afstand til Natura 2000 område er det vores vurdering, at der ikke sker væsentlig påvirkning af Natura 2000 området.

---

Vi har ikke kendskab til forekomst af IV arter på ejendommen.

Vi vurderer, at opførsel af en overdækning og et skur ikke sker nærmere § 3 beskyttet eng og mose end anden bygning på ejendommen og vi vurderer, at Overdækningen og skuret og brugen ikke vil påvirke engen eller mosen.

### Lovgrundlag

- Denne afgørelse er truffet efter planlovens § 35 stk. 1 – landzonebestemmelserne.
- Naboorientering kan undlades, jf. planlovens § 35, stk. 5.
- Vurderingen af, om der er dyrearter, som er "truede" har vi foretaget på baggrund af EU's Habitatdirektiv (bilag IV).
- Tilladelsen er gyldig i 5 år ifølge planlovens § 56.
- Klageadgangen er fastlagt i planlovens § 58 stk. 1, nr. 1.
- Kopi er sendt til en række myndigheder og foreninger med baggrund i klageretten i planlovens § 59.

### Naboorientering

Sagen er afgjort uden forudgående naboorientering / partshøring, da vi vurderer, at sagen er af underordnet betydning for de omboende, blandt andet fordi brændeskuret ikke er synlig set fra nabobeboelse.

### Klagevejledning

Du kan klage over afgørelsen til Planklagenævnet. Klagefristen er 4 uger fra offentliggørelsen af afgørelsen på Frederikssund kommunes hjemmeside: [www.frederikssund.dk/annoncering](http://www.frederikssund.dk/annoncering).

Klagen skal sendes via klageportalen. Du finder et link til Klageportalen [www.borger.dk](http://www.borger.dk) (søg efter klageportal). Når du klager, skal du betale et gebyr. Du kan læse mere om klagemuligheden samt prisen for at klage på deres hjemmeside: [www.naevneneshus.dk/planklagenaevnet](http://www.naevneneshus.dk/planklagenaevnet)

Planklagenævnet skal som udgangspunkt afvise en klage, der kommer uden om Klageportalen, hvis der ikke er særlige grunde til det. Hvis du ønsker at blive fritaget for at bruge Klageportalen, skal du sende en begrundet anmodning til Frederikssund Kommune. Vi videresender herefter anmodningen til Planklagenævnet, som træffer afgørelse om, hvorvidt din anmodning kan imødekommes.

En eventuel klage har opsættende virkning, medmindre Planklagenævnet bestemmer andet. Hvis vi modtager en klage, underretter vi dig straks.

### Klageberettiget er:

- Enhver med retlig interesse i sagens udfald
- Miljøministeren
- Landsdækkende foreninger og organisationer, der som hovedformål har beskyttelsen af natur og miljø

- 
- Landsdækkende foreninger og organisationer, der som hovedformål har varetagelsen af væsentlige brugerinteresser inden for arealanvendelsen

Søgsmål til prøvelse af afgørelsen skal være anlagt inden 6 måneder fra offentliggørelsen af afgørelsen.

### Afgørelsen er sendt til orientering til

Ejere

Roskilde Museum, [museumslov@romu.dk](mailto:museumslov@romu.dk)

Dansk Botanisk Forening, [nbu\\_sj@botaniskforening.dk](mailto:nbu_sj@botaniskforening.dk)

Danmarks Naturfredningsforening, [dnfrederikssund-sager@dn.dk](mailto:dnfrederikssund-sager@dn.dk)

Danmarks Ornitologiske Forening, [natur@dof.dk](mailto:natur@dof.dk), [frederikssund@dof.dk](mailto:frederikssund@dof.dk)

Friluftsrådet, [Frederikssund@friluftsradet.dk](mailto:Frederikssund@friluftsradet.dk), [lokalraad@friluftsradet.dk](mailto:lokalraad@friluftsradet.dk)

Venlig hilsen

Sofie Amalie Erbs-Maibing  
Landzonemedarbejder