

Novafos Vand Frederikssund A/S
Att.: Tine Spuur Stivang

Dato
10. juli 2024

Sagsnr.
13.02.01-P19-6-24

**KLIMA, NATUR OG MILJØ
- TEAM VAND OG MILJØ**

Afgørelse om at etablering af moniteringsboring og midlertidig indvindingstilladelse på Mejerivej 5, 4050 Skibby (matr. nr. 1e, Ferslev By, Ferslev) ikke er omfattet krav om miljøvurdering

Torvet 2
3600 Frederikssund

Telefon 47 35 10 00

www.frederikssund.dk

CVR-nr.: 29 18 91 29

Bank 4319-3430270303

Telefontid:

Mandag 09.00 - 14.00

Tirsdag lukket

Onsdag 09.00 - 14.00

Torsdag 09.00 - 14.00

Fredag 09.00 - 12.00

Se øvrige åbningstider
på www.frederikssund.dk

Frederikssund Kommune (afdeling for Klima, Natur og Miljø), har den 22. april 2024 modtaget en ansøgning fra Novafos Vand om etablering af en ny moniteringsboring samt midlertidig indvindingstilladelse på Mejerivej 5, 4050 Skibby (matr. nr. 1e, Ferslev By, Ferslev).

Projektet er omfattet af miljøvurderingslovens¹ Bilag 2, pkt. 2 Udvindingsindustrien, d) Dybdeboringer (projekter, som ikke er omfattet af bilag 1), litra. iii) vandforsyningsboringer, samt Bilag 2, pkt. 10 Infrastrukturprojekter, m) Arbejder i forbindelse med indvinding af grundvand.

Frederikssund Kommune har derfor gennemført en miljøscreening af, om projektet kan forventes at have væsentlig indvirkning på miljøet.

Frederikssund Kommune træffer på den baggrund hermed afgørelse om, at projektet ikke forventes at have væsentlig indvirkning på miljøet og er dermed ikke omfattet krav om miljøvurdering.

Afgørelsen bortfalder, hvis afgørelsen ikke er udnyttet inden tre år efter at den er meddelt, eller ikke har været udnyttet i tre på hinanden følgende år.

Afgørelsen om at projektet ikke er omfattet krav om miljøvurdering, er ikke samtidigt en tilladelse til det ansøgte projekt. Ansøger er selv ansvarlig for at indhente alle nødvendige tilladelser inden projektet opstartes.

¹ LBK nr 4 af 03/01/2023: Bekendtgørelse af lov om miljøvurdering af planer og programmer og af konkrete projekter (VVM)

Begrundelse

Afgørelsen om at projektet ikke er omfattet af VVM-pligt er truffet på grundlag af en samlet afvejning af kriterierne i miljøvurderingslovens Bilag 6. I afgørelsen er der lagt særlig vægt på, at projektet omfatter en relativt kort anlægsperiode med et begrænset ressourcebehov, og at beskyttede naturområder ikke påvirkes, samt at formålet er at overvåge udviklingen i grundvandspotentialer i området.

Kort beskrivelse af projekt

Projektet omhandler etablering af en permanent monitoringsboring i Ferslev-området, hvor Novafos Vand ønsker at afsøge muligheden for en fremtidig indvinding af grundvand til drikkevandsforsyning. Boringen etableres på et ved Ferslev Idrætsplads, der er ejet af Frederikssund Kommune. Monitoringsboringen omfatter to særskilte forerør, hvormed udviklingen i de hydrauliske trykniveauer i hhv. det primære grundvandsmagasin og et sekundært grundvandsmagasin kan overvåges. Magasinerne udgøres af hhv. kalklag og et regionalt sandlag (KS2). Boringen etableres med en forventet boreddybde på 54 meter under terræn (m.u.t.), samt to forventede filterintervaller, hhv. 30-34 m.u.t. og 50-54 m.u.t. Boringen afsluttes over terræn med en betonkegle og aluminiumsdæksel.

Efter boringen er etableret skal den renpumpes, hvorefter der udføres en kort pumpetest. Renpumpning og pumpetest forventes at omfatte indvinding af op til 50 m³ grundvand. Det oppumpede grundvand opsamles og ledes til en sedimentationscontainer, hvorefter det planlægges afledt via tilslutning til offentlig kloak efter tilladelse fra Frederikssund Kommunes Spildevandsmyndighed.

Partshøring

Afgørelsen imødekommer det ansøgte projekt. Frederikssund Kommune vurderer derfor at der ikke er behov for at partshøre ansøger. Derudover, så er det vurderet det at der ikke er andre berørte parter i sagen, der er omfattet af partshøring.

Lovgrundlag

Projektet er omfattet af miljøvurderingslovens Bilag 2, pkt. 2 Udvindingsindustrien, d) Dybdeboringer (projekter, som ikke er omfattet af bilag 1), litra. iii) vandforsyningsboringer, samt Bilag 2, pkt. 10 Infrastrukturprojekter, m) Arbejder i forbindelse med indvinding af grundvand (LBK nr 4 af 03/01/2023), og skal derfor screenes for indvirkninger på miljøet, jf. Miljøvurderingslovens § 16.

Afgørelsen om ikke VVM-pligt er truffet efter Miljøvurderingslovens § 21.

Offentliggørelse

Afgørelsen om ikke VVM-pligt offentliggøres på kommunens hjemmeside mandag den 8. juli 2024. Klagefristen udløber den mandag den 5. august 2024.

En evt. klage over afgørelsen har ikke opsættende virkning med mindre Miljø- og Fødevareklagenævnet bestemmer andet.

Klagevejledning

Hvis du ønsker at klage over denne afgørelse, kan du klage til Miljø- og Fødevareklagenævnet.

Klagen skal indgives inden for fire uger fra afgørelsesdatoen, hvilket vi siger onsdag den 7. august 2024.

Klage kan ske til Miljø- og Fødevareklagenævnet via [Klageportalen](#). Der findes også et link på Miljø- og Fødevareklagenævnets hjemmeside (<https://naevneneshus.dk/>).

Klagen sendes gennem Klageportalen til den myndighed, der har truffet afgørelsen.

Det er en betingelse for Miljø- og Fødevareklagenævnets behandling af en klage, at der indbetales et gebyr til Miljø- og Fødevareklagenævnet. Når klagen er oprettet i Klageportalen, bliver klager bedt om betaling af gebyr med betalingskort. Klagen bliver først sendt videre, når gebyret er betalt, og klagen er endeligt godkendt. Betales gebyret ikke på den anviste måde og inden for den fastsatte frist, afvises klagen. Gebyret tilbagebetales, hvis der gives helt eller delvis medhold i klagen.

Vejledning om klageportalen kan findes på [Miljø- og Fødevareklagenævnets hjemmeside](#)².

Klageberettigede er:

- Enhver med retlig interesse i sagens udfald
- Landsdækkende foreninger og organisationer, der som formål har beskyttelsen af natur og miljø eller varetagelsen af væsentlige brugerinteresser inden for arealanvendelsen og har vedtægter eller love, som dokumenterer deres formål, og som repræsenterer mindst 100 medlemmer.

Bilagsoversigt

- Bilag 1 – Oversigtskort med placering af boring
- Bilag 2 - VVM-screeningsansøgningsskema med kortbilag

Oversigt over kopimodtagere af afgørelsen

- Danmarks Naturfredningsforening, Masnedøgade 20, 2100 København Ø, dn@dn.dk
- Danmarks Naturfredningsforening, Frederikssund, frederikssund@dn.dk
- Danmarks Sportsfiskerforbund, Skyttevej 4, 7182 Bredsten, nordkysten@sportsfiskerforbundet.dk
- Forbrugerrådet Tænk, Fiolstræde 17, 1017 København.dk, fbr@fbr.dk

Venlig hilsen

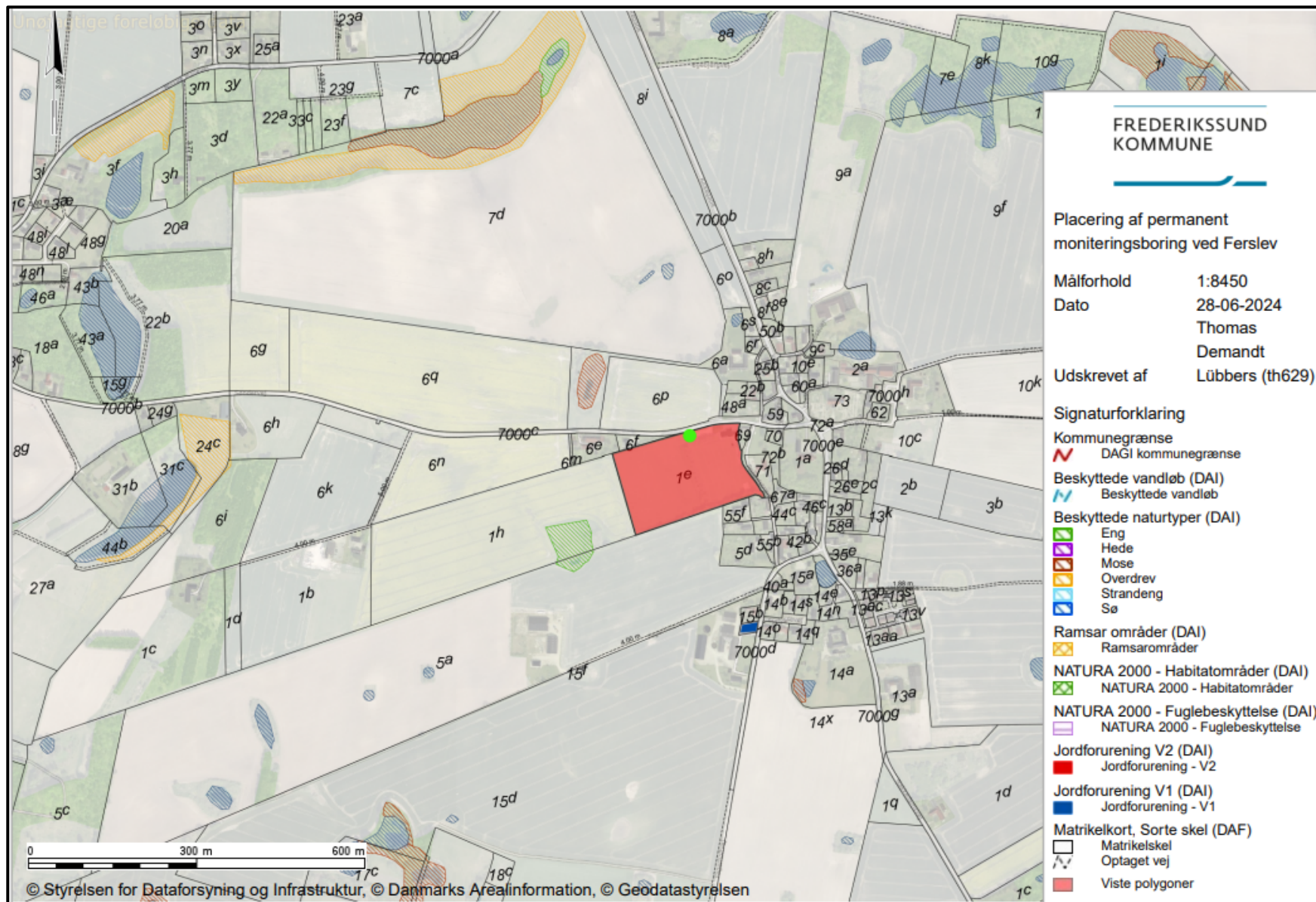
Thomas Demandt Lübbers
Geolog

² <https://naevneneshus.dk/start-din-klage/miljoe-og-foedevareklagenaevnet/vejledning/>

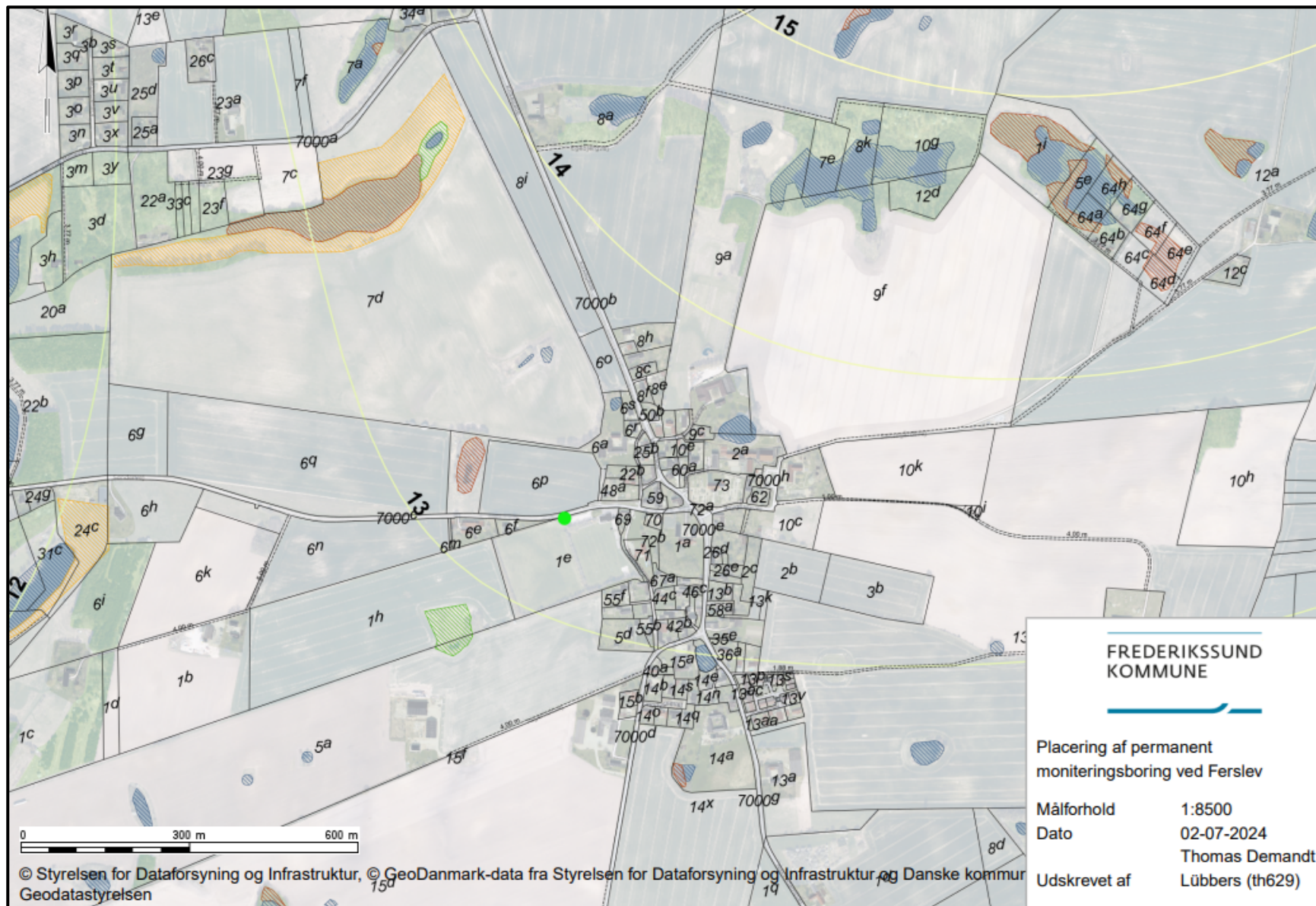
Bilag 1 – Oversigtskort med placering af boring



Figur 1: Oversigtskort med angivelse af den ansøgte boringsplacering (grøn cirkel) ved Ferslev Idrætsplads, samt beskyttede naturlokaliteter og potentialelinjer for trykniveauet i det primære kalkmagasin fra 2016.



Figur 2: Oversigtskort med angivelse af den ansøgte boringsplacering (grøn cirkel) ved Ferslev Idrætsplads, samt beskyttede naturlokaliteter og vandløb, Natura 2000-områder og kortlagte jordforureninger.



Figur 3: Oversigtskort med angivelse af den ansøgte boringsplacering (grøn cirkel) ved Ferslev Idrætsplads, samt potentialelinjer for trykniveauet i det primære kalkmagasin fra 2016, beskyttede naturlokaliteter og vandløb, og Natura 2000-områder.

Bilag 2 – VVM-screeningsansøgning med vedlagte kortbilag

Ansøgningskema

”Bekendtgørelse nr. 806 af 14. juni 2023 om miljøvurdering af planer og programmer og af konkrete projekter” i forhold til ”Bekendtgørelse af lov om miljøvurdering af planer og programmer og af konkrete projekter (VVM) (LBK nr. 4 af 3. januar 2023)”

Nedenstående skema angiver de oplysninger, som skal indgives til myndighederne ved ansøgning af projekter, der er omfattet af lovens bilag 2, jf. lovens § 21. Bygherren skal, hvor det er relevant for ansøgningen om det konkrete projekt, tage hensyn til kriterierne i lovens bilag 6, når skemaet udfyldes. Såfremt der allerede foreligger oplysninger om de indvirkninger, projektet kan forventes at få på miljøet, medsendes disse oplysninger. Skemaet finder ikke anvendelse for sager, der behandles af Naturstyrelsen og Energistyrelsen. Skemaets oplysningskrav er vejledende og fastsat under hensyntagen til kriterierne i lovens bilag 5.

Basisoplysninger	Tekst		
Projektbeskrivelse (kan vedlægges)	Novafos A/S er i forbindelse med Strukturprojektet ved at undersøge FerslevVellerup menighedsråds mark som mulig kommende kildeplads. Derfor ønskes en ny monitoringsboring i området til at overvåge vandstand i både sand- og kalklag. Det har ikke været muligt at finde en eksisterende boring, der kan anvendes til overvågning. Derfor ønskes etablering af ny egnet monitoringsboring. Monitoringsboringen er også vigtig i forbindelse med forventelige prøvepumpning af tidligere ansøgning om prøveboring på menighedsrådets jord, indsendt til Frederikssund Kommune.		
Navn, adresse, telefonnr. og e-mail på byherre	Novafos A/S, Blokken 9, 3460 Birkerød, novafos@novafos.dk		
Navn, adresse, telefonnr. og e-mail på kontaktperson	Tine Spuur Stivang, 44208238, tss@novafos.dk		
Projektets adresse, matr. nr. og ejerlav. For havbrug angives anlæggets geografiske placering angivet ved koordinater for havbrugets 4 hjørneafmærkninger i bredde/længde (WGS-84 datum).	Mejerivej 5, Ferslev, 4050 Skibby Matrikel: 1e, Ferslev By, Ferslev		
Projektet berører følgende kommune eller kommuner (omfatter såvel den eller de kommuner, som projektet er placeret i, som den eller de kommuner, hvis miljø kan tænkes påvirket af projektet)	Frederikssund		
Oversigtskort i målestok eks. 1:50.000 – Målestok angives. For havbrug angives anlæggets placering på et søkort.	Vedlagt i 1:50.000		
Kortbilag i målestok 1:10.000 eller 1:5.000 med indtegnning af anlægget og projektet (vedlægges dog ikke for strækningsanlæg)	Vedlagt i 1:5000		
Forholdet til VVM reglerne	Ja	Nej	
Er projektet opført på bilag 1 til lov om miljøvurdering af planer og programmer og konkrete projekter (VVM).		X	Hvis ja, er der obligatorisk VVM-pligtigt. Angiv punktet på bilag 1:
Er projektet opført på bilag 2 til lov om miljøvurdering af planer og programmer og af konkrete projekter (VVM).	X		2d iii) Monitoringsboring til overvågning af grundvand
Projektets karakteristika	Tekst		

1. Hvis bygherren ikke er ejer af de arealer, som projektet omfatter angives navn og adresse på de eller den pågældende ejer, matr. nr. og ejerlav	Frederikssund Kommune ejer arealet. Center for Ejendomme og IT, Torvet 2, 3600 Frederikssund
2. Arealanvendelse efter projektets realisering	Moniteringsboring
Det fremtidige samlede bebyggede areal i m ²	0,5 m ²
Det fremtidige samlede befæstede areal i m ²	Boringsafslutning med betongkejle og aluminiumsdæksel – 0,5 m ²
Nye arealer, som befæstes ved projektet i m ²	Boringsafslutning med betongkejle og aluminiumsdæksel – 0,5 m ²
3. Projektets areal og volumenmæssige udformning	
Er der behov for grundvandssænkning i forbindelse med projektet og i givet fald hvor meget i m	Nej
Projektets samlede grundareal angivet i ha eller m ²	0,5 m ²
Projektets bebyggede areal i m ²	0,5 m ²
Projektets nye befæstede areal i m ²	0,5 m ² (Boringsafslutning med betongkejle og aluminiumsdæksel)
Projektets samlede bygningsmasse i m ³	0,3 m ³
Projektets maksimale bygningshøjde i m	0,5 m
Beskrivelse af omfanget af eventuelle nedrivningsarbejder i forbindelse med projektet	Ingen nedrivningsarbejder i forbindelse med projektet
4. Projektets behov for råstoffer i anlægsperioden	
Råstofforbrug i anlægsperioden på type og mængde:	Filtersand og bentonit til udbygning af boring: Få m ³
Vandmængde i anlægsperioden	Få m ³ vand til boremudder
Affaldstype og mængder i anlægsperioden	Opboret jord samt boremudder: Få m ³
Spildevand – mængde og type i anlægsperioden	Ikke relevant
Håndtering af regnvand i anlægsperioden	Ikke relevant
Anlægsperioden angivet som mm/åå – mm/åå	maj 2024 - juli 2023

<p>5. Projektets kapacitet for så vidt angår flow ind og ud samt angivelse af placering og opbevaring på kortbilag af råstoffet/produktet i driftsfasen:</p> <p>Råstoffer – type og mængde i driftsfasen</p> <p>Mellemprodukter – type og mængde i driftsfasen</p> <p>Færdigvarer – type og mængde i driftsfasen</p> <p>Vandmængde i driftsfasen</p>	Ingen råstoffer, mellemprodukter eller færdigvarer.		
<p>6. Affaldstype og årlige mængder, som følge af projektet i driftsfasen:</p> <p>Farligt affald:</p> <p>Andet affald:</p> <p>Spildevand til renselanlæg:</p> <p>Spildevand med direkte udledning til vandløb, sø, hav:</p> <p>Håndtering af regnvand:</p>	Intet affald eller spildevand i driftsfasen. <p>Ingen håndtering af regnvand som følge af projektet.</p>		
Projektets karakteristika	Ja	Nej	Tekst
7. Forudsætter projektet etablering af selvstændig vandforsyning?		X	
8. Er projektet eller dele af projektet omfattet af standardvilkår eller en branchebekendtgørelse?	X		Bekendtgørelse om udførelse og sløjfning af borer og brønde på land (BEK nr 1260 af 28/10/2013).
9. Vil projektet kunne overholde alle de angivne standardvilkår eller krav branchebekendtgørelsen?	X		Hvis »nej« angives og begrundes hvilke vilkår, der ikke vil kunne overholdes.
10. Er projektet eller dele af projektet omfattet af BREF-dokumenter?		X	Hvis »ja« angiv hvilke. Hvis »nej« gå til pkt. 12.
11. Vil projektet kunne overholde de angivne BREF-dokumenter?		X	Hvis »nej« angives og begrundes hvilke BREF-dokumenter, der ikke vil kunne overholdes.
12. Er projektet eller dele af projektet omfattet af BAT-konklusioner?		X	Hvis »ja« angiv hvilke. Hvis »nej« gå til punkt 14.
13. Vil anlægget kunne overholde de angivne BAT-konklusioner?		X	Hvis »nej« angives og begrundes hvilke BAT-konklusioner, der ikke vil kunne overholdes.
14. Er projektet omfattet af en eller flere af Miljøstyrelsens vejledninger eller bekendtgørelser om støj eller eventuelt lokalt fastsatte støjgrænser?		X	Hvis »ja« angives navn og nr. på den eller de pågældende vejledninger eller bekendtgørelser. Link til oversigt Hvis »nej« gå til pkt. 17.

15. Vil anlægsarbejdet kunne overholde eventuelt lokalt fastsatte vejledende grænseværdier for støj og vibrationer?			Hvis »nej« angives overskridelsens omfang og begrundelse for overskridelsen.
16. Vil det samlede anlæg, når projektet er udført, kunne overholde de vejledende grænseværdier for støj og vibrationer?			Hvis »nej« angives overskridelsens omfang og begrundelse for overskridelsen.
17. Er projektet omfattet Miljøstyrelsens vejledninger, regler og bekendtgørelser om luftforurening?		X	Hvis »ja« angives navn og nr. på den eller de pågældende vejledninger, regler eller bekendtgørelser. Link til oversigt Hvis »nej« gå til pkt. 20.
18. Vil anlægsarbejdet kunne overholde de vejledende grænseværdier for luftforurening?			Hvis »Nej« angives overskridelsens omfang og begrundelse for overskridelsen.
19. Vil det samlede anlæg kunne overholde de vejledende grænseværdier for luftforurening?			Hvis »Nej« angives overskridelsens omfang og begrundelse for overskridelsen.
20. Vil projektet give anledning til støvgener eller øgede støvgener			
I anlægsperioden?		X	Hvis »ja« angives omfang og forventet udbredelse.
I driftsfasen?		X	
21. Vil projektet give anledning til lugtgener eller øgede lugtgener			Hvis »ja« angives omfang og forventet udbredelse.
I anlægsperioden?		X	
I driftsfasen?		X	
22. Vil anlægget som følge af projektet have behov for belysning som i aften og nattetimer vil kunne oplyse naboarealer og omgivelserne I anlægsperioden? I driftsfasen?		X X	Hvis »ja« angives og begrundes omfanget.
23. Er anlægget omfattet af risikobekendtgørelsen, jf. bekendtgørelse om kontrol med risikoen for større uheld med farlige stoffer nr. 372 af 25. april 2016?		X	
Projektets placering	Ja	Nej	Tekst
24. Kan projektet rummes inden for lokalplanens generelle formål?	X		Hvis »nej«, angiv hvorfor:
25. Forudsætter projektet dispensation fra gældende bygge- og beskyttelseslinjer?		X	Hvis »ja« angiv hvilke:
26. Indebærer projektet behov for at begrænse anvendelsen af naboarealer?		X	

27. Vil projektet kunne udgøre en hindring for anvendelsen af udlagte råstofområder?		X	
28. Er projektet tænkt placeret indenfor kystnærhedszonen?		X	
29. Forudsætter projektet rydning af skov? (skov er et bevokset areal med træer, som danner eller indenfor et rimeligt tidsrum ville danne sluttet skov af højstammede træer, og arealet er større end 1/2 ha og mere end 20 m bredt.)		X	
30. Vil projektet være i strid med eller til hinder for realiseringen af en rejst frednings sag?		X	
31. Afstanden fra projektet i luftlinje til nærmeste beskyttede naturtype i henhold til naturbeskyttelseslovens § 3.			Beskyttet vandløb, ca. 1900 m mod sydvest Beskyttet Sø, ca. 240 mod nord nordøst Beskyttet mose ca. 185 m mod vest nordvest Beskyttet eng ca. 230 m mod sydvest
32. Er der forekomst af beskyttede arter og i givet fald hvilke?			Spidssnudet frø i moseområdet 640 m mod nordvest
33. Afstanden fra projektet i luftlinje til nærmeste fredede område.			Ca. 20 m til beskyttet sten og jorddige mod vest
34. Afstanden fra projektet i luftlinje til nærmeste Habitatområde (Natura 2000 områder, fuglebeskyttelsesområder og Ramsarområder).			Ca. 5000 m til Natura-2000 Roskilde Fjord (Habitatområde)
35. Vil projektet medføre påvirkninger af overfladevand eller grundvand, f.eks. i form af udledninger til eller fysiske ændringer af vandområder eller grundvandsforekomster?		X	Der vil ikke være nogen fast indvinding fra boringen. Ved etablering af boring skal den renpumpes og der foretages en lille pumpe-test svarende til max 600 m ³ over en periode på flere dage. Det forventes at denne mængde vil være noget mindre.
36. Er projektet placeret i et område med særlige drikkevandinteresser?	X		Der er ikke tale om en forurenede virksomhed, men en monitoringsboring
37. Er projektet placeret i et område med registreret jordforurening?		X	Der er ingen registreret jordforurening på matriklen
38. Er projektet placeret i et område, der i kommuneplanen er udpeget som område med risiko for oversvømmelse?		X	
39. Er projektet placeret i et område, der, jf. oversvømmelsesloven, er udpeget som risikoområde for oversvømmelse?		X	
40. Er der andre lignende anlæg eller aktiviteter i området, der sammen med det		X	
ansøgte må forventes at kunne medføre en øget samlet påvirkning af miljøet (Kumulative forhold)?			
41. Vil den forventede miljøpåvirkning kunne berøre nabolande?		X	

42. En beskrivelse af de tilpasninger, ansøger har foretaget af projektet inden ansøgningen blev indsendt og de påtænkte foranstaltninger med henblik på at undgå, forebygge, begrænse eller kompensere for væsentlige skadelige virkninger for miljøet?

43. Undertegnede erklærer herved på tro og love rigtigheden af

ovenstående oplysninger.

Dato: 22/4-2024 Bygherre/anmelder: Novafos A/S ved

Johanne Urup

Vejledning

Skemaet udfyldes af bygherren eller dennes rådgiver baseret på bygherrens viden om eget projekt sammenholdt med de oplysninger og vejledninger, der henvises til i skemaet. Det forudsættes således, at bygherren eller dennes rådgiver er fortrolig med den miljølovgivning, som projektet omfattes af. Bygherren skal ikke gennem præcise beregninger angive projektets forventede påvirkninger men alene tage stilling til overholdelsen af vejledende grænseværdier og angivne miljøforhold baseret på de oplysninger, der kan hentes på offentlige hjemmesider.

Farverne »rød/gul/grøn« angiver, hvorvidt det pågældende tema kan antages at kunne medføre, at projektet vurderes at kunne påvirke miljøet væsentligt og dermed være VVM-pligtigt. »Rød« angiver en stor sandsynlighed for VVM-pligt og »grøn« en minimal sandsynlighed for VVM-pligt. Hvis feltet er sort, kan spørgsmålet ikke besvares med ja eller nej. VVM-pligten afgøres dog af VVM-myndigheden. I de fleste tilfælde vil kommunen være VVM-myndighed.

Bygherres eller dennes rådgivers udfyldelse af skemaet er omfattet af straffelovens § 161 om strafansvar ved afgivelse af urigtige oplysninger til en offentlig myndighed.

