



Natura 2000-handleplan 2022–2027
Roskilde Fjord og Jægerspris Nordskov
Natura 2000-område nr. N136
Habitatområde H120 og H199
Fuglebeskyttelsesområde F105 og F107

Natura 2000-handleplan for Natura 2000-område nr. N136 Roskilde Fjord og Jægerspris Nordskov
Udgiver: Frederikssund, Roskilde, Lejre, Halsnæs Kommuner og Miljøstyrelsen
År: 2024
Forsidefoto: Udsigt over Ringøen og Bognæs fra Boserup Skov, Miljøstyrelsen
Baggrundskort: © Styrelsen for Dataforsyning og Infrastruktur

Må citeres med kildeangivelse.

FREDERIKSSUND
KOMMUNE



ROSKILDE
KOMMUNE

Lejre
Kommune



Halsnæs
Kommune



Miljøministeriet
Miljøstyrelsen

Indhold

1. Resumé	4
2. Baggrund	7
2.1 Den lovgivningsmæssige ramme	7
2.2 Miljøvurdering af handleplanerne	8
3. Redegørelse for gennemførelsen af seneste handleplan	9
3.1 Vurdering af gennemførelse af Natura 2000-planen	12
4. Behov for indsatser	15
5. Indsatser fordelt på aktører	22
6. Prioritering af den forventede indsats	23
7. Forventede initiativer og plan for interessentinddragelse	25
8. Referencer	26
Bilag 1: Resumé af offentlige lodsejeres planer for forvaltningsindsatser	27
Bilag 2: Kortbilag	35

1. Resumé

Handleplanen for Natura 2000-område N136 Roskilde Fjord beskriver den indsats, der skal igangsættes i Natura 2000-området inden udgangen af 2027 - dog udgangen af 2033 for de skovbevoksede, fredskovspligtige arealer.

Desuden evaluerer handleplanen de indsatser, der er gennemført i den forrige planperiode 2016-2021.

Natura 2000-området består af Fuglebeskyttelsesområderne F105 Roskilde Fjord og F107 Jægerspris Nordskov og habitatområderne H120 Roskilde Fjord og H99 Kongens Lyng (Figur 1-1). Området er udpeget af hensyn til en række arter og naturtyper, for hvilke Natura 2000-handleplanen skal medvirke til at sikre en gunstig bevaringsstatus.

Det overordnede mål for området er beskrevet i afsnit 3.1 i Natura 2000-planen og de konkrete mål i afsnit 3.2. Generelt gælder for dette område, at arealet og naturtilstanden af beskyttede naturtyper og levesteder for beskyttede arter skal være stabil eller i fremgang. Den samlede forekomst af fugles levesteder i Natura 2000-området, uanset om de er kortlagt eller ej, skal ligeledes være stabil eller i fremgang, hvis de naturgivne forhold giver mulighed for det.

Natura 2000-område N136 er specielt udpeget for at beskytte de marine naturtyper bugter og vige samt sandbanke og på land de vidtstrakte strandenge langs kysten. På kystskrænterne er der mange fine forekomster af kalkoverdrev. Området indeholder flere mindre, men værdifulde arealer med hængesæk, tidvis våd eng og rigkær som bl.a. er levested for orkideen mygblomst, skæv vindelsnegl og sumpvindelsnegl.

Området rummer over 5 % af det samlede areal af naturtyperne kalkoverdrev og strandvold med enårig planter inden for Natura 2000-områder i den kontinentale biogeografiske region, samt over 5 % af det samlede areal af bugter og vige inden for Natura 2000-områder i den marin-atlantiske region. Området er specielt udpeget for at beskytte levesteder for ynglefugle som klyde, fjordterne, havterne og sorthovedet måge. Fuglebeskyttelsesområdet Roskilde Fjord rummer mere end 5 % af Danmarks kortlagte levesteder for dværgterne, fjordterne og sorthovedet måge.

Desuden er området udpeget for en lang række trækfugle, herunder sangsvane og havørn. I Jægerspris Nordskov yngler fuglearterne hvepsevåge, sortspætte og rødrygget tornskade. Endelig er området specielt udpeget for at beskytte levesteder for den sjældne bille eremit, og området rummer mere end 5 % af de kortlagte levesteder for eremit inden for den biogeografiske region i Danmark. Udpegningsgrundlaget for N136 Roskilde Fjord fremgår af Tabel 1-1.

Målsætningerne konkretiseres i Natura 2000-planens afsnit 4.1 og 4.2 i form af nogle generelle og områdespecifikke retningslinjer for indsatsprogrammet.

I perioden 2022-27 er der særlig fokus på:

1. Fremme mere naturlige processer og naturens robusthed.
2. Sikre og forbedre tilstanden af den eksisterende natur og levesteder.
3. Bekæmpe invasive arter.
4. Sikre levesteder for områdets yngle- og trækfugle.
5. Sikre og fremme den lysåbne natur.
6. Samarbejde med andre interessenter om at fremme og sikre en bæredygtig rekreativ udnyttelse.

Indsatsen udføres både på offentlige og private arealer i området. Projekter på private lodsejeres arealer gennemføres i som udgangspunkt gennem frivillige aftaler.

Desuden er Nationalpark Skjoldungernes Land en vigtig samarbejdspartner i forbindelse med projekter, der kan fremme mulighederne for at opfylde målsætningerne for Natura-planen.

Der findes blandt andet en række understøttende tilskudsordninger, som kan søges gennem Landbrugsstyrelsen og Miljøstyrelsen, samt midler til LIFE-projekter som medfinansieres af EU.

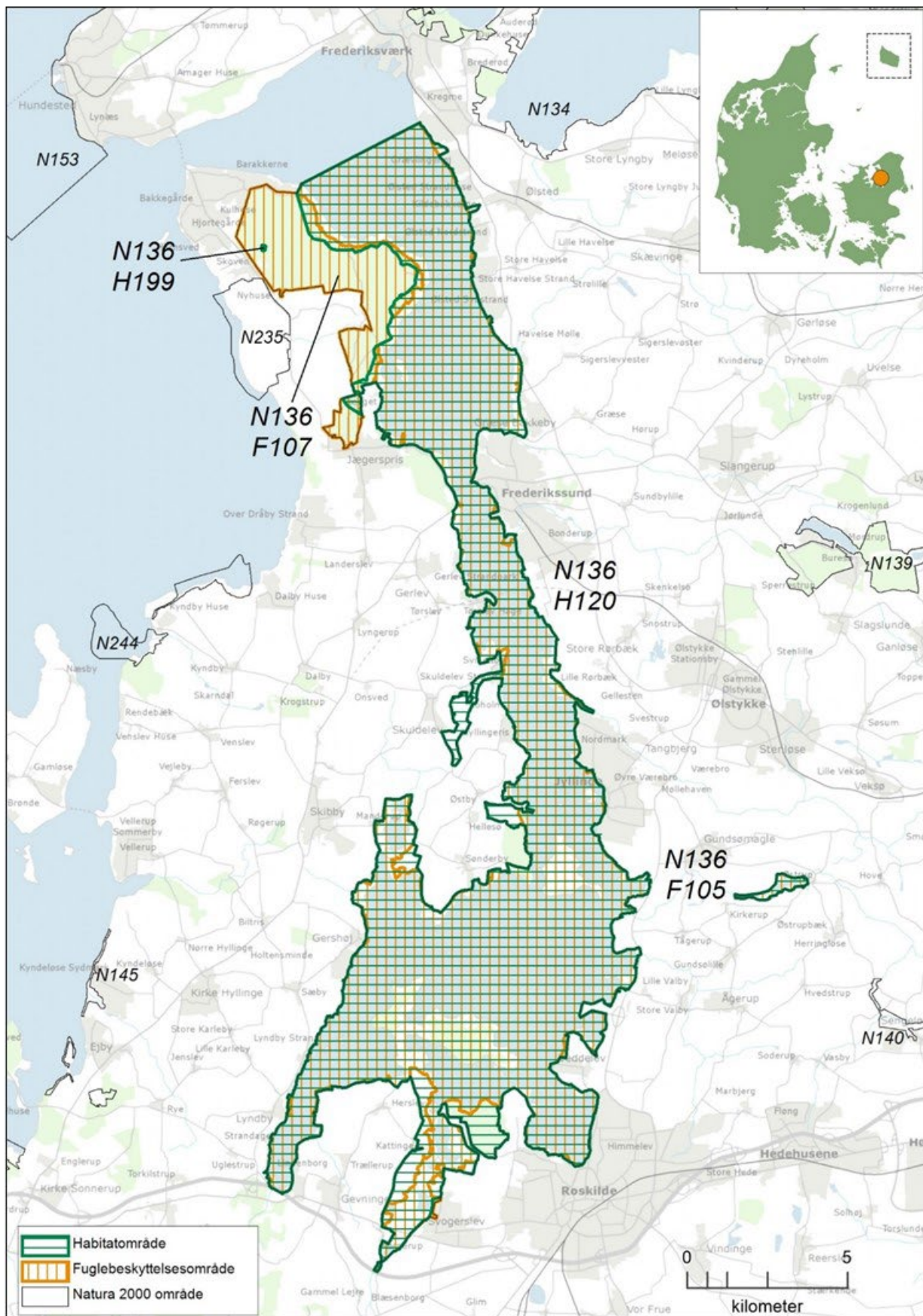
Tabel 1-1: Udpegningsgrundlag for Natura 2000-område N136 Roskilde Fjord (Miljøstyrelsen 2023).

Udpegningsgrundlag for Habitatområde nr. 120		
Naturtyper:	Sandbanke (1110)	Vadeflade (1140)
	Lagune* (1150)	Bugt (1160)
	Strandvold med enårige planter (1210)	Strandvold med flerårige planter (1220)
	Kystklint/klippe (1230)	Enårig strandengsvegetation (1310)
	Strandeng (1330)	Søbred med småurter (3130)
	Kransnålalge-sø (3140)	Næringsrig sø (3150)
	Brunvandet sø (3160)	Vandløb (3260)
	Tørt kalksandsoverdrev* (6120)	Kalkoverdrev* (6210)
	Surt overdrev* (6230)	Tidvis våd eng (6410)
	Urtebræmme (6430)	Hængesæk (7140)
	Kildevæld* (7220)	Rigkær (7230)
	Bøg på mor (9110)	Bøg på muld (9130)
	Ege-blandskov (9160)	Skovbevokset tørvemose* (91D0)
	Elle- og askeskov* (91E0)	
Arter:	Blank seglmos (6216)	Mygblomst (1903)
	Stellas mosskorpion (1936)	Eremit* (5380)
	Skæv vindelsnegl (1014)	Sumpvindelsnegl (1016)
	Havlampret (1095)	Stor vandsalamander (1166)

Udpegningsgrundlag for Habitatområde nr. 199		
Naturtyper:	Brunvandet sø (3160)	Hængesæk (7140)
	Skovbevokset tørvemose* (91D0)	

Udpegningsgrundlag for Fuglebeskyttelsesområde nr. 105		
Fugle:	Rørdrum (Y)	Knopsvane (T)
	Sangsvane (T)	Grågås (T)
	Knarand (T)	Skeand (T)
	Krikand (T)	Troldand (T)
	Hvinand (T)	Lille skallesluger (T)
	Stor skallesluger (T)	Havørn (TY)
	Rørhøg (Y)	Blishøne (T)
	Klyde (Y)	Sorthovedet måge (Y)
	Dværgterne (Y)	Fjordterne (Y)
	Havterne (Y)	Rødrygget tornskade (Y)

Udpegningsgrundlag for Fuglebeskyttelsesområde nr. 107		
Fugle:	Havørn (Y)	Hvæpsevåge (Y)
	Sortspætte (Y)	Rødrygget tornskade (Y)



Figur 1-1: Afgrænsningen af Natura 2000-område N136. Natura 2000-området består af habitatområde H120 og H199 (vandret grøn skravering) og fuglebeskyttelsesområde F105 og F107 (lodret orange skravering). Fra Miljøstyrelsen (2023).

2. Baggrund

Miljøstyrelsen har udarbejdet Natura 2000-planer for 257 Natura 2000-områder, som indgår i den danske del af det europæiske Natura 2000-netværk. Planerne beskriver målene for det enkelte Natura 2000-område og fastlægger de indsatser, der skal ske inden for planperioden 2022–27. Natura 2000-planerne kan ses på Miljøstyrelsens hjemmeside www.mst.dk.

Ud fra Natura 2000-planerne er der udarbejdet Natura 2000-handleplaner, der skal medvirke til at gennemføre Natura 2000-planerne for de enkelte områder. Denne handleplan er udarbejdet af Frederikssund, Roskilde, Lejre og Halsnæs Kommune i samarbejde med Miljøstyrelsen og på grundlag af Natura 2000-plan for Natura 2000-område nr. N136 Roskilde Fjord og Jægerspris Nordskov (Miljøstyrelsen 2023).

Hver kommune er ansvarlig for de dele af handleplanen, der vedrører kommunens geografiske område på land og kommunens kystnære områder. Kommunerne er ansvarlige for, at handleplanerne gennemføres inden udgangen af 2027. Miljøstyrelsen er ansvarlig for at udarbejde en skovhandleplan for de skovbevoksede, fredskovspligtige Natura 2000-arealer med skovhabitatnatur inklusive arealer nævnt i skovlovens §28 (herfra omtalt som skovbevoksede, fredskovspligtige arealer). Der skal gennemføres en planlægning hvert 12. år. Den aktuelle planperiode er 2022-2033. Miljøstyrelsen er ansvarlig for, at indsatserne på de skovbevoksede, fredskovspligtige arealer gennemføres inden udgangen af år 2033.

Kommunernes handleplan og Miljøstyrelsens skovhandleplan sammenskrives og udmøntes i denne samlede Natura 2000-handleplan.

Offentlige lodsejere, som ejer arealer i Natura 2000-området, kan vælge at gennemføre Natura 2000-planen direkte i egne planer for forvaltningsindsatser (eks. drifts- og plejeplaner). Der udarbejdes ikke handleplan for de offentlige lodsejeres arealer, hvor de selv udarbejder planer for forvaltningsindsatser, hvorfor data fra deres arealer ikke indgår i selve handleplanen men kun fremgår af bilag 1. Naturstyrelsen ønsker selv at udarbejde plan for forvaltningsindsats for egne arealer, og resuméer af disse planer kan ses i bilag 1. Hvis der er behov for at tydeliggøre ansvarsfordelingen mellem aktører (heriblandt offentlige lodsejere med egne planer for forvaltningsindsatser), tydeliggøres dette i kapitel 5.

2.1 Den lovgivningsmæssige ramme

Den lovgivningsmæssige baggrund for handleplanerne findes i:

- miljømålsloven (lovbekendtgørelse nr. 692 af 26. maj 2023)
- naturbeskyttelsesloven (lovbekendtgørelsen nr. 1392 af 2. oktober 2022)
- bekendtgørelse om kommunalbestyrelsernes Natura 2000-handleplaner (bekendtgørelse nr. 944 af 27. juni 2016)
- bekendtgørelse af lov om skove (lovbekendtgørelse nr. 690 af 26. maj 2023)
- bekendtgørelse om tilvejebringelse af Natura 2000-skovplanlægning (bekendtgørelse nr. 946 af 27. juni 2016)

Det er kommunalbestyrelsen, der er ansvarlig for at gennemføre Natura 2000-planen på de privatejede arealer. Dog er det Miljøstyrelsen, der er ansvarlig for de privatejede, skovbevoksede, fredskovpligtige arealer. Offentlige lodsejere er ansvarlige for at gennemføre Natura 2000-planen på deres egne arealer.

Handleplanen skal ifølge lovgivningen indeholde nedenstående:

- En prioritering af myndighedens forventede forvaltningsindsats i planperioden på baggrund af en opgørelse af behovet for konkrete forvaltningstiltag.
- De forventede initiativer, som myndigheden vil tage for at gennemføre Natura 2000-handleplanen, herunder en plan for interessentinddragelse.
- En oversigt over fordelingen af indsatsen mellem kommunale myndigheder, Miljøstyrelsen og offentlige lodsejere.

- En redegørelse for gennemførelsen af handleplanen for den forudgående 6 års periode (dog 12 års periode for de skovbevoksede, fredskovspligtige arealer), der gør det muligt at vurdere, i hvilket omfang Natura 2000-handleplanen er gennemført for den forudgående periode.

Handleplanen skal være så konkret, at dens gennemførelse kan vurderes. Dog må handleplanen ikke foregribe det præcise indhold af de aftaler eller afgørelser, der træffes i forhold til den enkelte lodsejer i forbindelse med gennemførelsen af handleplanen.

Handleplanen skal i samspil med vandplanlægningen realisere Natura 2000-planen for så vidt angår vandbehov for de naturtyper, som er direkte afhængige af et vandøkosystem. Natura 2000-planens mål om forbedret vandkvalitet i større søer, vandløb, fjorde og kystvande realiseres gennem indsatsen i vandplanlægningen og skal ikke indgå Natura 2000-handleplanerne.

2.2 Miljøvurdering af handleplanerne

Natura 2000-handleplanerne er en type af planer, som potentielt kan være omfattet af krav om miljøvurdering i henhold til Bekendtgørelse af lov om miljøvurdering af planer og programmer og af konkrete projekter (VVM) (lovbekendtgørelse nr. 4 af 3. januar 2023) – herefter refereret til som miljøvurderingsloven.

Ved vurderingen af, om en handleplan er omfattet af Miljøvurderingsloven, ses på kriterierne i lovens § 8. Erfaringsmæssigt er der en del handleplaner, som ikke vil være omfattet af miljøvurderingsloven. Det afhænger dog i alle tilfælde af det konkrete indhold af handleplanen, og der skal derfor altid foretages en særskilt vurdering for hver plan.

Også nærværende handleplan er blevet vurderet i forhold til, om den er omfattet af miljøvurderingsloven. Det er således vurderet, at den ikke er omfattet af miljøvurderingsloven, og at der derfor ikke skal udarbejdes miljøvurdering af handleplanen.

Der er vurderet på, om handleplanen sætter nye rammer for fremtidige anlægstilladelser, eller om den vurderes at kunne påvirke internationalt udpegede naturbeskyttelsesområder væsentligt jfr. miljømålslovens §8.

Det er myndighedernes vurdering, at handleplanen ikke sætter nye rammer for fremtidige anlægstilladelser.

Det er de fire kommuners og Miljøstyrelsens vurdering, at handleplanen er undtaget fra habitatdirektivets artikel 6, stk. 3 og dermed fra vurdering efter miljøvurderingsloven, fordi planerne er "direkte forbundet med eller nødvendige for lokalitetens forvaltning" jf. artikel 6, stk. 3, 1. pkt. Handleplanen anses som direkte forbundet med og nødvendig for Natura 2000-områdets forvaltning.

For samtlige Natura 2000-planer er der foretaget en strategisk miljøvurdering (SMV). Natura 2000-planerne og de tilhørende miljøvurderinger kan findes på Miljøstyrelsens hjemmeside under Natura 2000, tredje generation planer (2022-2027).

3. Redegørelse for gennemførelsen af seneste handleplan

Handleplanerne for anden planperiode har været gældende siden udgangen af 2017. Kommunen har i den mellemliggende periode arbejdet for at gennemføre den indsats, der blev beskrevet i Natura 2000-planen for planperioden 2016-2021. For de skovbevoksede, fredskovspligtige arealer har Miljøstyrelsen arbejdet for at gennemføre indsatserne, der blev beskrevet i første generation af Natura 2000-planen fra 2010-2015 og videreført i anden planperiode 2016-2021.

Det er muligt at få et samlet overblik over tilskudskompenserede indsatser i Natura 2000-områderne i "Sammenfatning af Natura 2000-planerne 2022-2027" på Miljøstyrelsens hjemmeside.

Nedenstående tabeller (Tabel 3-1 og 3-2) viser en oversigt over de realiserede, påbegyndte og planlagte projekter inden for Natura 2000-området i planperioden 2016-2021.

En oversigt over indsatser, der er finansieret via kommunernes egne midler eller De såkaldte DUT-midler (Det Udvidede Totalbalanceprincip) er givet i Tabel 3-1.

En oversigt over arealer, hvortil der fra landdistriktsmidlerne (LDP) indenfor Natura 2000-områdets afgrænsning er givet tilsagn til pleje af græs, rydning og forberedelse til afgrænsning og/eller hydrologi projekter i planperioden er givet i Tabel 3-2. Beliggenheden af de pågældende arealer fremgår af Bilag 2, kort 1 og 2.

Da de samme arealer eller overlappende arealet kan have modtaget støtte fra flere ordninger og/eller forskellige år i planperioden, er det valgt at vise alle arealer, der har modtaget støtte fra en eller flere Natura 2000-relaterede ordninger i mindst ét år i planperioden.

Tabel 3-1: Følgende indsatser er finansieret via kommunernes egne midler eller DUT-midler*.

	Indsats	Kommunalt ejet	Privatejet
Frederikssund Kommune	Rydning af kystskrænt ved Roskilde Fjord		1 ha
	Oprensning af sø		1 stk.
	Vedligehold af hegninger i fredet område		45 ha
	Afholdelse af borgermøde for lodsejere for at facilitere indhegning og afgræsning		1 stk.
	Tilsyn og bekæmpelse af rotter på øer og holme**		Øer i Roskilde Fjord
Roskilde Kommune	Forhandling om pleje af kalkoverdrev		2,3 ha
	Forhandling om pleje af strandeng		2 ha
	Høslæt på kalkoverdrev	3,7 ha	
	Græsning af strandenge		9,4 ha
	Vedligeholdelse af hegn		1 ha
	Vedligeholdelse af hegn og sikring af vand til kreaturer på mosaik af rigkær, strandeng og kalkoverdrev		18,5 ha
	Rydning af vedplanteopvækst på kalkoverdrev	1,4 ha	
	Kontrolleret afbrænding af strandeng	5,3 ha	
	Ny strandeng med afgræsning	1,4 ha	
	Rydning af opvækst af tidsler på strandeng		5 ha
	Tilsyn og bekæmpelse af rotter på øer og holme**		Øer i Roskilde Fjord
Oprensning af vandhuller til stor vandsalamander	2 stk.		
Lejre Kommune	Finansiering af afgræsning af strandeng		3,9 ha
	Tilsyn og bekæmpelse af rotter på øer og holme**		Øer i Roskilde Fjord
Halsnæs Kommune	Hegning af overdrev (naturtype 6120, 6210 og 6320)		11,0 ha
	Anden hegning		1,1 ha
	Græsningsaftaler		12,1 ha
	Rydning af krat		0,8 ha
	Bekæmpelse af gyvel		0,1 ha
	Rydning af krat		0,5 ha
	Høslæt på overdrev		2,3 ha
	Rydning af skov		1,1 ha

* Omfatter ikke offentlige arealer, hvor ejeren gennemfører Natura 2000-planen i egne planer for forvaltningsindsatser. Se resumé af plan for forvaltningsindsatserne i bilag 1.

** Vedvarende bekæmpelse af rotter på ynglepladser for jordrugende udpegningsarter (terner, klyde og sorthovedet måge) er af afgørende betydning for fuglenes ynglesucces, bevaringsstatus og naturtilstanden af deres levesteder.

Tabel 3-2: Følgende indsatser er finansieret gennem landdistriktsmidler eller anden finansiering og gælder arealer, der ikke er skovbevoksede, fredskovspligtige arealer*. Bilag 2, kort 1 og 2.

	Indsats	Kommunalt ejet	Privatejet
Frederikssund Kommune	Pleje af græs og naturarealer -Vedligehold af hegninger – strandenge ved Græse strandvej	39 ha	
	Pleje af græs og naturarealer -Vedligehold af hegninger ved Kignæs	1,5 ha	
	Ny færrest medfører bedre afgræsning af ellers isoleret hegningsareal – Græse Strandvej		Ca.1,7 ha
	Naturforbedring af Klydesø på Eskilsø – NP Skjold		1 stk. realiseret
	Støtte fra landdistriktsmidlerne (LDP) til pleje af græs, rydning og forberedelse til afgræsning og/eller hydrologi projekter		462 ha**
Roskilde Kommune	Støtte fra landdistriktsmidlerne (LDP) til pleje af græs, rydning og forberedelse til afgræsning og/eller hydrologi projekter		96,9 ha**
Lejre Kommune	Støtte fra landdistriktsmidlerne (LDP) til pleje af græs, rydning og forberedelse til afgræsning og/eller hydrologi projekter		219 ha**
Halsnæs Kommune	Græsning v. Grævlingehøj		1,5 hektarer
	Støtte fra landdistriktsmidlerne (LDP) til pleje af græs, rydning og forberedelse til afgræsning og/eller hydrologi projekter		8,76 ha**

* Omfatter ikke offentlige arealer, hvor ejeren gennemfører Natura 2000-planen i egne planer for forvaltningsindsatser. Se resumé af plan for forvaltningsindsatserne i bilag 1. **: Fra LandbrugsGIS (2023),

Skovbevoksede, fredskovspligtige arealer følger en 12 års-cyklus, og første planperiode for disse løber således fra 2010 til 2021. Tabel 3-3 neden for viser status for de gennemførte eller igangværende indsatser i perioden 2010-2021 beliggende i kortlagt habitatskov inden for Natura 2000-området. Indsatserne er opgjort på indsatstype. Der kan være gennemført flere indsatser på det samme areal, hvorved samme areal kan fremgå flere gange (f.eks. skovnaturtypebevarende drift og pleje forud for urørt skov, eller forbedring af hydrologi på samme areal, hvor der også er udført skovnaturtypebevarende drift og pleje). Indsatsplanerne for arealerne blev først udgivet i skovhandleplanerne i 2012.



Klydesøen på Eskilsø i Roskilde Fjord, maj 2023). Foto E. M. Jacobsen.

Tabel 3-3 er baseret på tinglyste indsatser såsom urørt skov, på data fra tilskudsordningerne (beror på tilsagnsdata, hvorfor arealet for indsats kan være overestimeret i forhold til den endelige indsats, idet der altid vil være en vis del af de givne tilsagn, der ikke udnyttes). Der kan være usikkerheder i de indhentede data fra tilskudsordningerne fra 2010-15. Miljøstyrelsen har desuden indhentet data for gennemførte indsatser i habitatnaturtyper på skovbevoksede fredskovsarealer fra offentlige myndigheder og har anvendt data i det omfang, Miljøstyrelsen har modtaget disse.

I Tabel 3-4 er givet en oversigt over iværksatte LIFE-projekter i skovbevoksede, fredskovspligtige arealer i Natura 2000-område N136 Roskilde Fjord.

Tabel 3-3: Gennemførte indsatser på skovbevoksede, fredskovspligtige arealer. Tallene dækker over perioden 2010-2021

Indsats	Tilskudsfinansiering på private arealer (ha) ¹	Offentlige arealer (ha) ²	Total (ha)
Miljøstyrelsen:			
Forbedring af hydrologi*	0	0	0
Indsatser m.h.p. lysåben natur**	6		6
Skovnaturtypebevarende drift og pleje***	82	31	113
Urørt skov		44	44

¹ Indsatser på private arealer dækker over indsatser, som er tilskudsfinansierede.

² Indsatser på offentlige arealer dækker hovedsageligt over indsatser gennemført via lodsejeres egne midler men kan også være dækket af tilskudsordninger.

* *Forbedring af hydrologi* dækker over lukning af dræn og grøfter samt ophør med vedligeholdelse af afvanding

** *Indsatser for lysåben natur* dækker over græsning, hegning og rydning med henblik på lysåben natur.

*** *Skovnaturtypebevarende drift og pleje* dækker over flere indsatser, heriblandt sikring af naturtyper, træer til naturligt henfald, naturnær skovdrift, rydning af uønsket opvækst, problemarter og invasive arter samt skovgræsning og foryngelse.

Tabel 3-4: Følgende LIFE-projekter er iværksat i området (arealerne for LIFE-projekter i skovbevoksede, fredskovspligtige arealer indgår også af opgørelsen i Tabel 3-3.

Miljøstyrelsen	LIFE Open Woods – LIFE 18/NAT/DK/000747. Bognæs Storskov indgår i projektet på baggrund af eremitforekomster. Projektets formål er bl.a., at skabe gode levesteder for insekter i skovene, herunder for eremitten. Projektet forløber i perioden 2019-2027.
-----------------------	---

Ud over de ovennævnte indsatser har myndighederne søgt at gennemføre Natura 2000-handleplanen gennem følgende tiltag:

Miljøstyrelsen:

- Miljøstyrelsen har finansieret gratis rådgivning hos Dansk Skovforening for ejere af skovbevoksede, fredskovspligtige arealer i Natura 2000-områderne.
- Som opfølgning på skovlovens anmeldeordning for Natura 2000-områderne er der i flere Natura 2000-områder indgået aftaler med private lodsejere, der er med til at sikre naturindhold og arter på de berørte arealer (LBK. nr. 690 26. maj 2023, §17-19).
- Miljøstyrelsen har arbejdet for relevante støtteordninger for at understøtte implementeringen af Natura 2000-planerne.
- Miljøstyrelsen har udført en opsøgende indsats og har kontaktet nogle private lodsejere med større arealer af privat fredskov og informeret om muligheden for at søge tilskud til indsatser i de private fredsskove.

Frederikssund Kommune:

- Årlig registrering af bestandsudviklingen af ynglefugle, herunder også fuglearterne på udpegningsgrundlaget.
- I forbindelse med Vejdirektoratets projekt om etablering af en ny broforbindelse er der stillet krav om og afsat i alt 8,4 ha dyrket areal tæt ved Roskilde Fjord, der nu har mulighed for at udvikles til beskyttet natur. Heraf ligger 1,7 ha indenfor selve Natura 2000 område Roskilde Fjord.
- Finansiering af vedligehold og justeringer af hegninger i Lille Rørbæk Fredningen, og sikring af kvægets frie passage i den store indhegning. Vedligeholdende rydninger af opvækst af rødæl.
- Frederikssund Kommune har deltaget aktivt i projektet om etablering af Bredvig sø, hvilket har bidraget til nye levesteder for fjordens fugleliv og nye oplevelsesmæssige muligheder for områdets besøgende.
- Sikring af levesteder for markfirben ved Tørslev Hage.
- Dialog med ejer og DOF omkring beskyttelse af havørnere i området.

- Indledende dialog og aftale med ejer vedrørende hegning og afgræsning af rigkær.
- Det blev besluttet i slutningen af den forudgående planperiode at give øgede ressourcer og et årsværk til naturområdet.
- Orientering om støtteordninger til lodsejere, der vil give øget mulighed for udvidelse og sammenkædning af habitatnaturtypen kalkoverdrev.
- Der er gjort en indsats for bekæmpelse af invasive arter på op til 0,5 ha på kommunalt ejede arealer, og indsatsen kan udvides, hvis der opstår øget behov.

Roskilde Kommune:

- Årlig registrering af bestandsudviklingen af ynglefugle og fuglearterne på udpegningsgrundlaget.
- Forundersøgelse og afklaring af evt. konflikter samt udlægning af sten til stenrev i Roskilde Fjord.
- Indsatsplan for bekæmpelse af kæmpe-bjørneklo

Lejre Kommune:

- Indsatsplan for bekæmpelse af kæmpe-bjørneklo.
- Årlig registrering af bestandsudviklingen af ynglefugle og fuglearterne på udpegningsgrundlaget.
- Oprettelse af forstyrrelsesfrie zoner omkring 2 havørnereder.
- Årlige strandrensninger.
- Forundersøgelse af hydrologiprojekt finansieret via landdistriktsmidler.
- Finansiering af indsats for lysåben natur i form af hegning på strandengs- og kalkoverdrevsarealer.

Halsnæs Kommune:

- Rydning af krat på skrænt og strandfælled ved Store Karlsminde
- Rydning af poppelkrat og etableret høslæt ved Store Havelse
- Finansiering af nye hegninger og vedligeholdelse af eksisterende hegninger ved Roskilde Fjord.

Nationalpark Skjoldungernes Land har i perioden opsat hegn og igangsat kvægafgræsning på ca. 4 ha ved Selsø sø, udvidet en eksisterende fold ved Østskoven med ca. 1 ha, foretaget rydning af skrænterne på skravernæbbet og medvirket til at gennemføre naturforbedringer i Klydesøen på Eskilsø.

For at formindske forstyrrelserne for ynglefuglene på øerne og sikre levesteder for arter har Nationalpark Skjoldungernes Land desuden deltaget i ynglefugletællingerne (WSP 2023), medvirket til at bekæmpe rotter og ræve, for at forbedre jordrugende fugles ynglesucces og naturtilstanden af deres levesteder, samt til at opsætte og vedligeholde skiltning og anden formidling om adgangsforbud på relevante lokaliteter.

Hvad angår kortlagte skovnaturtyper, som ikke er fredsskovspligtige eller offentligt ejede, har der ikke i den foregående planperiode 2016-2021 været formuleret særlige indsatser på sådanne arealer (Frederikssund, Halsnæs, Lejre & Roskilde Kommune 2016).

3.1 Vurdering af gennemførelse af Natura 2000-planen

Handleplanen skal ifølge bekendtgørelserne indeholde en redegørelse for gennemførelsen af handleplanen for den forudgående 6 og 12 års periode, der gør det muligt at vurdere, i hvilket omfang målene i Natura 2000-planen for den forudgående periode er opnået. Vurderingen, af hvorvidt handleplanerne er gennemført i den forudgående periode, er baseret på, om de planlagte indsatser fra sidste handleplan (Frederikssund, Halsnæs, Lejre & Roskilde Kommune 2016) er opfyldt, eller der er udført tilsvarende tiltag.

I den statslige Natura 2000-plan for planperioden 2016-2021 (Naturstyrelsen 2016), som ligger til grund for handleplanen (Frederikssund, Halsnæs, Lejre og Roskilde Kommuner 2016), er der særlig fokus på at sikre det store fjordområde som et internationalt vigtigt yngle- og rasteområde for store og artsrige forekomster af fugle, blandt andet sjældne og truede fuglearter.

Der er ligeledes et særligt fokus på de truede naturtyper og arter, kalkoverdrev (orkidélokalteter), kalksandsoverdrev, surt overdrev, tidvis våd eng, rigkær og arten eremit. Hertil kommer kildevæld og den marine naturtype kystlagune/strandsø, som er prioriterede naturtyper. Sidstnævnte naturtype omfatter Klydesøen på Eskilsø, hvor der i planperioden blev gennemført naturforbedrende tiltag.

Det er desuden målet at øge og sammenkæde arealet med lysåbne naturtyper og arealet med eremittevesteder og dermed forbedre muligheden for at bevare og sikre voksesteder og spredningsmuligheder for naturtypernes karakteristiske arter og for eremitten.

I Natura 2000-handleplanen for planperioden 2016-2021 (Frederikssund, Halsnæs, Lejre og Roskilde Kommuner 2016) blev det vurderet, at der var behov for at forbedre naturtilstanden for op til i alt 97,4 ha lysåben natur gennem indsatser som rydning af uønsket opvækst (op til 22,3 ha), forbedring af hydrologi (op til 27,3 ha), græsning eller høslæt (op til 45,3 ha), inddragelse af driftsarealer (op til 1 ha) og bekæmpelse af invasive arter (op til 1,5 ha).

Der blev desuden vurderet at være behov for en særlig indsats for indsatser i forhold til kalkoverdrev (6210) med henblik på at fremme sammenbinding af naturtyper og skabe ny habitatnatur på i alt op til 17,5 ha.

Hvad angår dværgterne, der er nævnt under de specifikke retningslinjer i Natura 2000-planen for anden planperiode, har denne ikke ynglet i Natura 2000-området siden 2000, hvor to par ynglede ved Selsø Sø (WSP 2023). Arten er rødlistet som "Sårbar" herhjemme (DCE 2024), og der er en klar tendens til, at de danske ynglefugle samles i større kolonier på et reduceret antal lokaliteter, hvilket bl.a. kan tilskrives prædation og øget menneskelig færdsel (DOF-basen 2024).

Det vurderes, at den indsats, der har været gennemført i forbindelse med at forbedre yngleforholdene for de øvrige marine terner på udpegningsgrundlaget, også har forbedret de potentielle muligheder for, at dværgterner kan genindvandre til Natura 2000-området, og at artens fortsatte fravær ikke skyldes en manglende indsats fra kommunerne.

Baseret på de beskrevne indsatser og arealopgørelser vurderer Frederikssund, Roskilde, Lejre og Halsnæs Kommuner samt Miljøstyrelsen, at målsætningerne i såvel den statslige Natura 2000-plan (Naturstyrelsen 2016) som Natura 2000-handleplanen for planperioden 2016-2021 (Frederikssund, Halsnæs, Lejre og Roskilde Kommuner 2016), er opnåede.

Kommunerne vurderer desuden, at indsatsen i den seneste planperiode har været på det mulige niveau, og at indsatsen i den kommende planperiode skal fortsættes og gerne udbredes til større arealer.

En sammenligning mellem naturtypernes naturtilstand i de to planperioder understøtter, at målene er opfyldt. Det samlede areal med lysåbne naturtyper i de to planperioder er næsten identisk, i størrelsesorden 954 hektar, men den arealmæssige fordeling af de enkelte naturtyper varierer mellem de to planperioder.

Der er derfor i Tabel 3-5 foretaget en beregning, der viser den procentvise fordeling af naturtilstanden af de enkelte naturtyper for de to planperioder. En samlet sammenligning af den procentvise fordeling af naturtilstanden for alle naturtyper under ét er desuden vist i Figur 3-1. Det fremgår, at naturtilstanden for de lysåbne naturtyper er god-høj på over 60 % af arealet i begge periode, mens resten har moderat-dårlig naturtilstand i 2010-2012 og moderat-ringe naturtilstand i 2016-2019.

Samlet set er naturtypernes tilstand i den seneste planperiode forbedret i forhold til kortlægningsrunden i 2010-12. Der således mellem de to planperioder sket et fald i andelen af arealer i dårlig-ringe tilstand, andelen af arealer i moderat og god naturtilstand er stort set uændret, mens der er sket en stigning i andelen af arealer, der har en høj naturtilstand.

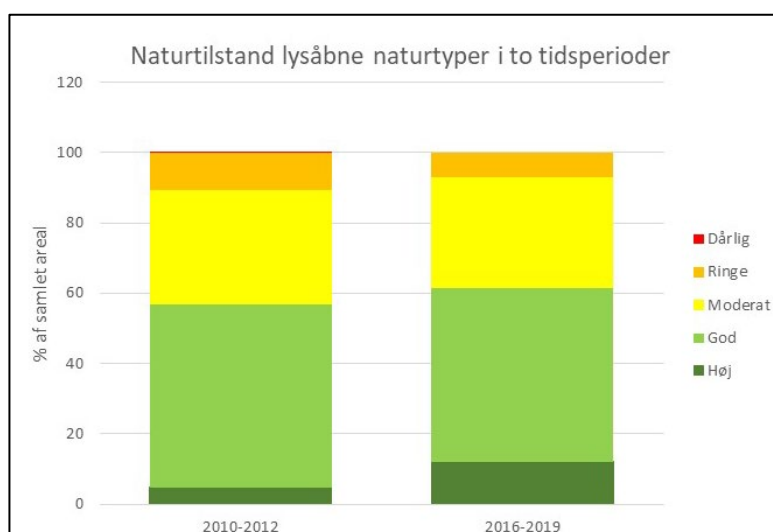
Det vurderes på den baggrund, at de planlagte indsatser for den forudgående periode er gennemført, og at målene i handlingsplanen er opnået. Kommunerne vurderer dog også på, at der fortsat er et betydeligt potentiale for at gennemføre naturpleje, som kan gavne udpegningsarterne og andre ynglende og rastende fuglearter i Natura 2000-området. Især områder med fersk eng og strandeng vil med fordel kunne naturplejes, f.eks. med græsning.

Effekten af indsatserne vil blive vurderet løbende i det Nationale Overvågningsprogram for Vandmiljø og Natur (NOVANA), som overvåger vandmiljøets og naturens tilstand inden for de områder, der prioriteres i forhold til de politisk fastsatte økonomiske rammer, og som sammenfattes i Natura 2000-basisanalysen (Naturstyrelsen 2014, Miljøstyrelsen 2021).

Derudover gennemføres årlige fugletællinger, der viser udviklingen i fuglebestandene, herunder også for de ynglende udpegningsarter (WSP 2023).

Tabel 3-5: Procentvis fordeling af naturtilstanden for lysåben natur i Natura 2000-område nr. 136 Roskilde Fjord og Jægerspris Nordskov. * Se også Figur 3-1.

2010-2012		% af samlet areal			
		Høj	God	Moderat	Ringe
1310	Enårig strandengsvegetation	66,7	33,3	0,0	0,0
7140	Hængesæk	0,0	85,6	14,4	0,0
6210	Kalkoverdrev	0,7	36,0	49,1	13,9
7220	Kildevæld	24,1	15,3	45,3	15,3
1230	Kystklint/klippe	0,0	58,3	41,7	0,0
7230	Rigkær	4,6	47,1	43,5	4,8
1330	Strandeng	4,8	52,5	31,3	11,2
1210	Strandvold med enårige	2,0	73,5	24,5	0,0
1220	Strandvold med flerårige	0,0	92,3	7,7	0,0
6230	Surt overdrev	0,0	86,8	13,2	0,0
6410	Tidvis våd eng	6,5	68,5	16,9	8,2
6120	Tørt overdrev på kalkholdigt sand	0,0	0,0	0,0	0,0
Alle typer af lysåbne naturtyper*		4,7	52,2	32,6	10,4
2016-2019		% af samlet areal			
		Høj	God	Moderat	Ringe
1310	Enårig strandengsvegetation	100,0	0,0	0,0	0,0
7140	Hængesæk	0,0	74,9	25,1	0,0
6210	Kalkoverdrev	14,2	21,7	64,2	0,0
7220	Kildevæld	14,2	21,7	64,2	0,0
1230	Kystklint/klippe	16,2	42,8	40,8	0,3
7230	Rigkær	12,6	62,6	23,6	1,3
1330	Strandeng	10,9	50,3	30,2	8,6
1210	Strandvold med enårige	0,0	61,6	38,4	0,0
1220	Strandvold med flerårige	10,0	81,8	7,9	0,3
6230	Surt overdrev	10,0	81,8	7,9	0,3
6410	Tidvis våd eng	45,7	29,4	20,4	4,6
6120	Tør overdrev på kalkholdigt sand	0,0	0,0	0,0	0,0
Alle typer af lysåbne naturtyper*		12,0	49,6	31,5	6,9



Figur 3-1. Procentvis fordeling af naturtilstanden på arealer med lysåben natur i de to planperioder, baseret på kortlægninger 2010-2012 og 2016-2019 (MiljøGIS 2023).

4. Behov for indsatser

Natura 2000-planen for N136 Roskilde Fjord beskriver de konkrete mål for indsatsen. Indsatsprogrammet i Natura 2000-planerne er afstemt, så den økonomiske ramme og den krævede indsats i planerne passer sammen. Til gennemførelse af planerne stiller staten en række virkemidler til rådighed, ligesom det forudsættes, at kommunerne bidrager økonomisk via de midler, som kommunerne er blevet økonomisk kompenseret for af staten (DUT-midlerne).

I forbindelse med vurdering af indsatsbehovet er udarbejdet en opgørelse over de lysåbne naturtypers naturtilstand (Tabel 4-1 til 4-5 og Bilag 2, kort 3-4). En oversigt over arealet af habitatskovnatur i N136, der ikke er omfattet af fredskovspligt er givet i Tabel 4-6. Tilstanden af levesteder for fuglebeskyttelsesområdets udpegede ynglefugle er givet i (Tabel 4-7 til 4-10). Bemærk, at der ikke er kortlagte levesteder for ynglefugle i Halsnæs Kommune. En oversigt over tilstanden af levestederne for de habitatarter, hvor der er foretaget levestedsvurderinger i den seneste basisanalyse, samt antallet af levesteder er givet i Tabel 4-11 og 4-12.

Tabel 4-1: Lysåben natur i Natura 2000-område nr. 136 Roskilde Fjord og Jægerspris Nordskov i Frederikssund Kommune fordelt på deres vurderede tilstand (hektar).

	Høj tilstand	God tilstand	Moderat tilstand	Ringel tilstand	Total
Enårig strandengsvegetation	2,47				2,47
Hængesæk		3,61	1,5		5,11
Kalkoverdrev		13,1	25,5	1,22	39,9
Kildevæld	0,3	0,23	1,25		1,78
Kystklint/klippe	0,63	0,58		0,01	1,22
Rigkær	9,34	28,0	9,21	0,53	47,0
Strandeng	38,2	218,4	139,8	26,9	423,3
Strandvold med enårige	0,57	1,56			2,13
Strandvold med flerårige		0,47	0,34		0,81
Surt overdrev	0,18	10,1	1,16	0,05	11,5
Tør overdrev på kalkholdigt sand			0,05		0,05
Tidvis våd eng	21,0	13,5	8,85	2,12	45,5
Total	72,7	289,5	187,7	30,8	580,8



Strandeng ved Roskilde Fjord (Bognæs, maj 2023). Foto E. M. Jacobsen.

Tabel 4-2: Lysåben natur i Natura 2000-område nr. 136 Roskilde Fjord og Jægerspris Nordskov i Roskilde Kommune fordelt på deres vurderede tilstand (hektar).

	Høj tilstand	God tilstand	Moderat tilstand	Ringe tilstand	Total
Enårig strandengsvegetation	0,45				0,45
Hængesæk		12,3	1,84		14,1
Kalkoverdrev		8,13	16,4	0,93	25,4
Kystklint/klippe		0,68	0,12		0,80
Rigkær		3,32	4,38	0,22	7,92
Strandeng	8,22	36,4	25,6	12,6	82,9
Strandvold med enårige		1,77			1,77
Strandvold med flerårige		3,31			3,31
Surt overdrev		0,34			0,34
Tidvis våd eng			0,28		0,28
Total	8,67	66,2	48,6	13,8	137,3

Tabel 4-3: Lysåben natur i Natura 2000-område nr. 136 Roskilde Fjord og Jægerspris Nordskov i Lejre Kommune fordelt på deres vurderede tilstand (hektar).

	Høj tilstand	God tilstand	Moderat tilstand	Ringe tilstand	Total
Hængesæk			1,99		1,99
Kalkoverdrev		1,39	6,83	0,59	8,81
Kildevæld		0,23	0,11		0,34
Kystklint/klippe			0,12		0,12
Rigkær		15,0	3,9	0,19	19,1
Strandeng	28,6	91,8	40,6	20,0	181,0
Strandvold med enårige		0,92			0,92
Strandvold med flerårige		2,4			2,4
Tidvis våd eng			0,24		0,24
Total	28,6	111,7	53,83	20,8	215,0

Tabel 4-4: Lysåben natur i Natura 2000-område nr. 136 Roskilde Fjord og Jægerspris Nordskov i Halsnæs Kommune fordelt på deres vurderede tilstand (hektar).

	Høj tilstand	God tilstand	Moderat tilstand	Ringe tilstand	Total
Kalkoverdrev	3,05	3,59	3,33	0,31	10,3
Kystklint/klippe		0,41	1,35		1,76
Rigkær		0,07			0,07
Strandeng			2,02		2,02
Strandvold med enårige		0,37	0,18		0,55
Strandvold med flerårige			3,51		3,51
Surt overdrev	1,29	1,61			2,9
Tør overdrev på kalkholdigt sand				0,04	0,04
Total	4,34	6,05	10,4	0,35	21,1

Tabel 4-5: Lysåben natur (alle typer) i Natura 2000-område nr. 136 Roskilde Fjord og Jægerspris Nordskov i de fire kommuner fordelt på deres vurderede tilstand (hektar).

Kommune	Høj tilstand	God tilstand	Moderat tilstand	Ringede tilstand	Total
Roskilde	8,67	66,2	48,6	13,8	137,3
Frederikssund	72,7	289,5	187,7	30,8	580,8
Halsnæs	4,34	6,05	10,4	0,35	21,1
Lejre	28,6	111,7	53,83	20,8	215
Total	114,31	473,45	300,53	65,75	954,2

Tabel 4-6: Arealer (hektar) med skovhabitatnatur uden fredskovspligt i Natura 2000-område nr. 136 Roskilde Fjord og Jægerspris Nordskov for de respektive kommuner (hektar).

	Halsnæs	Frederikssund	Lejre	Roskilde	Total
Areal	0	5,87	3,50	1,79	11,2

Tabel 4-7: Areal (ha) på levesteder for ynglefugle i Natura 2000-område nr. 136 Roskilde Fjord og Jægerspris Nordskov for Frederikssund kommune.

	Høj tilstand	God tilstand	Moderat tilstand	Ringede tilstand	Total
Dværgterne	0,29	153	0	0	153
Fjordterne	0	4,54	165	0	169
Havterne	0	4,54	165	0	169
Klyde	0	7,10	146	0	153
Rørdrum	0	0	0	0	0
Rørhøg	2,43	26,4	0	0	28,9
Sorthovedet måge	0	0	15,9	0	15,9

Tabel 4-8: Areal (ha) på levesteder for ynglefugle i Natura 2000-område nr. 136 Roskilde Fjord og Jægerspris Nordskov for Lejre kommune.

	Høj tilstand	God tilstand	Moderat tilstand	Ringede tilstand	Total
Dværgterne	0	5,32	0,12	0	5,44
Fjordterne	0	0	5,44	0	5,44
Havterne	0	0	5,44	0	5,44
Klyde	0	2,83	2,62	0	5,44
Rørdrum	5,09	8,82	0	0	13,9
Rørhøg	5,09	13,9	0	0	19,0
Sorthovedet måge	0	0	0	0	0

Tabel 4-9: Areal (ha) på levesteder for ynglefugle i Natura 2000-område nr. 136 Roskilde Fjord og Jægerspris Nordskov for Roskilde kommune. *Gundsømagle Sø.

	Høj tilstand	God tilstand	Moderat tilstand	Ringe tilstand	Total
Dværgterne	1,83	1,81	14,3	0	17,9
Fjordterne	0	1,83	16,1	28,2*	46,2
Havterne	0	1,83	16,1	0	17,9
Klyde	0	5,32	12,6	0	17,9
Rørdrum	23,9	17,0	0	0	40,9
Rørhøg	31,1	9,77	0	0	40,9
Sorthovedet måge	0	0	0	0	0

Tabel 4-10: Areal (ha) og tilstand af levesteder for ynglefugle i Natura 2000-område nr. 136 Roskilde Fjord og Jægerspris Nordskov for alle fire kommuner. * Gundsømagle Sø.

	Høj tilstand	God tilstand	Moderat tilstand	Ringe tilstand	Total
Dværgterne	2,12	160	14,4	0	177
Fjordterne	0	6,37	186	28,2*	221
Havterne	0	6,37	186	0	192
Klyde	0	15,2	161	0	177
Rørdrum	29,0	25,8	0	0	54,8
Rørhøg	38,7	50,1	0	0	88,8
Sorthovedet måge	0	0	15,9	0	15,9

Tabel 4-11: Areal (ha) og tilstand af levesteder for udpegningsarter i Natura 2000-område nr.136. Der er ikke tilstandsvurderet for levesteder for de resterende udpegningsarter blank seglmos (6216), mygblomst (1903), Stellas mosskorpion (1936), skæv vindelsnegl (1014), sumpvindelsnegl (1016) og havlampret (1095). *Prioriteret art.

	Høj tilstand	God tilstand	Moderat tilstand	Ringe tilstand	Total
Stor vandsalamander (1166)					
Frederikssund	0	3,31	1,72	0	5,03
Roskilde	0	0,08	0,22	0	0,30
Lejre	0,04	3,11	0,62	0,12	3,90
Halsnæs	0	0	0	0	0
Eremit* (5380)					
Lejre Kommune	196	0	0	42,4	238,4
Sum	196,04	6,5	2,56	42,52	247,62

Tabel 4-12: Antal levesteder for arter i Natura 2000-område nr. 136 Roskilde Fjord og Jægerspris Nordskov for alle fire kommuner. *Prioriteret art.

	Lejre	Roskilde	Frederikssund	Halsnæs
Stor vandsalamander	28	5	37	0
Eremit*	2	0	0	0
Total	30	5	37	0

På baggrund af denne oversigt samt Natura 2000-planen har Frederikssund, Roskilde, Lejre og Halsnæs kommuner samt Miljøstyrelsen vurderet, at der er behov for de konkrete forvaltningstiltag, der er sammenfattet i Tabel 4-13 og 4-14.

For både naturtyper og habitatarter er der typisk tale om en fortsættelse og/eller udvidelse af eksisterende tiltag som rydning af krat, hegning, iværksættelse af græsning, høslæt, ekstensivering af tidligere dyrkede arealer, etablering af nye vandhuller, bekæmpelse af invasive arter og samarbejde med lokale aktører. Den naturtype, der har det største areal med en ringe naturtilstand er 1330 Strandeng, idet knap 60 hektar er vurderet til at være i ringe tilstand. Dette svarer dog kun til knap 9 % af det samlede areal med naturtypen.

For ynglefuglene er 28 % af levestedernes areal i ringe naturtilstand. De pågældende levesteder gælder dog kun fjordterne som ynglefugl og er alene beliggende ved Gundsømagle Sø. Trods dette har arten ynglet med 1-2 par i planperioden 2016-2021 (DOF-basen 2023). Tiltag til gavn for arten vil desuden med stor sandsynlighed vil være i konflikt med kravet om at tilgodese de øvrige udpegningsarter rørdrum og rørhøg.

For ynglefuglene vil indsatsen i den kommende periode derfor i høj grad handle om at fortsætte de tiltag, som er iværksat i de foregående planperioder. Fuglene vil desuden kunne gavnnes af de tiltag, der planlægges gennemført af hensyn til de lysåbne naturtyper.

I den nye planperiode 2022-2027 vil kommunerne forsætte den indsats, der skal sikre, at tilstanden og det samlede areal af de kolonirugende fugles kortlagte levesteder ikke må være i tilbagegang, og mindst 75% af arealet skal være i fremgang mod eller fastholdes i tilstandsklasse I-II.

De kortlagte og aktuelle levesteder for disse arter (terner og klyde) udgøres af ca. 20 øer og holme i Roskilde Fjord-området, der alle (100 %) i planperioden 2022-2027 er omfattet af kommunernes ynglefugleovervågning, regulering af prædatorer samt indsatser i forhold til at minimere forstyrrelser. På de store lokaliteter, der arealmæssigt udgør ca. 90 % af de kortlagte levesteder, herunder Selsø Sø, Eskilsø, Lilleø og Gundsømagle Sø foretages desuden naturpleje til gavn for bl.a. disse arter.

Handleplanmyndigheden skal forsøge at indgå frivillige aftaler med lodsejere om drift. Hvor dette ikke er muligt, skal myndigheden påbyde en bestemt drift, hvis det er nødvendigt for opnåelse af målene i Natura 2000-planen eller for at forhindre forringelse og forstyrrelse. Offentlige lodsejere skal selv organisere gennemførelse af indsatser på egne arealer.



Eremit i Bognæs Storskov. Fra Miljøstyrelsen (2021). Foto Peter Leth.

Tabel 4-13: Behov for indsatser for naturtyperne*.

Forventede indsatser		Skøn over behov:		
		Igangværende indsats	Ny indsats	Samlet behov for indsats
Frederikssund Kommune Lysåbne naturtyper	Rydning af uønsket opvækst	1-2 ha	Op til 20 ha	Op til 22 ha
	Græsning	85,5 ha	Op til 30,7 ha	Op til 116,2 ha
	Høslæt	Ca. 2,7 ha	Op til 4,3 ha	Ca. 7,0 ha
	Forbedring af hydrologi	0 ha	Op til 1 ha	Op til 1 ha
Habitatskovnatur uden fredskovspligt	Invasive arter	0 ha	Op til 3,87 ha	Op til 3,87 ha
	Forbedring af hydrologi	0 ha	2,0 ha	2,0 ha
Roskilde Kommune Lysåbne naturtyper	Græsning	131 ha	Ca. 15,5 ha	Ca. 146,5 ha
	Høslæt	1,8 ha	0 ha	Ca. 1,8 ha
	Rydning	1,5	0	Ca. 1,5
	Udtagning af agerjord	3,9 ha	0,7 ha	Ca. 4,6 ha
	Anden naturpleje	40 ha	20 ha	Op til 63 ha
Invasive arter, forbedring af hydrologi	Invasive arter	0 ha	Op til 0,79 ha	Op til 0,79 ha
	Forbedring af hydrologi	0	Op til 1,0 ha	Op til 1,0 ha
Lejre Kommune Lysåbne naturtyper	Rydnings- og græsningsaftaler	Ca. 3 ha	Ca. 1 ha	Op til 4 ha.
Habitatskovnatur uden fredskovspligt	Invasive arter, forbedring af hydrologi	0 ha	Op til 3,5 ha	Op til 3,5 ha
Halsnæs Kommune Lysåbne naturtyper	Græsning v. aftaler	11,1 ha	Op til 2-3 ha	Op til 15 ha
	Høslæt	2,3 ha	Op til 1-2 ha	Op til 5 ha
	Rydning af krat	1 ha	Op til 2 ha	3 ha
	Bekæmpelse af invasive arter (gyvel, pileurt sp. rynket rose, kæmpebjørneklo)	0,5-1 ha	Op til 0,5 ha	1,5 ha
	Formidling/lodsejer dialog	8-10 lodsejere	2-5 nye lodsejere	15 lodsejere
Miljøstyrelsen Skovnaturtyper med fredskovspligt**	Skovnaturtypebevarende drift og pleje	-	-	Op til 254 ha
	Urørt skov***	0 ha	-	Op til 254 ha
	Rydning af invasive arter	-	-	0 ha

* Omfatter ikke offentlige arealer, hvor ejeren gennemfører Natura 2000-planen i egne planer for forvaltningsindsatser. Se resumé af plan for forvaltningsindsatserne i bilag 1.

** Indsatser planlagt for skovnaturtyper med fredskovspligt vises udelukkende som et samlet behov for indsatser med undtagelse af urørt skov, hvor igangværende indsatser også vises. Skovnaturtypebevarende drift og pleje dækker over flere indsatser. Da der kan være overlap mellem indsatstyper, og da der efter afslutning af én type indsats kan være behov for at gentage indsatstypen, er behovet for indsatser vurderet samlet.

*** Igangværende indsats for urørt skov omfatter al tinglyst urørt skov til og med 2021. Tinglyst urørt skov anses i denne sammenhæng som en varig igangværende indsats.

Tabel 4-14: Behov for indsatser for arter udover indsatser for naturtyper på lysåbne naturtyper og skovnaturtyper uden fredskovspligt*

Forventede indsatser		Skøn over behov:		
		Igangværende indsats	Ny indsats	Samlet behov for indsats
Frederikssund Kommune	Restaurering af vandhuller	1 stk.	Ca. 1 stk.	Ca. 1. stk.
	Sikring af egnede redetræer til havørn	2 stk.	Ca. 1-2 stk.	Ca. 1-2 stk.
	Indsatsplan for bekæmpelse af Bjørneklo	1 stk.	1 stk.	1 stk.
Roskilde Kommune	Etablering af vandhuller til stor vandsalamander	2 stk.	Ca. 2 stk.	Ca. 2 stk.
Lejre Kommune	Sikring af forstyrrelsesfri zoner for havørn	2 stk.	Ca. 2 stk.	Ca. 2 stk.
Halsnæs Kommune	Restaurering af vandhuller	0 stk.	Ca. 1 stk.	Ca. 1 stk.
	Ny gravning af vandhuller	0 stk.	Ca. 1 stk.	Ca. 1 stk.

* Omfatter ikke offentlige arealer, hvor ejeren gennemfører Natura 2000-planen i egne planer for forvaltningsindsatser. Se resumé af plan for forvaltningsindsatserne i bilag 1.

På skovbevoksede arealer vil mange af de tiltag, der implementeres for skovnaturtyperne også være gavnlige for de arter, der er knyttet til naturtyperne. I nedenstående gennemgås eksempler for de arter og fugle, der skal gennemføres indsatser for jf. Natura 2000-planen.

F.eks. lever eremitten i gamle, hule og solbeskinnede træer i løvskove i halvåben skov, hvorfor ekstensiv skovdrift og bevaring af et tilstrækkelig antal træer til naturligt henfald kan gavne eremittens levesteder. Urørt skov med lysninger kan under de rette omstændigheder ligeledes sikre eremittens levesteder.

Urørt skov samt skovnaturtypebevarende drift og pleje med bevaring af træer til naturligt henfald kan desuden bidrage til at forbedre levesteder for områdets andre skovtilknyttede arter og fugle. Nogle arter og fugle er afhængige af ro i yngleperioden, lysninger i skovene eller hensigtsmæssig hydrologi.



Havterne i Roskilde Fjord. Foto E. M. Jacobsen.

5. Indsatser fordelt på aktører

Grundlæggende er ansvaret fordelt, så kommunerne er ansvarlig myndighed på alle arealer i kommunen undtagen de skovbevoksede fredskovspligtige arealer.

Miljøstyrelsen er ansvarlig myndighed for de skovbevoksede fredskovspligtige arealer. Det gælder dog, at kommunerne er ansvarlige for de arealer i fredskov, der er beskyttet efter §3 i naturbeskyttelsesloven.

Myndighederne er ansvarlige, jfr. ovenstående fordeling, for gennemførelse af handleplanen undtagen for offentlige arealer, hvor lodsejer selv er ansvarlige for at gennemføre handleplanen. De fleste indsatser er geografisk bestemt, hvorved den nævnte myndigheds- og arealdeling er gældende. Det er muligt at finde relevante Natura 2000-geodata i [MiljøGIS](https://miljoegis.mim.dk)¹. Desuden kan overvågningsdata fra NOVANA-programmet tilgås via [Danmarks Miljøportal](https://www.miljoportal.dk/)² og i Natura 2000-basisanalyserne. Hver myndighed eller lodsejer er ligeledes ansvarlige for de arter på udpegningsgrundlaget, som ikke er geografisk fordelt p.ba. overvågningsdata, inden for deres respektive myndighedsområde eller egne arealer.

Der kan være indsatser i Natura 2000-planens indsatsprogram, hvor der ikke er samme klare geografiske afgrænsning. I denne handleplan er der dog en naturlig ansvarsfordeling ud fra den geografiske afgrænsning, og dermed hvilken myndighed, der er ansvarlig for gennemførelse.

Tabel 5-1: Fordeling af naturtypearealer på aktører. Indsatsen for de fire kommunale aktører Frederikssund Kommune, Roskilde Kommune, Lejre Kommune og Halsnæs Kommune fremgår desuden af Tabel 4-12 og 4-13.

	Naturtype/indsats	Handleplanmyndighed	Offentlige lodsejere, der planlægger selv
		Miljøstyrelsen	Naturstyrelsen
Skovnaturtyper med fredskovspligt	Bøg på mor (9110)	14 ha	-
	Bøg på muld (9130)	95 ha	58 ha
	Ege-blandskov (9160)	68 ha	7 ha
	Skovbevokset tørvemose (91D0)	2 ha	-
	Elle- og Askeskov (91E0)	76 ha	8 ha
		Frederikssund Kommune	
Lysåben natur		Op til 146 ha	
Habitatskovnatur uden fredskovspligt		Op til 5,87 ha	
		Roskilde Kommune	
Lysåben natur		Op til 217 ha	
Habitatskovnatur uden fredskovspligt		Op til 1,79 ha	
		Lejre Kommune	
Lysåben natur		Ca. 4 ha	
Habitatskovnatur uden fredskovspligt		Op til 3,5 ha	
		Halsnæs Kommune	
Lysåben natur		Op til 24,5 ha	

¹ <https://miljoegis.mim.dk/spatialmap?profile=natura2000planer3-2022>

² <https://www.miljoportal.dk/>

6. Prioritering af den forventede indsats

Natura 2000-planerne 2022-2027 har især fokus på en naturforvaltning, hvor man gør brug af naturens egne dynamikker. Samtidig fastholdes en række indsatser, der er kendt fra de gældende planer.

Hovedformålene med indsatserne i tredje planperiode (2022-2027) er:

1. Fokus på mere naturlige processer og naturens robusthed

- 1.1. der er øget fokus på en mere naturnær forvaltning med fokus på at sikre sammenhæng i naturen og mere naturlige dynamikker i Natura 2000-områderne
- 1.2. der arbejdes for at udvide arealet med urørt skov
- 1.3. fokus på tiltag mod klimaforandringer og dermed områdernes robusthed over for pludselige hændelser.

2. Sikre og forbedre tilstanden af den eksisterende natur og levesteder hvilket bl.a. er i overensstemmelse med 'brandmandens lov' og EU's biodiversitetsstrategi 2030

- 2.1. fortsætte arbejdet med at sikre naturtilstanden f.eks. ved naturpleje på plejkrævende arealer
- 2.2. fortsætte arbejdet med at afsøge behovet for og udlægge forstyrrelsesfrie zoner bl.a. til gavn for trækfugle, marine naturtyper og havpattedyr.
- 2.3. fokus på indsatser, der gavner truede arter og fugle.
- 2.4. fortsætte arbejdet med at afsøge behovet for at regulere fiskeri i beskyttede områder.

3. Bekæmpe invasive arter

- 3.1. fortsætte arbejdet med at bekæmpe invasive arter.

Prioriteringen af den forventede forvaltningsindsats i planperioden vil ske på baggrund af opgørelsen af behovet for konkrete indsatser (se kapitel 4, Tabel 4-12 og 4-13). Prioriteringen afspejler således den forventede tidsfølge af indsatsen i forbindelse med de konkrete forvaltningstiltag.

De kommunale handleplanmyndigheder vil fortsat gerne generelt prioritere indsatsen for at fremme og beskytte arealer med lysåbne naturtyper ved hjælp af græsning og rydning. Denne indsats skal løftes gennem øget fokus på, og oplysning om tilskudsordninger. Der vil her være fokus på tidlig opsøgende/faciliterende indsats over for særlige lodsejergrupper:

- Lodsejere med særligt sårbare naturtyper, der kan understøtte bestandene af udpegningsarter.
- Lodsejere med særligt store arealer indenfor Natura 2000-området.
- Lodsejere, som er særligt interesserede i at gennemføre en indsats.

Ved indførelse af græsningsdrift og høslæt skal det dog altid vurderes om, græsningsdriften kan risikere at beskadige yngleområder for udpegningsarterne rørhøg eller rørdrum, da disse arter yngler i våde, tilgroede moseområder, især større sammenhængende bevoksninger af tagrør. Græssede enge og søbredder er dog vigtige fourageringsområder for rørhøg, så indførelse af større områder med græsningsdrift er fortsat et vigtigt virkemiddel.

Desuden prioriteres en tidlig indsats ved større og mere komplekse forvaltningstiltag som f.eks. projekter, som kræver forundersøgelser, inden forvaltningsindsatsen kan gennemføres.

Alle kommuner vil prioritere indsatsen med dialog med lodsejere, Nationalpark Skjoldungernes Land og de grønne foreninger om vedligeholdende naturpleje og beskyttelse på de naturområder, der rummer levesteder for fjordens ynglefugle.

De kommunale handleplanmyndigheder vil således fortsat gerne prioritere en generel forbedring af levestederne for ynglefuglene i området. Denne indsats skal bl.a. løftes gennem øget fokus på skiltning på relevante lokaliteter og anden formidling om vildtreservatbestemmelserne for Roskilde Fjord.

Der prioriteres desuden at udvide levestederne for stor vandsalamander. Dette forventes udført via udgravning af nye vandhuller eller restaurering af eksisterende vandhuller.

Der vil desuden for alle beskyttede naturtyper og arter være fokus på at fortsætte, sikre og eventuelt afslutte de forvaltningstiltag, der blev iværksat i planperioden 2016-2021.

Miljøstyrelsen vil for de skovbevoksede, fredskovspligtige arealer prioritere kontakt til private ejere af fredskovsarealer større end 20 ha med henblik på at informere om muligheden for en mere skovnaturtypebevarende drift, tiltag for arter og muligheden for at udlægge til urørt skov.

Miljøstyrelsen vil fortsat prioritere at indgå i relevante LIFE-projekter nye som gamle.

Frederikssund Kommune vil prioritere udarbejdelse af en strategi for bekæmpelse af invasive arter og anbefale politisk vedtagelse af en indsatsplan for Kæmpe bjørneklo.

Frederikssund Kommune vil afsøge mulighed for klima-lavbundsprojekter i Natura 2000 området. Ved udvælgelse af lavbundsarealer med henblik på udtagning af kulstofholdig lavbundsjord, vil arealer, der kan bidrage til sammenhængende arealer, øget robusthed og mere naturlig dynamik blive prioriteret højest.

Frederikssund Kommune vil fortsat sikre naturtyper med gunstig bevaringsstatus og arbejde på at forbedre naturtilstanden for naturtyper med moderat og ringe naturværdi. Kommunen vil prioritere naturtyperne kalkoverdrev, rigkær og strandenge ved at søge at udvide arealer med gunstig bevaringsstatus med indsatser på arealer, der på sigt vil kunne udvikle sig imod god-høj naturværdi. Dette vil bidrage til, at arealerne bliver mere robuste og bidrage til sammenkædning af f.eks. kalkoverdrev.

Desuden vil kommunen prioritere at genrydde og vedligeholde arealer, der har været ryddet for kommunale midler i de to tidligere planperioder, når dette vurderes nødvendigt for opretholdelse af udpegningsgrundlaget.

Roskilde Kommune vil prioritere områder i ringe eller moderat tilstand højest, når der tages kontakt til lodsejere i forbindelse med f.eks. naturplejetiltag eller formidling.

Kommunen vil særligt prioritere at udvide arealet af lysåbne naturtyper via græsningsaftaler med lodsejere og vil desuden have særlig fokus på at øge arealet af kalkoverdrev.

Halsnæs Kommune vil fortsat prioritere plejeinitiativer på kalkoverdrev. Derudover vil kommunen bekæmpe invasive arter indenfor udvalgte dele af Natura 2000- området. Denne indsats vil løbe over hele planperioden.

Lejre Kommune vil fortsætte indsatsen for at øge arealet med lysåben natur, herunder udvidelse og genskabelse af arealer med tidvis våd eng, rigkær og lysåbne kildevæld. Disse naturtyper prioriteres højere end ung skovbevokset tørvemose og elle- og askeskove, som er opstået ved tilgroning af tidligere lysåbne enge og moser. Dette gælder ung tilgroningsskov, men ikke ældre veletableret skovbevokset tørvemose og elle- og askeskov.

Kommunen vil desuden prioritere at sikre kalkoverdrev, strandeng og rigkær med henblik på at udvide arealerne af disse, samt at gøre dem mere robuste overfor randpåvirkninger. Dette forventes udført via rydnings-, hegnings- og græsningsaftaler.

7. Forventede initiativer og plan for interessentinddragelse

Det er Frederikssund, Roskilde, Lejre og Halsnæs' kommuner hensigt at planlægge og udføre projekterne som vist i nedenstående tabel og i den forbindelse tager myndighederne en række initiativer for at inddrage lodsejere og andre interessenter i projekterne.

Tabel 7-1 viser myndighedernes plan for interessentinddragelse. Der kan ske ændringer, hvis det ønskes af lodsejerne, eller hvis andre forhold taler for det.

Tabel 7-1. Forventet plan for interessentinddragelse.

Projekt navn	Initiativ	Tidsplan	Myndighed
Orientering af Grønne Råd om projektstatus	Kommunerne afholder møder 4 gange årligt	Hele planperioden	Frederikssund, Roskilde, Lejre og Halsnæs Kommuner
Orientering af Nationalpark Skjoldungernes Land om projektstatus	Kommunerne afholder et fællesmøde med nationalparken 1 gang årligt, eller efter behov.	Hele planperioden	Frederikssund Kommune, Lejre Kommune og Roskilde Kommune
Samarbejde med Skjoldungernes Land, Jyllinge Jagtforening og Naturstyrelsen om rotte- og rævebekæmpelse	Kommunerne afholder et fællesmøde med nationalparken 1 gang årligt, eller efter behov.	Hele planperioden	Frederikssund Kommune, Lejre Kommune og Roskilde Kommune
Sikring af lysåbne naturtyper	Orientering vedr. støtteordninger og vejledning om pleje til lodsejere	Hele planperioden	Frederikssund, Roskilde, Lejre og Halsnæs Kommuner
Bekæmpelse af invasive arter (gyvel, pileurt sp. rynket rose, kæmpebjørneklo m.m.)	Orientering af lodsejere på de berørte arealer	Hele planperioden	Frederikssund, Roskilde, Lejre og Halsnæs Kommuner
Kontakt til ejere af skovbevoksede fredskovspligtige habitatskovsarealer	Miljøstyrelsen kontakter skovejere med mere end 20 ha skovhabitatarealer og orienterer om muligheder for tilskud.	I løbet af planperioden	Miljøstyrelsen
Vejledning om mulige tiltag i skovhabitatnatur	Miljøstyrelsen understøtter en vejledningstjeneste ¹ til de private skovejere, hvor de kan søge gratis råd og vejledning omkring skovhabitatnatur.	Hele planperioden	Miljøstyrelsen
Møder med Grønt Fremdriftsforum	Miljøstyrelsen afholder møder med Grønt Fremdriftsforum og vil sætte emnet på dagsordenen, når det er relevant eller efterspørges.	Hele planperioden	Miljøstyrelsen

¹ Dette varetages for nuværende af Dansk Skovforening.

Det forventes at Natura 2000 handleplanen kan gennemføres af frivillighedens vej, og derfor er det i mange tilfælde ikke på nuværende tidspunkt muligt at beskrive hvornår projekterne fysisk bliver udført.

Frederikssund Kommune, Roskilde Kommune, Lejre Kommune, Halsnæs Kommune og Miljøstyrelsen vil i hvert enkelt tilfælde sørge for, at relevante interessenter bliver inddraget.

8. Referencer

DOF-basen 2023. Dataudtræk fra [DOFbasen - af Dansk Ornitologisk Forening](#) per 1. december 2023.

DOF-basen 2024. Dataudtræk fra dofbasen: [Danmarks Fugle - Dværgterne \(dofbasen.dk\)](#).

DCE 2024. Udtræk fra den danske rødliste: [AU Ecoscience - Den Danske Rødliste](#).

Frederikssund, Halsnæs, Lejre & Roskilde Kommune 2016. Natura 2000-handleplan 2016-2021. Roskilde Fjord og Jægerspris Nordskov. Natura 2000-område nr. 136. Habitatområde H120 og H199. Fuglebeskyttelsesområde F105 og F107.

LandbrugsGIS 2023. Dataudtræk fra [LandbrugsGIS - download kortdata - Landbrugsstyrelsen \(fvm.dk\)](#) per. 1. december 2023.

MiljøGIS 2023. Dataudtræk fra [Miljøgis \(mim.dk\)](#) per. 1. december 2023.

Miljøstyrelsen 2021. Natura 2000-basisanalyse 2022-2027. Revideret udgave. Roskilde Fjord og Jægerspris Nordskov. Natura 2000-område nr. 136. Habitatområde H120 og H199. Fuglebeskyttelsesområde F105 og F107.

Miljøstyrelsen 2023. Natura 2000-plan 2022-2027. Roskilde Fjord og Jægerspris Nordskov. Natura 2000-område nr. 136. Habitatområde H120 og H199. Fuglebeskyttelsesområde F105 og F107.

Naturstyrelsen 2014. Natura 2000-basisanalyse 2016-2021. Revideret udgave. Roskilde Fjord og Jægerspris Nordskov. Natura 2000-område nr. 136. Habitatområde H120 og H199. Fuglebeskyttelsesområde F105 og F107.

Naturstyrelsen 2016. Natura 2000-plan 2016-2021. Roskilde Fjord og Jægerspris Nordskov. Natura 2000-område nr. 136. Habitatområde H120 og H199. Fuglebeskyttelsesområde F105 og F107.

WSP 2023. Ynglefugletællinger i Roskilde Fjord 2023. – rapport til Frederikssund Kommune, Roskilde Kommune, Lejre Kommune og Nationalpark Skjoldungernes Land.

Bilag 1: Resumé af offentlige lodsejeres planer for forvaltningsindsatser

De offentlige lodsejere Naturstyrelsen samt Ejendomsstyrelsen har udarbejdet nedenstående resuméer af plan for forvaltningsindsats for deres dele af Natura 2000-området.

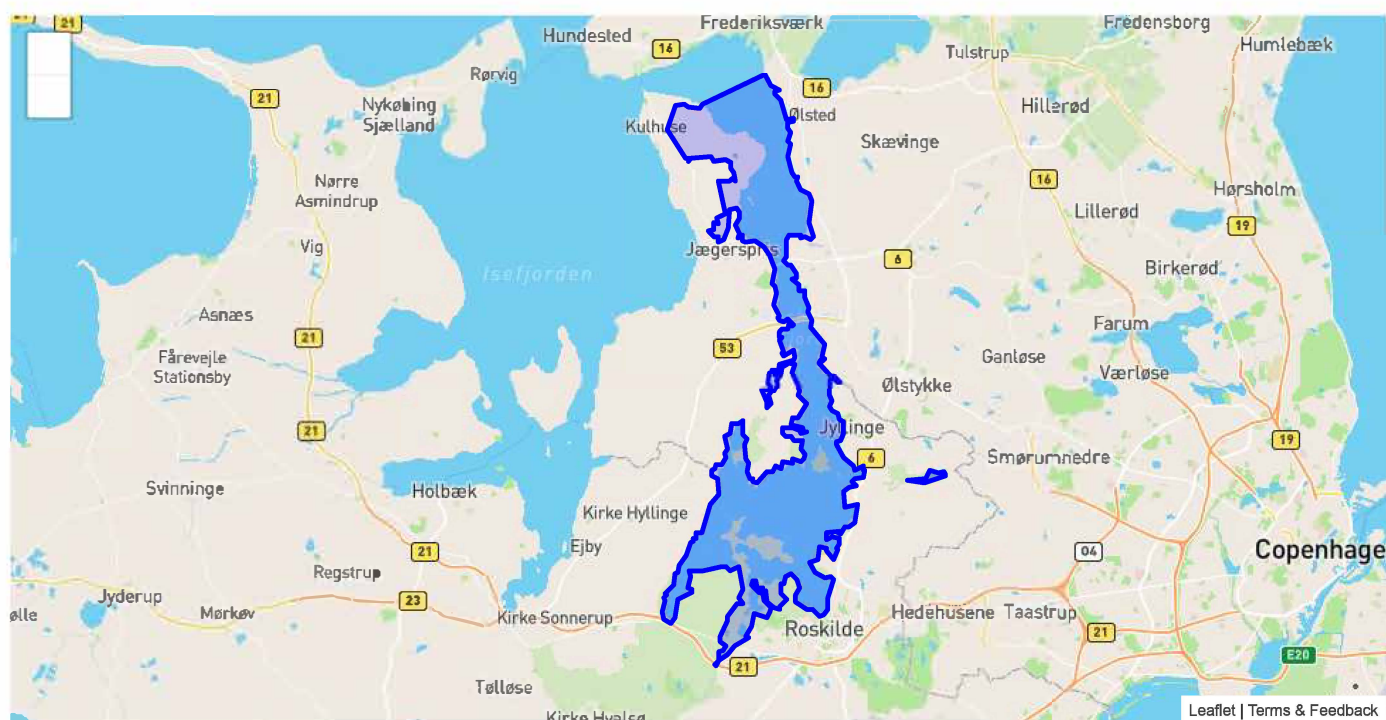
Bilag 1.a. Sammenfatning af plejeplan for Naturstyrelsens arealer i Natura 2000-område N136 Roskilde Fjord og Jægerspris Nordskov

Det er muligt at finde den samlede plan for forvaltningsindsats på Naturstyrelsens hjemmeside: <https://naturstyrelsen.dk/drift-og-pleje/natura-2000-plejeplaner/>. Plejeplanen omfatter foruden denne sammenfatning en kortudstilling af de planlagte indsatser. I kortudstillingen er det muligt at finde information om de planlagte indsatser for de enkelte kortlagte naturtyper samt arter.

Naturstyrelsen har, jf. §5 i BEK nr 944 af 27/06/2016 og §15 i BEK nr 946 af 27/06/2016, som offentlig grundejer besluttet selv at udarbejde plejeplaner for Naturstyrelsens arealer indenfor N2000 området i overensstemmelse med [Natura 2000-planen](#) for området.

Beskrivelse af området

Natura 2000-område N136 har et areal på 15.195 ha, hvoraf 10.494 ha er fjord og 230 ha er vandflade i de store søer. Området er udpeget som habitatområde nr. 120 Roskilde Fjord og nr. 199 Kongens Lyng samt fuglebeskyttelsesområde nr. 105 Roskilde Fjord og nr. 107 Jægerspris Nordskov. Naturstyrelsen ejer 292 ha, hvilket hovedsageligt udgøres af Boserup skov og Kattinge Søerne. Dette Natura 2000-område er specielt udpeget for at beskytte de marine naturtyper bugter og vige samt sandbanke og på land de vidtstrakte strandenge langs kysten. På kystskrænterne er der mange fine forekomster af kalkoverdrev. Området indeholder flere mindre, men værdifulde arealer med hængesæk, tidvis våd eng og rigkær som bl.a. er levested for orkideen mygblomst, skæv vindelsnegl og sumpvindelsnegl. Skovarealerne i området udgøres blandt andet af Jægerspris Nordskov, Boserup skov og Bognæs. Den sydlige del af Natura 2000-området indgår i nationalpark Skjoldungernes Land. En stor del af Roskilde Fjord er udlagt som natur- og vildtreservat, og der er mange fredede områder, der indgår helt eller delvist i Natura 2000-området.



Tabel A: Kortlagte naturtyper på Naturstyrelsens arealer i Natura 2000-området

Skovnaturtyper	Areal [ha]
91E0 - Elle- og Askeskove	7.7
9130 - Bøg på muld	57.8
9160 - Ege-blandskov	7.0

Lysåbne naturtyper	Areal [ha]
1330 - Strandeng	4.4
3150 - Næringsrige søer og vandhuller med flydeplanter eller store vandaks	66.2
3150 - Næringsrig sø	4.2
3260 - Vandløb med vandplanter	0.1
6210 - Kalkoverdrev	< 0.1
7140 - Hængesæk	5.7
7230 - Rigkær	0.1

Arter på udpegningsgrundlaget fremgår ikke af ovenstående tabel. Der henvises derimod til N2000 planen for området.

Planlagte indsatser

I det følgende angives Naturstyrelsens planlagte indsatser for naturtyperne på udpegningsgrundlaget. Indsatserne er beskrevet i nedenstående tabeller og suppleret med forklarende tekst.

I tabellerne skelnes mellem "Eksisterende indsats" og "Ny indsats". "Eksisterende indsats" anvendes, hvor den pågældende indsats allerede er omfattet af den eksisterende arealforvaltning, eller hvor det fremgår af eksisterende driftsplaner og lignende, at indsatsen vil blive gennemført i plejeplanperioden. "Ny indsats" omfatter de indsatser, der alene gennemføres for at opfylde målene i N2000-planerne for 2022 - 2027.

Table B: Planlagte indsatser for naturtyperne på Naturstyrelsens arealer i Natura 2000-området

Indsatser - Skovnaturtyper (planperiode 2022-2033)	Eksisterende indsats [ha]	Ny indsats [ha]	Samlet behov for indsats [ha]
Aktiv lukning af dræn og grøfter		1.7	1.7
Bekæmpelse af invasive arter		0.3	0.3
Urørt skov	0.9		0.9
Urørt skov med naturgenopretningsaktivitet	71.2		71.2
Veteranisering		4.1	4.1

Indsatser - Lysåbne naturtyper (planperiode 2022-2027)	Eksisterende indsats [ha]	Ny indsats [ha]	Samlet behov for indsats [ha]
Rydning af opvækst	0.4		0.4
Slæt - d.v.s. med fjernelse af det afslåede	1.8		1.8

Ovenstående tabel udstiller Naturstyrelsens planlagte indsatser i planperioden. Indsatserne er planlagt med ophæng i målsætninger og retningslinjer fra den overordnede N2000 plan, som rækker ud over den enkelte planperiode, mens indsatserne forventes udmøntet indenfor planperioden.

I Natura 2000-planerne er der samlet set et større fokus på mere naturlige processer. En målsætning i Natura 2000-plejeplanen er derfor sikring af naturlig dynamik og variation. En indsats under denne målsætning er naturgenopretning mhp. urørt skov. Dele af området er udpeget som urørt skov. Områder udlagt til urørt skov med en forudgående naturgenopretning forvaltes med et mål om at sikre de bedst mulige rammer for en selvstående og selvforvaltende natur, hvor det er naturlig dynamik og naturlige processer, der skaber de rette forhold og levesteder for skovnaturen, og hvor biodiversiteten fremmes og understøttes. Generelt sigtes der efter at opnå en tilstand, hvor der er mindst muligt behov for aktiv naturforvaltning. Dog kan blive nødvendigt at bekæmpe invasive arter, sikre vedvarighed i mængden af dødt ved, sikre tilgængelighed for skovens brugere, samt pleje f.eks. fortidsminder og Natura 2000-habitatnaturtyper. For Boserup skov foreligger en vedtaget forvaltningsplan. Naturgenopretningsperioden, med f.eks. udtag af ikke-hjemmehørende træer, genopretning af naturlig hydrologi og etablering af skovgræsning, er 6 år fra forvaltningsplanens vedtagelse. Indsatsen på de lysåbne naturtyper har til formål at understøtte naturindholdet på strandengsarealer ved Boserup skov. Pleje med slæt og tidvis rydning af opvækst fortsætter derfor på disse arealer.

Tabel C: Udvikling mod ny kortlagt naturtype

Der planlægges ikke for udvikling af nye naturtyper i indeværende planperiode. Derfor vises Tabel C ikke.

Tabel D: Planlagte indsatser for arter, udover indsatser for naturtyper på lysåbne naturtyper og skovnaturtyper på Naturstyrelsens arealer i Natura 2000-området

Plejen af områdets naturtyper vil samtidig tilgodesee en række arter på udpegningsgrundlaget. Herudover planlægger Naturstyrelsen en særlig indsats for arterne, der fremgår af tabel D.

Habitatområde: nr. 120 Roskilde Fjord og nr. 199 Kongens Lyng

Art	Planlagte indsatser	Eksisterende indsats	Ny indsats
Eremit*	Etablering af potentielt levested		Ja
Eremit*	Sikring af værtstræer	Ja	Ja
Stellas mosskorpion	Etablering af potentielt levested		Ja
Stellas mosskorpion	Sikring af levesteder i øvrigt		Ja
Stellas mosskorpion	Sikring af værtstræer	Ja	Ja
Stor vandsalamander	Sikring af levesteder i øvrigt	Ja	
Sumpvindelsnegl	Sikring af levesteder i øvrigt	Ja	

Eremit og stellas mosskorpion søges tilgodeset ved sikring af potentielle værtstræer og levesteder i Boserup skov; det vil sige undladelse af fældning af gamle træer. Yderligere planlægges etablering af potentielle levesteder ved veteranisering af træer. Begge indsatser harmonerer med udlæg af skoven til urørt skov. For øvrige arter er der ikke planlagt en særskilt indsats, men arternes levesteder sikres gennem den generelle naturforvaltning af arealerne.

Opsummering

Den samlede indsats for naturtyper og arter på Naturstyrelsens arealer forventes hermed at understøtte de i Natura 2000-planen fastsatte mål for naturtilstanden.

Redegørelse for indsatsen i den forgangne plejeplansperiode

For de lysåbne naturtyper og arter på udpegningsgrundlaget omhandler denne redegørelse planperioden 2016-2021. For skovnaturtyper perioden 2010-2021.

Nedenstående tabeller viser en oversigt over planlagte og gennemførte aktiviteter på Naturstyrelsens arealer inden for Natura 2000-område N136 Roskilde Fjord og Jægerspris Nordskov

Tabel E: Status for gennemførelse af aktiviteter for seneste planperiode fordelt på naturtyper og arter

Skovnaturtyper (planperiode 2010-2021)	Indsats	Areal [ha]
9130 - Bøgeskove på muldbund	Bevarelse af 3-5 store træer pr. ha til henfald	2.4
9130 - Bøgeskove på muldbund	Ingen jordbearbejdning	2.4
9130 - Bøgeskove på muldbund	Bevarelse af mindst 5 store træer pr. ha til henfald	2.4
9999 - Elle- og askeskove ved vandløb, søer og væld	Urørt skov	1.5
9999 - Elle- og askeskove ved vandløb, søer og væld	Bevarelse af 3-5 store træer pr. ha til henfald	0.4
9999 - Elle- og askeskove ved vandløb, søer og væld	Ingen jordbearbejdning	2.9
9999 - Elle- og askeskove ved vandløb, søer og væld	Bevarelse af mindst 5 store træer pr. ha til henfald	2.9

Lysåbne naturtype (planperiode 2016-2021)	Indsats	Areal [ha]
1220 - Strandvold med flerårige planter	Andet areal uden drift	< 0.1
1330 - Strandeng	Slåning - dvs. uden fjernelse af det afslåede	0.9
1330 - Strandeng	Andet areal uden drift	0.1
1330 - Strandeng	Slæt - dvs. med fjernelse af det afslåede	1.3
1330 - Strandeng	Rydning af opvækst	0.6
7140 - Hængesæk	Rydning af opvækst	5.5
7230 - Riggær	Rydning af opvækst	0.3

Tabel F: Oversigt over ikke-planlagte indsatser, der er gennemført, og som gavner arter eller naturtyper på udpegningsgrundlaget

Skovnaturtyper (planperiode 2010-2021)	Indsats	Areal [ha]
9130 - Bøgeskove på muldbund	Urørt skov	2.4
9999 - Elle- og askeskove ved vandløb, søer og væld	Urørt skov	1.4

Tabel G: Oversigt over indsatser der ikke er gennemført

Arter (planperiode 2016-2021)	Indsats
Troldand (A061)	Færdelsesregulering ved skiltning

Færdelsesregulering ved skiltning ved Kattinge Søerne er ikke gennemført, da Naturstyrelsen har vurderet, at det i lyset af den begrænsede forstyrrelse ikke har været nødvendigt. Sejlads på søerne er i øvrigt reguleret af bekendtgørelsen om natur- og vildtreservatet på Roskilde Fjord.

Opsummering

Med baggrund i ovenstående redegørelse for indsatser i den forgangne planperiode kan Naturstyrelsen konkludere, at de planlagte aktiviteter overvejende er gennemført for Naturstyrelsens arealer. Ud over de planlagte indsatser er yderligere ikke-planlagte indsatser gennemført jf. tabel F. Samlet har disse indsatser bidraget positivt til opfyldelse af Natura 2000-planens målsætninger.

Miljøvurderingsloven, habitatdirektivet og plejeplanen

For samtlige Natura 2000-planer er der foretaget en strategisk miljøvurdering (SMV). Natura 2000-planerne og de tilhørende miljøvurderinger kan findes på Miljøstyrelsens hjemmeside under Natura 2000, tredje generation planer (2022-2027).

Natura 2000-plejeplanerne er en type af planer, som kan være omfattet af krav om miljøvurdering i henhold til Bekendtgørelse af lov om miljøvurdering af planer og programmer og af konkrete projekter (VVM) (lovbekendtgørelse nr. 4 af 3. januar 2023) – herefter refereret til som miljøvurderingsloven.

Ved vurderingen af om en plejeplan er omfattet af miljøvurderingsloven ses på kriterierne i lovens § 8. Erfaringsmæssigt er der en del plejeplaner, som ikke vil være omfattet af miljøvurderingsloven. Det afhænger dog i alle tilfælde af det konkrete indhold af plejeplanen, og der skal derfor altid foretages en særskilt vurdering for hver plan.

Denne plejeplan er blevet vurderet i forhold til, om den er omfattet af miljøvurderingsloven. Det er vurderet, om plejeplanen fastsætter nye rammer for fremtidige anlægstilladelser, eller om den vurderes at kunne påvirke internationalt udpegede naturbeskyttelsesområder væsentligt jfr. miljøvurderingslovens § 8. Det er Naturstyrelsens vurdering, at plejeplanen ikke fastsætter nye rammer for fremtidige anlægstilladelser til projekter omfattet af lovens bilag 1 eller 2 og dermed ikke er omfattet af krav om miljøvurdering.

Denne plejeplan for Natura 2000-område 136 Roskilde Fjord og Jægerspris Nordskov omfatter indsatserne beskrevet i afsnittet planlagte indsatser. De planlagte indsatser forventes gennemført med det formål at understøtte bevaringsmålsætningerne for hhv. arter og naturtyper på udpegningsgrundlaget.

I denne plejeplan planlægges der ikke gennemført aktiviteter med henblik på at udvikle naturtyper på bekostning af andre naturtyper.

Det er Naturstyrelsens vurdering, at plejeplanen er undtaget fra habitatdirektivets artikel 6, stk. 3 og dermed fra vurdering efter miljøvurderingsloven, fordi planerne er "direkte forbundet med eller nødvendige for lokalitetens forvaltning" jfr. artikel 6, stk. 3, 1. pkt. Plejeplanen anses således som direkte forbundet med og nødvendig for Natura 2000-områdets forvaltning.

Etablissement: Jægerspris Skyde- og Øvelsesterræn

Bilag 1.B. RESUMÉ AF EJENDOMSSTYRELSENS FORVALTNINGSPLAN

Forvaltningsplaner kan findes på Ejendomsstyrelsens hjemmeside:
www.ejendomsstyrelsen.dk.

Arealer i Jægerspris anvendes til skyde- og øvelsesfaciliteter for Forsvaret. Forsvarsministeriets øvelsesterræn er delvis beliggende i fuglebeskyttelsesområde F107. Karsemosen i Jægerspris Øvelsesterræn er ca. 2,1 ha, hvilket udgør 0,04% Natura 2000-området Roskilde Fjord og Jægerspris Nordskov terrestriske areal.

Udpegede fuglearter for Fuglebeskyttelsesområde F107

Træk- eller ynglefugle	Fugle
Y	Havørn
Y	Sortspætte
Y	Hvepsevåge
Y	Rødrygget tornskade

Hvepsevåge og sortspætte er ikke registreret ynglende i Jægerspris Nordskov, mens der i samme område er registreret ynglepar af både havørn og rødrygget tornskade.

Behov for indsatser

Alle fire fuglearter er afhængig af ældre skovbevoksning og uforstyrrede lysåbne arealer for at yngle og fouragere. Der vurderes ikke at være aktuelle trusler for de udpeget fuglearter i fuglebeskyttelsesområde F107.

Nedenfor fremgår Ejendomsstyrelsens planlagte indsatser for fuglebeskyttelsesområdet. Der skelnes mellem igangværende indsats, der for sættes i den nye periode og påtænkte nye indsatser.

Behov for indsatser på Forsvarsministeriets arealer i Natura 2000-område N136

Forventede indsatser		Skøn over behov		
		Igangværende indsats (ha)	Ny indsats (ha)	Samlet behov for indsats (ha)
F107	Bekæmpelse af invasive arter	2,1	0	2,1
	Rørskæring		2,1	2,1
	Rydning af vedopvækst på mosen	2,1	0	2,1

Dato: 14. marts 2024

Enhed: Forvaltningsafdelingen
Sagsbeh.: FES-NPS13
Sagsnr.: 2024/004167
Dok.nr.: 974914
Bilag: Ingen

Forsvarsministeriets
Ejendomsstyrelse
Arsenalvej 55
9800 Hjørring

Tlf.: +45 7281 3000
Fax: +45 7281 3005
E-mail: fes@mil.dk
www.forsvaret.dk/fes

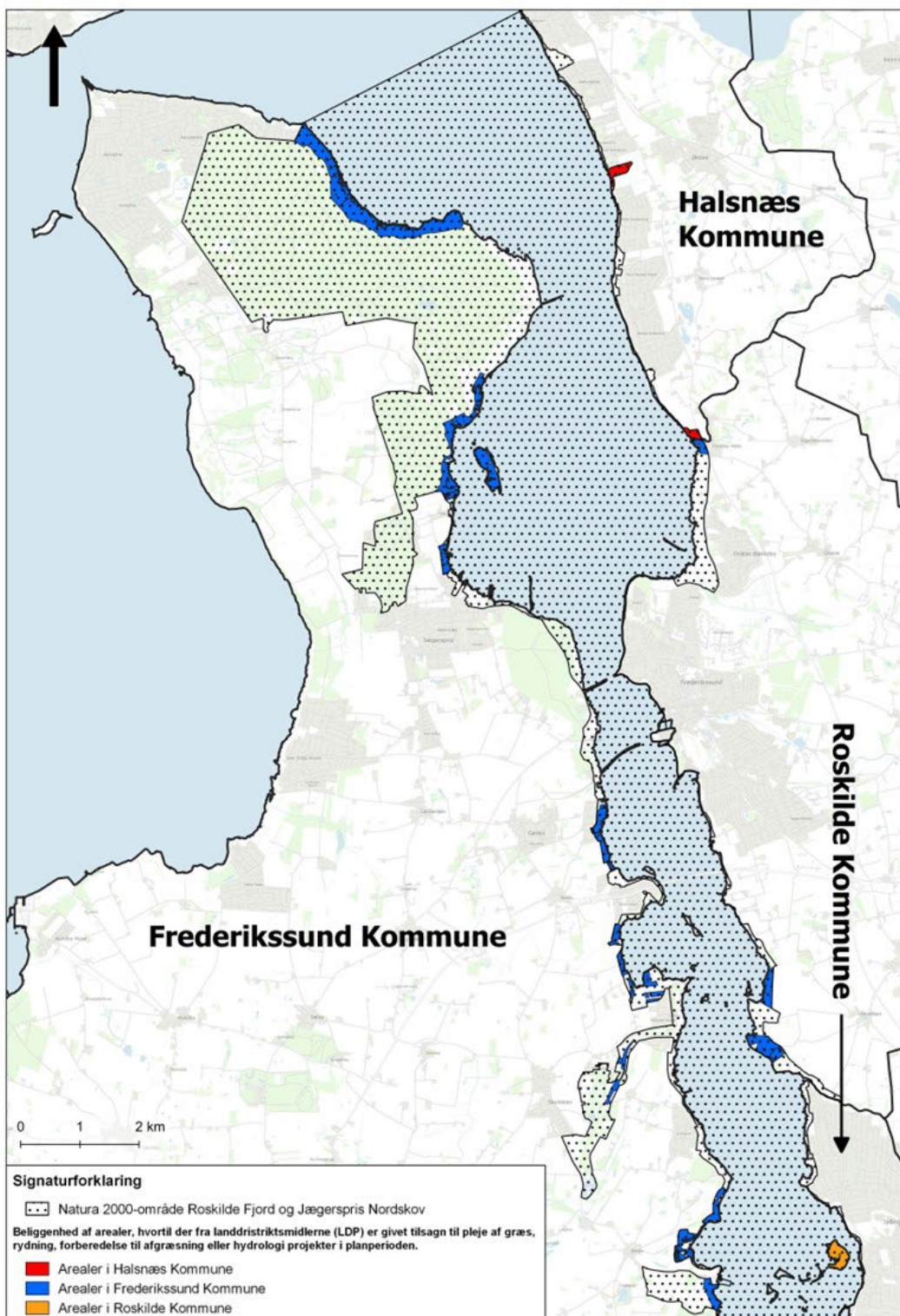
EAN: 5798000201286
CVR: 16 28 71 80

Sagsbehandleren direkte:
Tlf.: +45 7281 3138
E-mail: fes-nps13@mil.dk

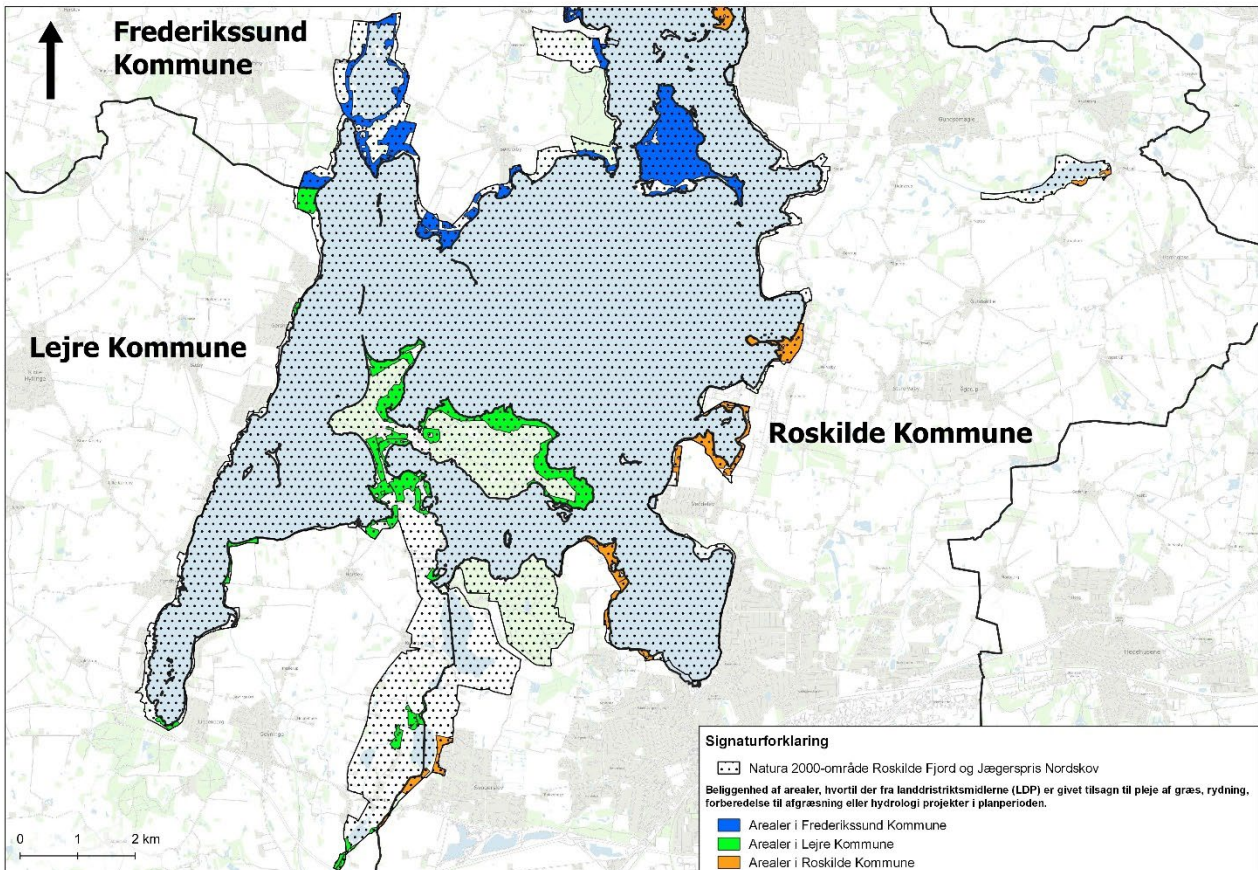
Invasive arter bekæmpes løbende på Karsemosen og omkringliggende arealer. Vedopvækst på selve mosefladen ryddes trinvist, samt der foretages røorskæring for at holde Karsemosen lysåben.

Plejen af området natur vil samtidig tilgodese fuglearter på udpegningsgrundlaget for F107.

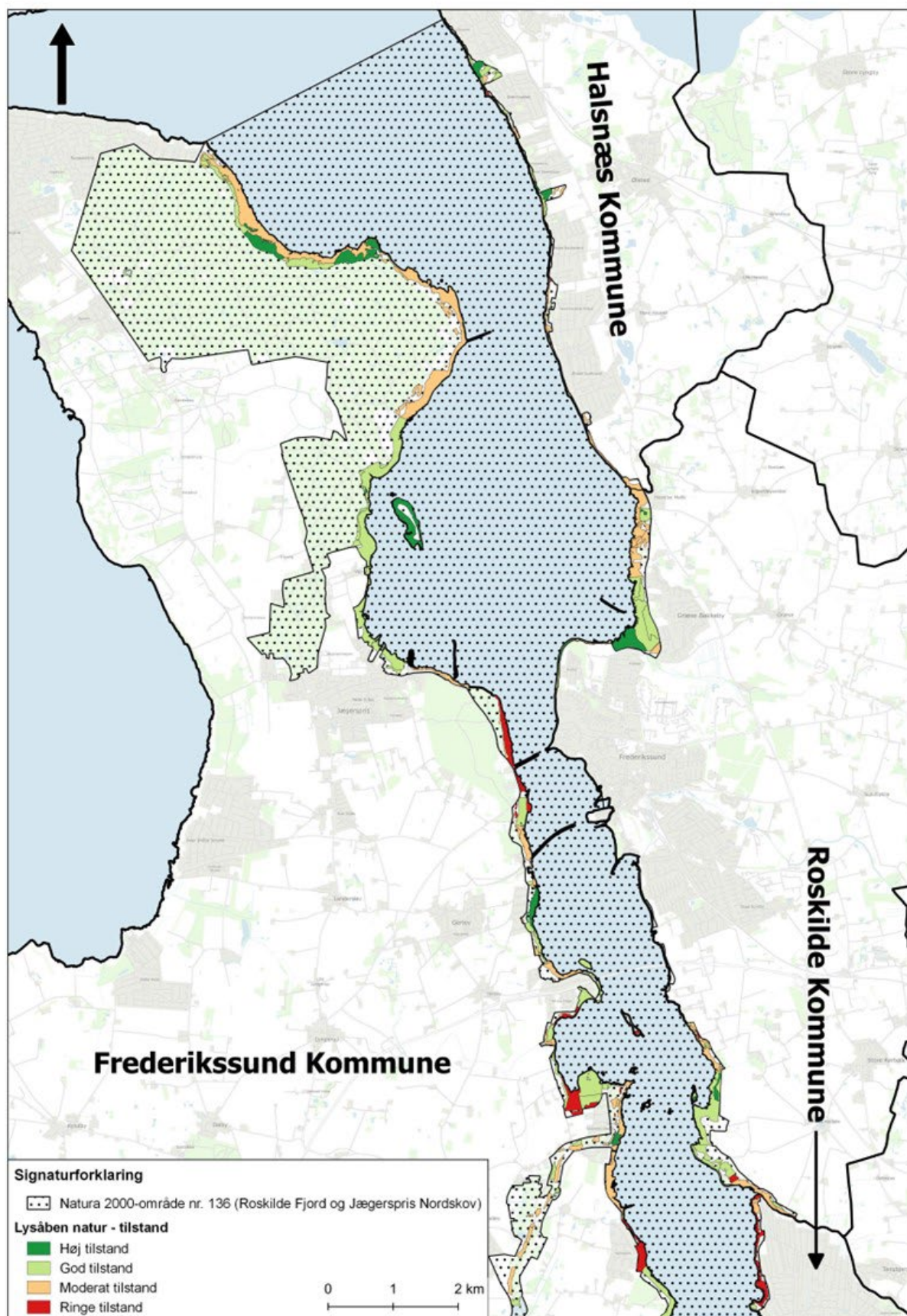
Bilag 2: Kortbilag



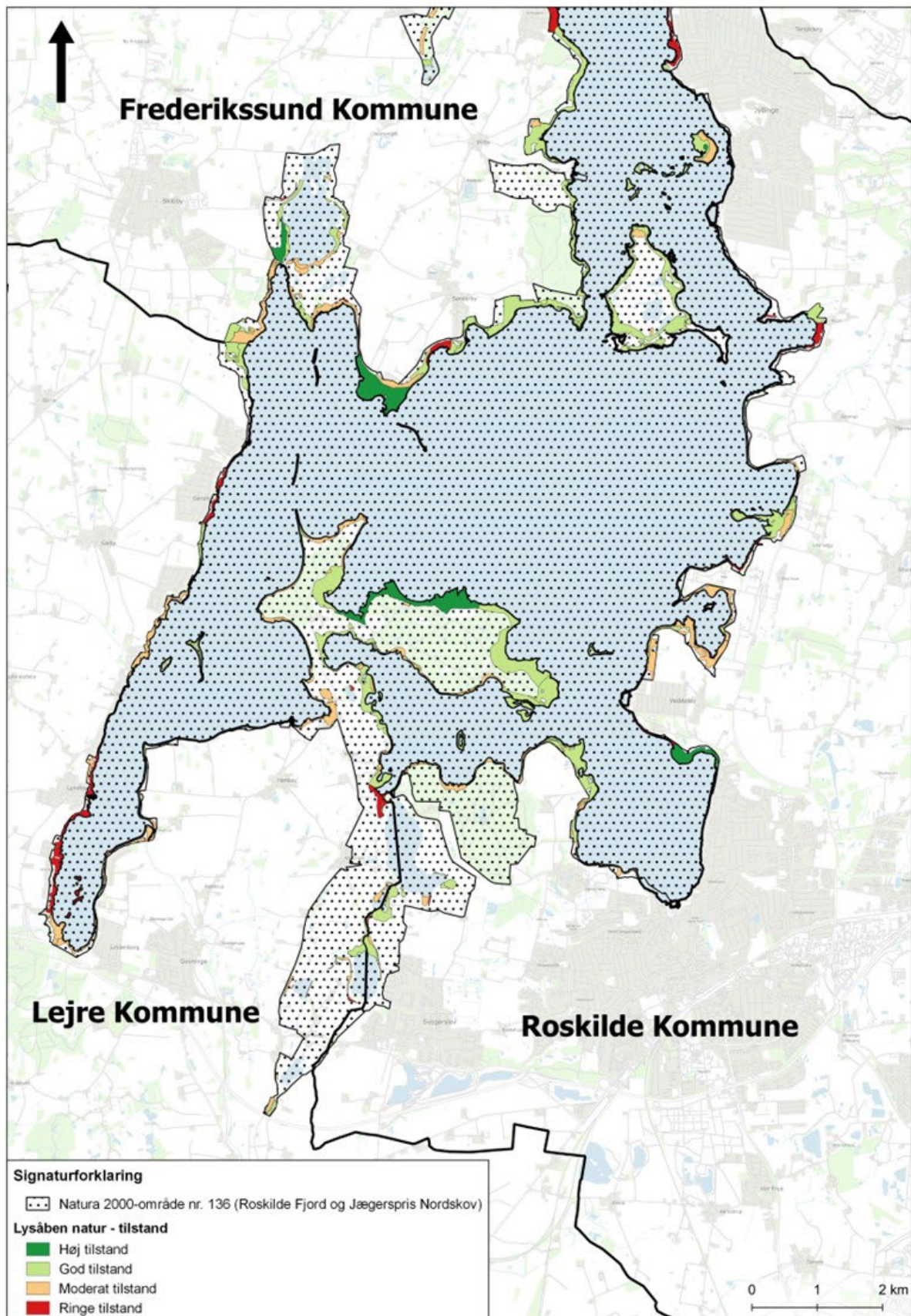
Kort 1: Arealer, hvortil der i planperioden 2016-2021 er givet tilsagn fra landdistriktsprogrammet (LDP) til pleje af græs, rydning og forberedelse til afgræsning eller hydrologiprojekter (Roskilde Fjord nord).



Kort 2: Arealer, hvortil der i planperioden 2016-2021 er givet tilsagn fra landdistriktsprogrammet (LDP) til pleje af græs, rydning og forberedelse til afgræsning eller hydrologiprojekter (Roskilde Fjord syd).



Kort 3: Lysåbne naturtypers naturtilstand – den nordlige del af N136.



Kort 4: Lysåbne naturtyperes naturtilstand – den sydlige del af N136.