



**Natura 2000-handleplan 2022–2027**  
**Kyndby Kyst**  
Natura 2000-område nr. 244  
Habitatområde H245

Titel: Natura 2000-handleplan for Natura 2000-område nr. 244, Kyndby Kyst  
Udgiver: Frederikssund Kommune og Miljøstyrelsen  
År: 2024  
Forsidefoto: Kyndby Kyst, Frederikssund Kommune  
Baggrundskort: Frederikssund Kommune

Må citeres med kildeangivelse.

---

**FREDERIKSSUND  
KOMMUNE**

---



**Miljøministeriet**  
Miljøstyrelsen

## Indhold

<b>1. Resumé</b> .....	<b>1</b>
<b>2. Baggrund</b> .....	<b>3</b>
2.1 Den lovgivningsmæssige ramme .....	3
2.2 Miljøvurdering af handleplanerne .....	4
<b>3. Gennemførelse af Natura 2000-handleplan for sidste planperiode</b> .....	<b>6</b>
3.1 Redegørelse for gennemførelse af sidste Natura 2000-handleplan .....	6
3.2 Foreløbig vurdering af gennemførelse af sidste Natura 2000-handleplan .....	9
<b>4. Behov for indsatser</b> .....	<b>11</b>
<b>5. Indsatser fordelt på aktør</b> .....	<b>13</b>
<b>6. Prioritering af den forventede indsats</b> .....	<b>16</b>
<b>7. Forventede initiativer og plan for interessentinddragelse</b> .....	<b>17</b>
<b>Bilag 1: Naturtyper og arter på udpegningsgrundlaget</b> .....	<b>19</b>
<b>Bilag 2: Kortbilag og tabelbilag med sammenligning af data fra 2. og 3. planperiode</b> .....	<b>20</b>

# 1. Resumé

Handleplanen for Natura 2000-område nr. 244 (Kyndby Kyst) beskriver den indsats, der skal igangsættes i Natura 2000-området inden udgangen af 2027 - dog udgangen af 2033 for de skovbevoksede, fredskovspligtige arealer. Natura 2000-området består af habitområde nr. H245

Det overordnede mål for området er beskrevet i afsnit 3.1 i Natura 2000-planen og de konkrete mål i afsnit 3.2. Generelt gælder for dette område, at den samlede forekomst af naturtyper og arters levesteder i Natura 2000-området, uanset om de er kortlagt, skal være stabil eller i fremgang, såfremt de naturgivne forhold giver mulighed for det.

Målsætningerne konkretiseres i Natura 2000-planens afsnit 4.1 og 4.2 i form af nogle generelle og områdespecifikke retningslinjer for indsatsprogrammet.

Hovedformålet med indsatserne i perioden 2022-27 er:

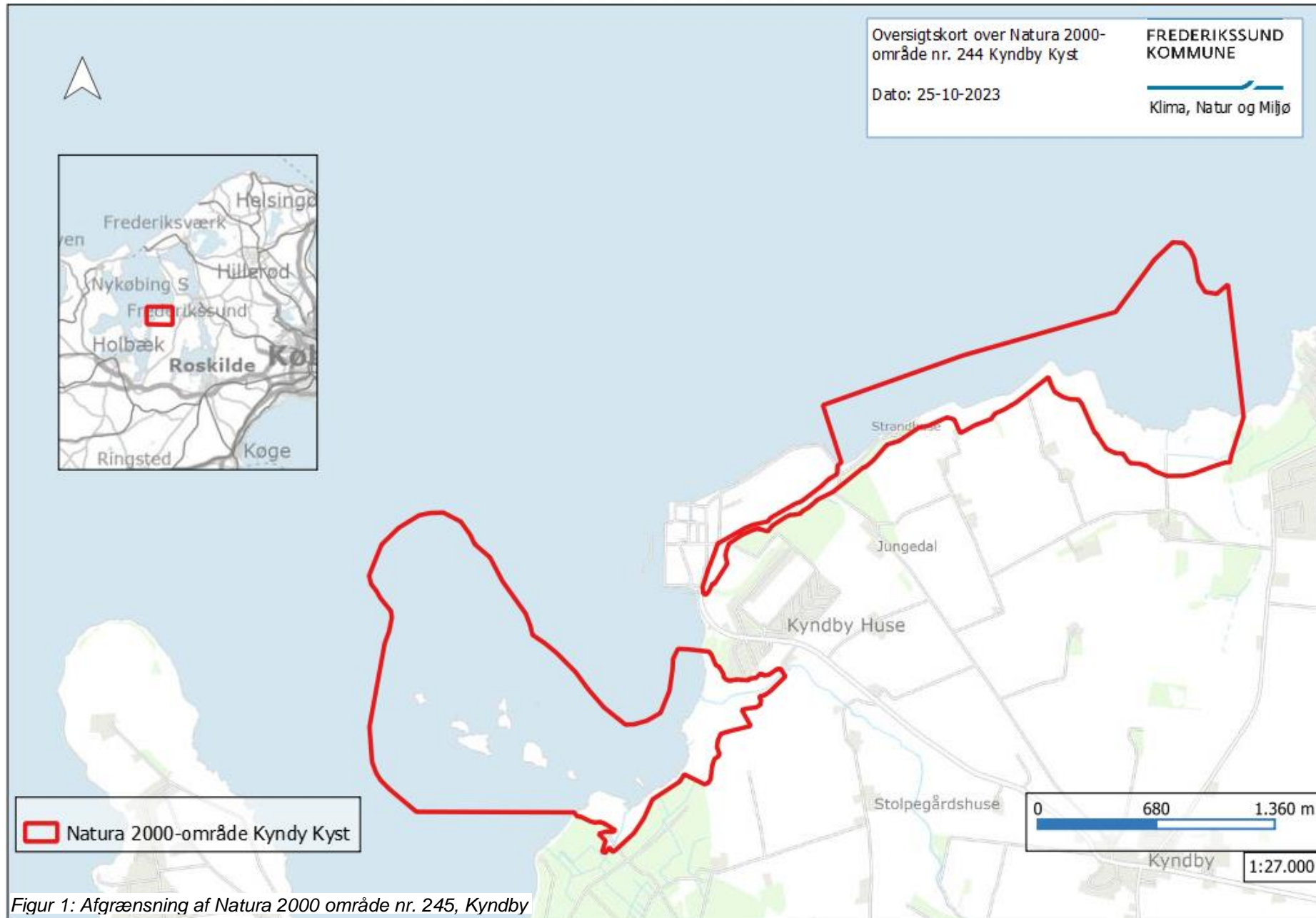
- 1) Fokus på mere naturlige processer og naturens robusthed
- 2) Sikre og forbedre tilstanden af den eksisterende natur og levesteder
- 3) Bekæmpe invasive arter

Indsatsen vil i videst muligt omfang gennemføres ved frivillige aftaler med lodsejere i området. Der findes blandt andet en række understøttende tilskudsordninger, som kan søges gennem Landbrugsstyrelsen og Miljøstyrelsen, samt midler til Life-projekter som medfinansieres af EU.

Natura 2000-området Kyndby Kyst har et samlet areal på 366 ha, hvoraf 290 ha udgøres af hav. Området er afgrænset som på kortet (figur 1).



Natura 2000 handleplan 2022 – 2027 Kyndby Kyst



Figur 1: Afgrænsning af Natura 2000 område nr. 245, Kyndby

## 2. Baggrund

Miljøstyrelsen har udarbejdet Natura 2000-planer for de 257 udpegede beskyttelsesområder, som indgår i den danske del af det europæiske Natura 2000-netværk. Planerne beskriver målene for det enkelte beskyttelsesområde og fastlægger de indsatser, der skal ske inden for planperioden 2022–2027. Natura 2000-planerne kan ses på Miljøstyrelsens hjemmeside [www.mst.dk](http://www.mst.dk).

Ud fra Natura 2000-planerne er der udarbejdet Natura 2000-handleplaner for de enkelte Natura 2000-områder. Handleplanerne skal medvirke til at gennemføre Natura 2000-planerne for de enkelte områder. Denne handleplan er udarbejdet af Frederikssund Kommune på grundlag af Natura 2000-planen for Kyndby Kyst, Natura 2000-område nr. 244.

Hver kommune er ansvarlig for de dele af handleplanen, der vedrører kommunens geografiske område på land og kommunens kystnære områder. Kommunerne er ansvarlige for, at handleplanerne gennemføres inden udgangen af 2027. Miljøstyrelsen er ansvarlig for at udarbejde en skovhandleplan for de skovbevoksede, fredskovspligtige Natura 2000-arealer med skovhabitatnatur inklusiv arealer nævnt i skovlovens §28 (herfra omtalt som skovbevoksede, fredskovspligtige arealer). Der skal gennemføres en planlægning hvert 12. år. Den aktuelle planperiode er 2022-2033. Miljøstyrelsen er ansvarlig for, at indsatserne på de skovbevoksede, fredskovspligtige arealer gennemføres inden udgangen af år 2033.

Kommunernes handleplan og Miljøstyrelsens skovhandleplan sammenskrives og udmøntes i denne samlede Natura 2000-handleplan.

### 2.1 Den lovgivningsmæssige ramme

Den lovgivningsmæssige baggrund for handleplanerne findes i:

- miljømålsloven (lovbekendtgørelse nr. 692 af 26. maj 2023)
- naturbeskyttelsesloven (lovbekendtgørelsen nr. 1392 af 2. oktober 2022)
- bekendtgørelse om kommunalbestyrelsernes Natura 2000-handleplaner (bekendtgørelse nr. 944 af 27. juni 2016)
- bekendtgørelse af lov om skove (lovbekendtgørelse nr. 690 af 26. maj 2023)
- bekendtgørelse om tilvejebringelse af Natura 2000-skovplanlægning (bekendtgørelse nr. 946 af 27. juni 2016)

Det er kommunalbestyrelsen, der er ansvarlig for at gennemføre Natura 2000-planen på de privatejede arealer. Dog er det Miljøstyrelsen, der er ansvarlig for de privatejede, skovbevoksede, fredskovpligtige

arealer. Offentlige lodsejere er ansvarlige for at gennemføre Natura 2000-planen på deres egne arealer. Indenfor Natura 2000 området Kyndby Kyst er der ikke offentligt ejede arealer.

Handleplanen skal ifølge lovgivningen indeholde nedenstående:

- En prioritering af myndighedens forventede forvaltningsindsats i planperioden på baggrund af en opgørelse af behovet for konkrete forvaltningstiltag.
- De forventede initiativer, som myndigheden vil tage for at gennemføre Natura 2000-handleplanen, herunder en plan for interessentinddragelse.
- En oversigt over fordelingen af indsatsen mellem kommunale myndigheder, Miljøstyrelsen og offentlige lodsejere.
- En redegørelse for gennemførelsen af handleplanen for den forudgående 6 års periode (dog 12 års periode for de skovbevoksede, fredskovspligtige arealer), der gør det muligt at vurdere, i hvilket omfang Natura 2000-handleplanen er gennemført for den forudgående periode.

Handleplanen skal være så konkret, at dens gennemførelse kan vurderes. Dog må handleplanen ikke foregribe det præcise indhold af de aftaler eller afgørelser, der træffes i forhold til den enkelte lodsejer i forbindelse med gennemførelsen af handleplanen.

Handleplanen skal i samspil med vandplanlægningen realisere Natura 2000-planen for så vidt angår vandbehov for de naturtyper, som er direkte afhængige af et vandøkosystem. Natura 2000-planens mål om forbedret vandkvalitet i større søer, vandløb, fjorde og kystvande realiseres gennem indsatsen i vandplanlægningen og skal ikke indgå Natura 2000-handleplanerne.

## 2.2 Miljøvurdering af handleplanerne

Natura 2000-handleplanerne er en type af planer, som kan være omfattet af krav om miljøvurdering i henhold til Bekendtgørelse af lov om miljøvurdering af planer og programmer og af konkrete projekter (VVM) (lovbekendtgørelse nr. 4 af 3. januar 2023) – herefter refereret til som miljøvurderingsloven.

Ved vurderingen af om en handleplan er omfattet af Miljøvurderingsloven ses på kriterierne i lovens § 8. Erfaringsmæssigt er der en del handleplaner, som ikke vil være omfattet af miljøvurderingsloven. Det afhænger dog i alle tilfælde af det konkrete indhold af handleplanen, og der skal derfor altid foretages en særskilt vurdering for hver plan.

Denne handleplan er blevet vurderet i forhold til, om den er omfattet af miljøvurderingsloven. Det er vurderet, at den ikke er omfattet af miljøvurderingsloven og der dermed ikke skal udarbejdes miljøvurdering af handleplanen.

Der er vurderet på, om handleplanen sætter nye rammer for fremtidige anlægstilladelser, eller om den vurderes at kunne påvirke internationalt udpegede naturbeskyttelsesområder væsentligt jfr. miljømålslovens §8.

Det er Miljøstyrelsens og Frederikssund Kommunes vurdering, at handleplanen ikke sætter nye rammer for fremtidige anlægstilladelser.

Det er myndighedernes vurdering, at handleplanen er undtaget fra habitatdirektivets artikel 6, stk. 3 og dermed fra vurdering efter miljøvurderingsloven, fordi planerne er "direkte forbundet med eller nødvendige for lokalitetens forvaltning" jf. artikel 6, stk. 3, 1. pkt. Handleplanen anses som direkte forbundet med og nødvendig for Natura 2000-områdets forvaltning.

For samtlige Natura 2000-planer er der foretaget en strategisk miljøvurdering (SMV). Natura 2000-planerne og de tilhørende miljøvurderinger kan findes på Miljøstyrelsens hjemmeside under Natura 2000, tredje generation planer (2022-2027).



### 3. Gennemførelse af Natura 2000-handleplan for sidste planperiode

#### 3.1 Redegørelse for gennemførelse af sidste Natura 2000-handleplan

Handleplanerne for anden planperiode har været gældende siden udgangen af 2017. Kommunen har i den mellemliggende periode arbejdet for at gennemføre den indsats, der blev beskrevet i Natura 2000-planen for planperioden 2016-2021. For de skovbevoksede, fredskovspligtige arealer har Miljøstyrelsen arbejdet for at gennemføre indsatserne, der blev beskrevet i første generation af Natura 2000-planen fra 2010-2015 og videreført i anden planperiode 2016-2021.

Det er muligt at få et samlet overblik over tilskudskompenserede indsatser i Natura 2000-områderne i "Sammenfatning af Natura 2000-planerne 2022-2027" på Miljøstyrelsens hjemmeside.

Nedenstående tabeller viser en oversigt over de realiserede, påbegyndte og planlagte projekter inden for Natura 2000-området, Kyndby Kyst.

Tabel 1: Følgende indsatser er finansieret via kommunens egne midler eller DUT-midler\*.

	<b>Indsats</b>	<b>Privatejet</b>
<b>Frederikssund Kommune</b>	Informationsbreve udsendt til lodsejere om tilskudsmuligheder mv.	Alle lodsejere indenfor Natura 2000 området
	Løbende dialog med lodsejere i området.	Ca. 14 ha
	Besigtigelser og gennemgang af naturværdier med lodsejere og botanikere for planlægning af plejeindsatser.	Ca. 4 ha
	Rydning af stejl overdrevsskrænt med særlig værdifuld botanik.	1-2 ha

\* Omfatter ikke offentlige arealer, hvor ejeren gennemfører Natura 2000-planen i egne planer for forvaltningsindsatser. Se resumé af plan for forvaltningsindsatserne i bilag 1.

Tabel 2: Følgende indsatser er finansieret gennem landdistriktsmidler eller anden finansiering og gælder arealer, der ikke er skovbevoksede, fredskovspligtige arealer\*.

	Indsats	Privatejet
Frederikssund Kommune	Pleje af græs – afgræsning af lysåben natur.	41,06 ha (2021)**
	Rydning og forberedelse til afgræsning	8,6 ha
	Udtagning af landbrugsareal og etablering af nyt overdrev.	2,17 ha
	Maskinel rydning af kalkoverdrevsskrænt med særlig botanik, bl.a. himmelblå lungeurt	Ca. 1 ha

\* Omfatter ikke offentlige arealer, hvor ejeren gennemfører Natura 2000-planen i egne planer for forvaltningsindsatser. Se resumé af plan for forvaltningsindsatserne i bilag 1.

\*\* De 41,06 ha er afgræsning inde for Natura 2000-området og ikke nødvendigvis inde for habitatnaturtyperne

I første planperiode blev der igangsat en række initiativer med hegning og rydning i Natura 2000 området. Plejeindsatser med rydninger og græsning blev opretholdt og udvidet i anden planperiode. Se tabeller ovenfor vedr. indsatser i perioden.



Figur 2: Himmelblå lungeurt på kystskrænt ved Kyndby Værket. Skrænt ryddet i vinteren 2020/21.

Skovbevoksede, fredskovspligtige arealer følger en 12 års-cyklus, og første planperiode for disse løber således fra 2010 til 2021. Tabel 3 på næste side viser status for de gennemførte eller igangværende indsatser i perioden 2010-2021 beliggende i kortlagt habitatskov inden for Natura 2000-området. Indsatserne er opgjort på indsatstype. Der kan være gennemført flere indsatser på det samme areal, hvorved samme areal kan fremgå flere gange (eksempelvis skovnaturtypebevarende drift og pleje forud for urørt skov, eller forbedring af hydrologi på samme areal, hvor der også er udført skovnaturtypebevarende drift og pleje). Indsatsplanerne for arealerne blev først udgivet i skovhandleplanerne i 2012.

Tabel 3 er baseret på tinglyste indsatser såsom urørt skov, på data fra tilskudsordningerne (beror på tilsagnsdata, hvorfor arealet for indsats kan være overestimeret i forhold til den endelige indsats, idet der altid vil være en vis del af de givne tilsagn, der ikke udnyttes). Der kan være usikkerheder i de indhentede data fra tilskudsordningerne fra 2010-15. Miljøstyrelsen har endvidere indhentet data for gennemførte indsatser i habitatnaturtyper på skovbevoksede fredskovsarealer fra offentlige myndigheder, og anvendt data i det omfang, Miljøstyrelsen har modtaget disse.

Tabel 3: Gennemførte indsatser på skovbevoksede, fredskovspligtige arealer. Tallene dækker over perioden 2010-2021.

Indsats	Tilskudsfinansiering på private arealer (ha) <sup>1</sup>	Offentlige arealer (ha) <sup>2</sup>	Total (ha)
Forbedring af hydrologi*	0	0	0
Indsatser m.h.p. lysåben natur**	0	0	0
Skovnaturtypebevarende drift og pleje***	0	0	0
Urørt skov	0	0	0

<sup>1</sup> Indsatser på private arealer dækker over indsatser, som er tilskudsfinansierede.

<sup>2</sup> Indsatser på offentlige arealer dækker hovedsageligt over indsatser gennemført via lodsejeres egne midler men kan også være dækket af tilskudsordninger.

\* *Forbedring af hydrologi* dækker over lukning af dræn og grøfter samt ophør med vedligeholdelse af afvanding

\*\* *Indsatser for lysåben natur* dækker over græsning, hegning og rydning med henblik på lysåben natur.

\*\*\* *Skovnaturtypebevarende drift og pleje* dækker over flere indsatser, heriblandt sikring af naturtyper, træer til naturligt henfald, naturnær skovdrift, rydning af uønsket opvækst, problemarter og invasive arter samt skovgræsning og foryngelse.

Der er ikke iværksat Life-projekter inden for Natura 2000-området.

Ud over de ovennævnte indsatser har myndighederne søgt at gennemføre Natura 2000-handleplanen gennem følgende tiltag:

- Miljøstyrelsen har finansieret gratis rådgivning hos Dansk Skovforening for ejere af skovbevoksede, fredskovspligtige arealer i Natura 2000-områderne.
- Som opfølgning på skovlovens anmeldeordning for Natura 2000-områderne er der i flere Natura 2000-områder indgået aftaler med private lodsejere, der er med til at sikre naturindhold og arter på de berørte arealer (LBK. nr. 690 26. maj 2023, §17-19).
- Miljøstyrelsen har arbejdet for relevante støtteordninger for at understøtte implementeringen af Natura 2000-planerne.
- Miljøstyrelsen har udført en opsøgende indsats og har kontaktet nogle private lodsejere med større arealer af privat fredskov og informeret om muligheden for at søge tilskud til indsatser i de private fredskove.

### 3.2 Foreløbig vurdering af gennemførelse af sidste Natura 2000-handleplan

Handleplanen skal ifølge bekendtgørelserne indeholde en redegørelse for gennemførelsen af handleplanen for den forudgående 6 og 12 års periode, der gør det muligt at vurdere, i hvilket omfang Natura 2000-planen



for den forudgående periode er realiseret. Vurderingen, af hvorvidt handleplanerne er gennemført i den forudgående periode, er baseret på om de planlagte indsatser fra sidste handleplan er opfyldt, eller der er udført tilsvarende tiltag.

Som det fremgår af tabel 4 herunder, er naturtilstanden for Natura 2000 område nr. 244, Kyndby Kyst, generelt blevet væsentligt forbedret i løbet af 2. handleplanperiode.

Der er sket en stigning på over 10 ha i habitatnaturarealer, som har opnået god (II) naturtilstand (se tabel 4). Når der er god naturtilstand opfyldes kravet om gunstig bevaringsstatus jf. Natura 2000 planen for Kyndby Kyst. Mere end 75 % af Natura 2000 områdets naturtyper på land opfylder nu kravene for gunstig bevaringsstatus.

Der er i løbet af den sidste planperiode sket rydninger samt udvidelser af græssede arealer indenfor Natura 2000 området bl.a. af rigkær og kalkoverdrev, som det ses i tabel 2, samt i figur 11 – 14 i bilag 2.

Habitatnaturarealerne er blevet større og mere sammenhængende og har opnået bedre naturtilstand (se tabel 4 samt figur 5 - 10 i bilag 2). Dette er i overensstemmelse med mål i Natura 2000 planen og ønskede indsatser i handleplanen for perioden 2016 - 2021.

Effekten af indsatserne vil blive vurderet løbende i det Nationale Overvågningsprogram for Vandmiljø og Natur (NOVANA), som overvåger vandmiljøets og naturens tilstand inden for de områder, der prioriteres i forhold til de politisk fastsatte økonomiske rammer.

Tabel 4. Difference i ha habitatnatur med naturtilstand I – IV fra anden til tredje planperiode

	Naturtype	Naturtilstand ha					I alt ha
		I	II	III	IV	Ingen tilstand	
<b>1220</b>	Strandvold med flerårige planter		+1,59	+0,47		-1,9	+0,16
<b>1330</b>	Strandeng		+0,41	+0,91			+1,32
<b>6120</b>	Tørt overdrev på kalkholdigt sand		-0,49				-0,49
<b>6210</b>	Kalkoverdrev	+0,47	+6,15	-3,46			+3,16
<b>6230</b>	Surt overdrev	+0,35	-1,74	-0,3	+0,3		-1,39
<b>6410</b>	Tidvis våd eng	+0,04	+0,78	-0,09			+0,73
<b>7220</b>	Kildevæld		+0,12	+0,005			+0,125
<b>7230</b>	Rigkær	-1,2	+3,84	-1,43			+1,21
<b>I alt (ha)</b>	<b>Total</b>	<b>-0,34</b>	<b>+10,66</b>	<b>-3,895</b>	<b>+0,3</b>	<b>-1,9</b>	<b>+4,825</b>

Se tabellerne for ha habitatnatur med naturtilstand i anden og tredje planperiode i bilag 2

## 4. Behov for indsatser

Natura 2000-planen for Natura 2000-område nr. 244, Kyndby Kyst, beskriver de konkrete mål for indsatsen. Indsatsprogrammet i Natura 2000-planerne er afstemt, så den økonomiske ramme og den krævede indsats i planerne passer sammen. Til gennemførelse af planerne stiller staten en række virkemidler til rådighed, ligesom det forudsættes, at kommunerne bidrager økonomisk via de midler, som kommunerne er blevet økonomisk kompenseret for af staten (DUT-midlerne).

På baggrund af Natura 2000-planen har kommunen og Miljøstyrelsen vurderet, at der er behov for nedenstående konkrete forvaltningstiltag. Handleplanmyndigheden skal forsøge at indgå frivillige aftaler med lodsejere om drift. Hvor dette ikke er muligt, skal myndigheden påbyde en bestemt drift, hvis det er nødvendigt for opnåelse af målene i Natura 2000-planen eller for at forhindre forringelse og forstyrrelse.

Langt de fleste habitatnaturarealer indenfor Natura 2000 området, hvor afgræsning er mulig, afgræsses allerede i dag. En del øvrige arealer, indgår allerede i græsningsindhegningerne, men er for våde til at der kan indhentes tilskud til pleje af græs. Der er nogle få ha, som er under tilgroning, som vil kunne afgræsses bedre efter rydning af vedopvækst.

Tabel 5: Behov for indsatser for naturtyperne\*

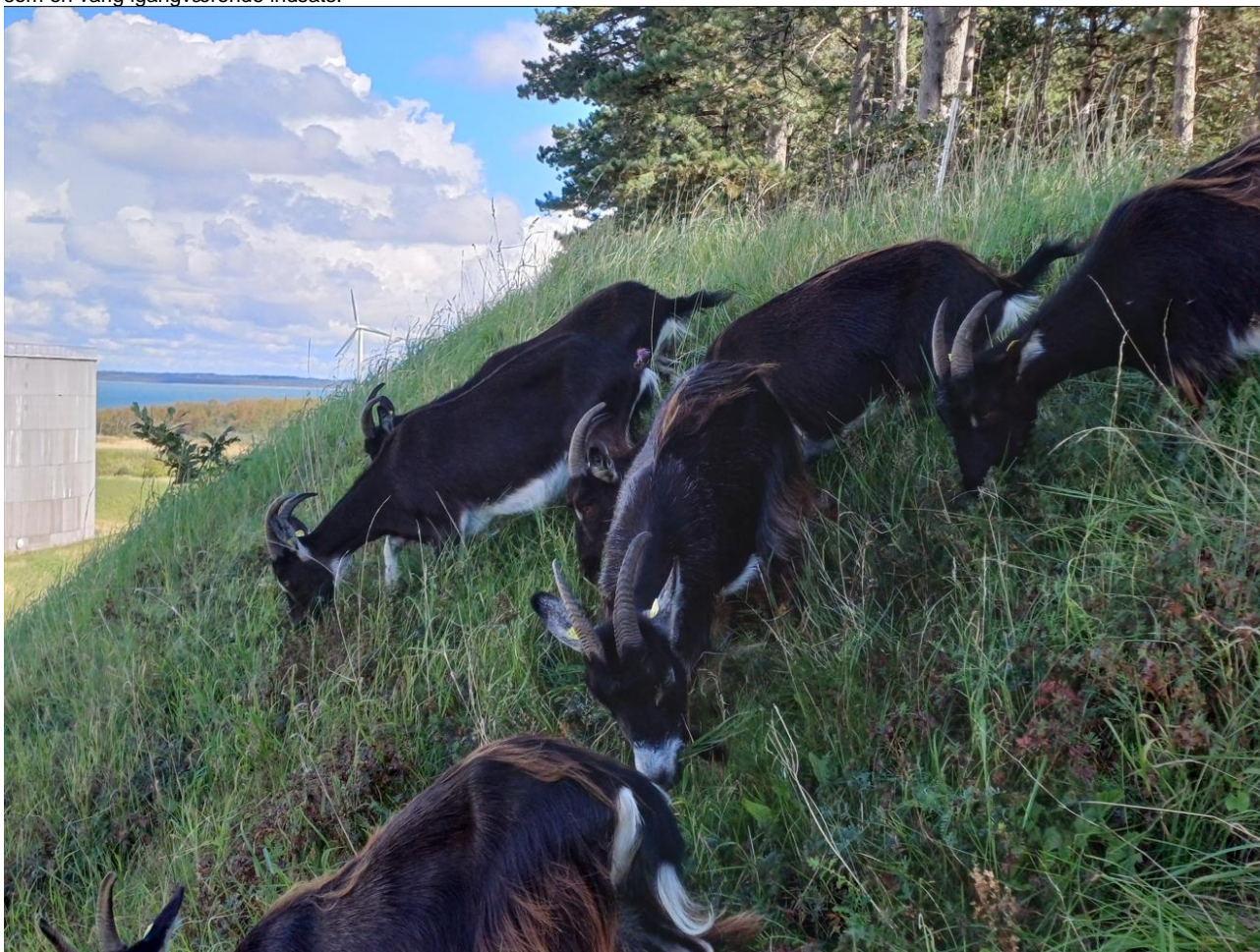
Forventede indsatser		Skøn over behov:		
		Igangværen de indsats	Ny indsats	Samlet behov for indsats
Lysåbne naturtyper	Rydning af vedopvækst ved afgræsning med geder på stejle kalkoverdrev	0 ha	Op til 2 ha	Op til 2 ha
	Kortlægning og registrering af §3 natur og særlige arter.	>4 ha	1- 3 ha	Op til 8 ha
	Græsning med kvæg.	31,9	Op til 2 ha	Op til 33,9 ha
	Rydning af vedopvækst.	0 ha	Op til 3 ha	Op til 3 ha
	Besigtigelser, vurdering og planlægning af pleje og plejeplaner.	0 ha	Op til 8 ha	Op til 8 ha
Skovnaturtyper med fredskovspligt	Skovnaturtypebevarende drift og pleje **	-	-	Op til 1 ha
	Urørt skov ***	-	-	Op til 1 ha
	Rydning af invasive arter	-	-	-

\* Omfatter ikke offentlige arealer, hvor ejeren gennemfører Natura 2000-planen i egne planer for forvaltningsindsatser. Se resumé af plan for forvaltningsindsatserne i bilag 1.



\*\* Indsatser planlagt for skovnaturtyper med fredskovspligt vises udelukkende som et samlet behov for indsatser med undtagelse af urørt skov, hvor igangværende indsatser også vises. Skovnaturtypebevarende drift og pleje dækker over flere indsatser. Da der kan være overlap mellem indsatstyper, og da der efter afslutning af én type indsats kan være behov for at gentage indsatstypen, er behovet for indsatser vurderet samlet.

\*\*\* Igangværende indsats for urørt skov omfatter al tinglyst urørt skov til og med 2021. Tinglyst urørt skov anses i denne sammenhæng som en varig igangværende indsats.



Figur 3: græssende geder på kalkoverdrev ved Kyndbyværket september 2023. Foto: Frederikssund Kommune

## 5. Indsatser fordelt på aktør

Grundlæggende er ansvaret fordelt, så kommunerne er ansvarlig myndighed på alle arealer i kommunen undtagen de skovbevoksede fredskovspligtige arealer.

Miljøstyrelsen er ansvarlig myndighed for de skovbevoksede fredskovspligtige arealer. Det gælder dog, at kommunerne er ansvarlige for de arealer i fredskov, der er beskyttet efter §3 i naturbeskyttelsesloven.

Myndighederne er ansvarlige, jfr. ovenstående fordeling, for gennemførelse af handleplanen undtagen for offentlige arealer, hvor lodsejer selv er ansvarlige for at gennemføre handleplanen. De fleste indsatser er geografisk bestemt, hvorved den nævnte myndigheds- og arealdeling er gældende. Det er muligt at finde relevante Natura 2000-geodata i [MiljøGIS](#)<sup>1</sup>. Endvidere kan overvågningsdata fra NOVANA-programmet tilgås via [Danmarks Miljøportal](#)<sup>2</sup> og i Natura 2000-basisanalyserne. Hver myndighed eller lodsejer er ligeledes ansvarlige for de arter på udpegningsgrundlaget, som ikke er geografisk fordelt p.ba. overvågningsdata, inden for deres respektive myndighedsområde eller egne arealer.

I tabellerne nedenfor ses fordelingen af Natura 2000-områdets arealer fordelt ud på aktører.

Tabel 6: Fordeling af naturtypearealer på aktører

Skovtyper med fredskovspligt	Naturtype	Handleplanmyndighed
		Miljøstyrelsen
	9130 Bøg på muld	1 ha
	91E0 Elle- og askeskov	0 ha

<sup>1</sup> <https://miljoegis.mim.dk/spatialmap?profile=natura2000planer3-2022>

<sup>2</sup> <https://www.miljoportal.dk/>

Tabel 7: Fordeling af naturtypearealer på aktører

	Naturtype	Handleplanmyndighed
		Frederikssund Kommune
<b>Lysåbne naturtyper</b>	6210 Kalkoverdrev	10,13 ha
	7220 Kildevæld	0,61 ha
	7230 Rigkær	4,78 ha
	1330 Strandeng	17,02 ha
	1220 Strandvold med flerårige planter	2,06 ha
	6230 Surt ovedrev	0,81 ha
	6410 Tidvis våd eng	3,06 ha
	6120 Tørt kalksandsoverdrev	0,11 ha





Figur 4: Kornek stenbræk ved Kyndby Kyst. Foto: Frederikssund Kommune

## 6. Prioritering af den forventede indsats

Natura 2000-planerne 2022-2027 har især fokus på en naturforvaltning, hvor man gør brug af naturens egne dynamikker. Samtidig fastholdes en række indsatser, der er kendt fra de gældende planer.

Hovedformålene med indsatserne i tredje planperiode (2022-2027) er:

### 1) Fokus på mere naturlige processer og naturens robusthed

- der er øget fokus på en mere naturnær forvaltning med fokus på at sikre sammenhæng i naturen og mere naturlige dynamikker i Natura 2000-områderne
- der arbejdes for at udvide arealet med urørt skov
- der er fokus på tiltag mod klimaforandringer og dermed områdernes robusthed over for pludselige hændelser

### 2) Sikre og forbedre tilstanden af den eksisterende natur og levesteder hvilket bl.a. er i overensstemmelse med 'brandmandens lov' og EU's biodiversitetsstrategi 2030

- fortsætte arbejdet med at sikre naturtilstanden f.eks. ved naturpleje på plejkrævende arealer
- fortsætte arbejdet med at afsøge behovet for og udlægge forstyrrelsesfrie zoner bl.a. til gavn for trækfugle, marine naturtyper og havpattedyr
- fokus på indsatser, der gavner truede arter og fugle
- fortsætte arbejdet med at afsøge behovet for at regulere fiskeri i beskyttede områder

### 3) Bekæmpe invasive arter

- fortsætte arbejdet med at bekæmpe invasive arter

Prioriteringen af den forventede forvaltningsindsats i planperioden er sket på baggrund af opgørelsen af behovet for konkrete indsatser (se kapitel 4). Den nedenstående prioritering afspejler således den forventede tidsfølge af indsatsen i forbindelse med de konkrete forvaltningstiltag.

### Prioritering for indsats for lysåbne naturtyper

Frederikssund Kommune ønsker generelt at forbedre naturtilstanden og understøtte pleje af arealer ved hjælp af græsning og rydning. Denne indsats skal løftes gennem øget fokus på:

- Kortlægning af muligheder for sammenkædning af naturarealer
- Afklaring af mulighed for sikre større sammenhængende driftsenheder
- Indsats over for Lodsejere med særligt sårbare naturtyper, der kan understøtte Natura 2000 områdets målsætning.
- Indsats over for Lodsejere, som er særligt interesserede i at gennemføre en indsats.

Miljøstyrelsen vil for de skovbevoksede, fredskovspligtige arealer kontakte private ejere af fredskovsarealer større end 20 ha med henblik på at informere om muligheden for en mere skovnaturtypebevarende drift, tiltag for arter og muligheden for at udlægge til urørt skov.

Miljøstyrelsen vil fortsat prioritere at indgå i relevante Life-projekter nye som gamle.



## 7. Forventede initiativer og plan for interessentinddragelse

Det er Frederikssunds Kommunes og Miljøstyrelsens hensigt at planlægge og udføre projekterne, som vist i tabel 8 og 9 og i den forbindelse tager kommunen og Miljøstyrelsen en række initiativer for at inddrage lodsejere og andre interessenter i projekterne.

Tabel 8 og 9 viser kommunens og Miljøstyrelsens plan for interessentinddragelse, men der kan ske ændringer hvis det ønskes af lodsejerne, eller hvis andre forhold taler for det.

Tabel 8: Forventet plan for interessentinddragelse i lysåben natur

Projekt navn	Initiativ	Tidsplan	Myndighed
Orientering af Grønt Forum om projekter	Kommunen afholder møder ca. 4 gange årligt	Hele planperioden	Frederikssund Kommune
Sikring af lysåbne naturtyper	Dialog med lodsejere om naturværdierne og orientering vedr. mulighed for tilskud mv.	I hele planperioden	Frederikssund Kommune
Sammenkædning af habitatnatur	Kommunen indgår i dialog med lodsejere	Hele planperioden	Frederikssund Kommune
Plejeplaner	Kommunen indgår i dialog med lodsejere om pleje og plejeplaner	Hele planperioden	Frederikssund Kommune



Tabel 9: Forventet plan for interessentinddragelse for skovnatur

Projekt navn	Initiativ	Tidsplan	Myndighed
Kontakt til ejere af skovbevoksede fredskovspligtige habitatskovsarealer	Miljøstyrelsen kontakter skovejere med mere end 20 ha skovhabitatarealer og orienterer om muligheder for tilskud.	I løbet af planperioden	Miljøstyrelsen
Vejledning om mulige tiltag i skovhabitatnatur	Miljøstyrelsen understøtter en vejledningstjeneste <sup>1</sup> til de private skovejere, hvor de kan søge gratis råd og vejledning omkring skovhabitatnatur.	Hele planperioden	Miljøstyrelsen
Møder med Grønt Fremdriftsforum	Miljøstyrelsen afholder møder med Grønt Fremdriftsforum og vil sætte emnet på dagsordenen, når det er relevant eller efterspørges.	Hele planperioden	Miljøstyrelsen

<sup>1</sup> Dette varetages for nuværende af Dansk Skovforening.

Den konkrete indsats vil i videst muligt omfang gennemføres ved frivillige aftaler, og derfor er det i mange tilfælde ikke, på nuværende tidspunkt, muligt at beskrive hvornår projekterne fysisk bliver udført. Kommunen og Miljøstyrelsen vil i hvert enkelt tilfælde sørge for, at relevante interessenter bliver inddraget.

## Bilag 1: Naturtyper og arter på udpegningsgrundlaget

Udpegningsgrundlag for Natura 2000-område bestående af habitatområde H244:

Tabel 10. Naturtyper på udpegningsgrundlaget

Naturtyper nr	Naturtyper	Frederikssund Kommune	I alt (ha)
1220	Strandvold med flerårige planter	2,06	2,06
1330	Strandeng	17,02	17,02
6120	Tørt overdrev på kalkholdigt sand	0,11	0,11
6210	Kalkoverdrev	10,13	10,13
6230	Surt overdrev	0,81	0,81
6410	Tidvis våd eng	3,06	3,06
7220	Kildevæld	0,61	0,61
7230	Rigkær	4,78	4,78
1110	Sandbanke		Ej kortlagt
1140	Vadeflade		Ej kortlagt
1160	Bugt		Ej kortlagt
1170	Rev		Ej kortlagt
3150	Næringsrig sø		Ej kortlagt
3260	Vandløb		Ej kortlagt
6430	Urtebræmme		Ej kortlagt
9130	Bøg på muld		Ej kortlagt
<b>I alt (ha)</b>		<b>38,58</b>	<b>38,58</b>

Tabel 11. Arter på udpegningsgrundlaget.

Artskode	Art
1014	Skæv vindelsnegl

## Bilag 2: Kortbilag og tabelbilag med sammenligning af data fra 2. og 3. planperiode

Der er foretaget en kortlægning og tilstandsvurdering i 2010 – 2011 af følgende naturtyper i Natura 2000-området:

Tabel 12. Naturtilstand af kortlagte naturtyper 2010-2011

Naturtype nr.	Naturtype	Naturtilstand					I alt ha
		I	II	III	IV	Ingen tilstand	
1220	Strandvold med flerårige planter					1,9	1,9
1330	Strandeng		14,1	1,6			15,7
6120	Tørt overdrev på kalkholdigt sand		0,6				0,6
6210	Kalkoverdrev		2,8	4,17			6,97
6230	Surt overdrev		1,9	0,3			2,2
6410	Tidvis våd eng	1,34	0,9	0,09			2,33
7220	Kildevæld		0,45	0,035			0,49
7230	Rigkær	1,2	0,13	2,24			3,57
<b>I alt (ha)</b>	<b>Total</b>	<b>2,54</b>	<b>20,88</b>	<b>8,435</b>		<b>1,9</b>	<b>33,76</b>

Der er foretaget en kortlægning og tilstandsvurdering i 2016 – 2019 af følgende naturtyper i Natura 2000-området:

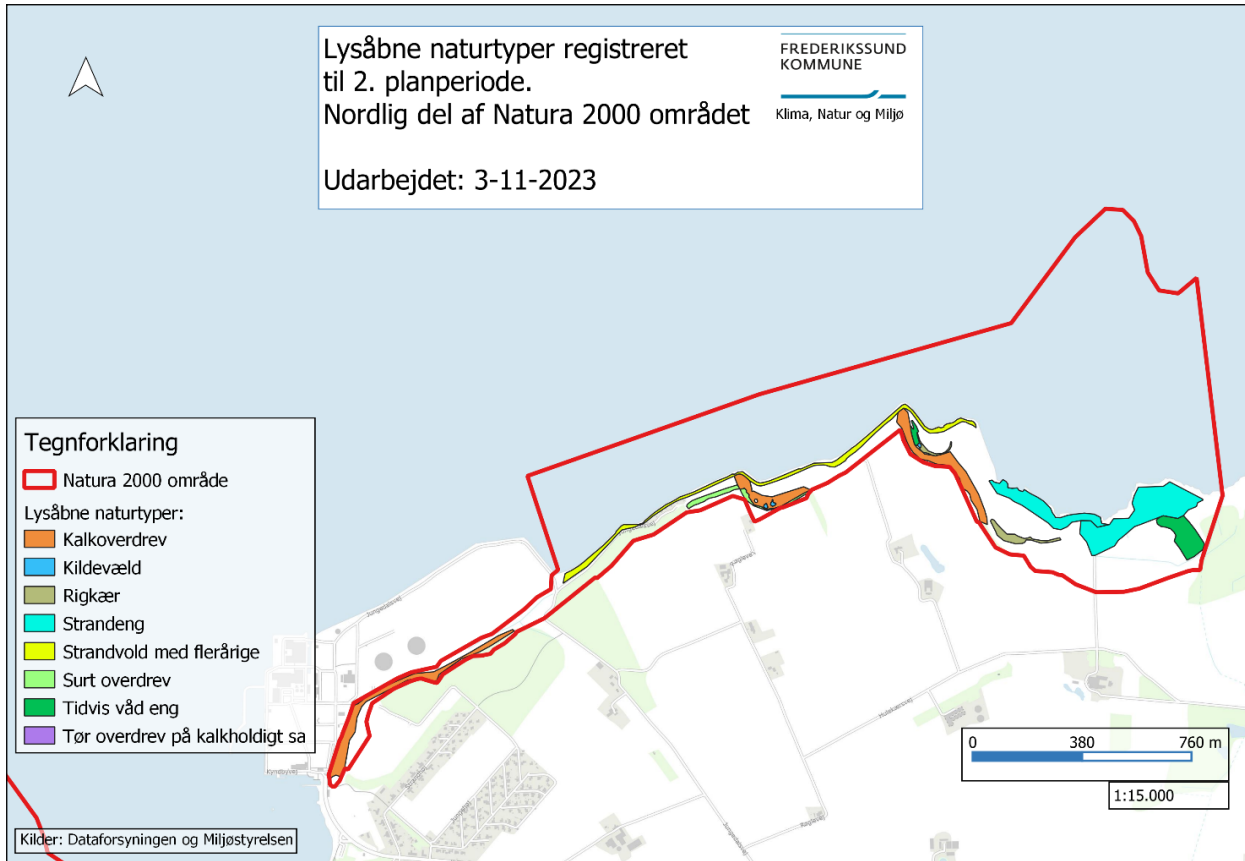
Tabel 13. Naturtilstand af kortlagte naturtyper 2016-2019

	Naturtype	Naturtilstand					I alt ha
		I	II	III	IV	Ingen tilstand	
1220	Strandvold med flerårige planter		1,59	0,47			2,06
1330	Strandeng		14,51	2,51			17,02
6120	Tørt overdrev på kalkholdigt sand		0,11				0,11
6210	Kalkoverdrev	0,47	8,95	0,71			10,13
6230	Surt overdrev	0,35	0,16		0,3		0,81
6410	Tidvis våd eng	1,38	1,68	0,09			3,06
7220	Kildevæld		0,57	0,04			0,61
7230	Rigkær		3,97	0,81			4,78
<b>I alt (ha)</b>	<b>Total</b>	<b>2,2</b>	<b>31,54</b>	<b>4,54</b>	<b>0,3</b>		<b>38,58</b>

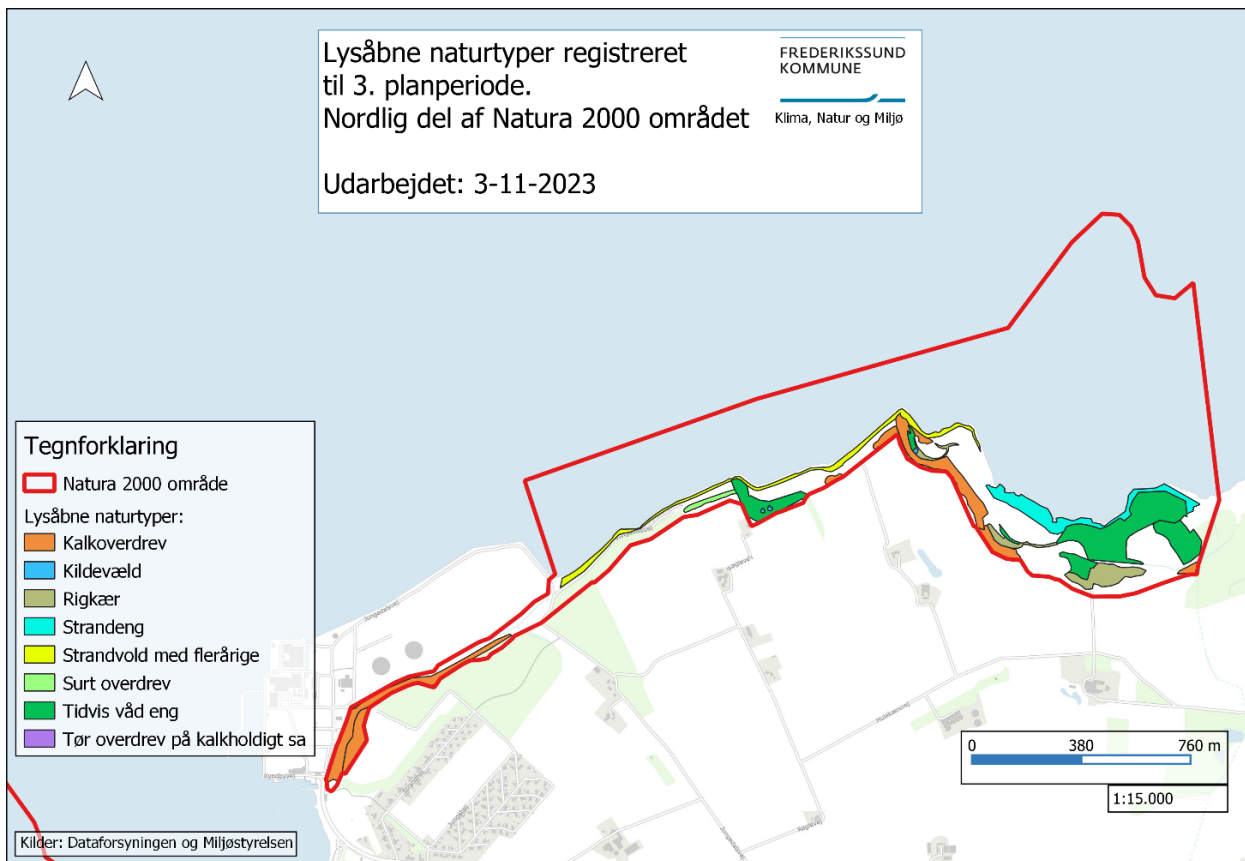
Differencen er udregnet mellem tabellen for 2010-2011 og 2016-2019.

Tablet 14. Difference af naturtilstand udregnet mellem tabel 12 og 13.

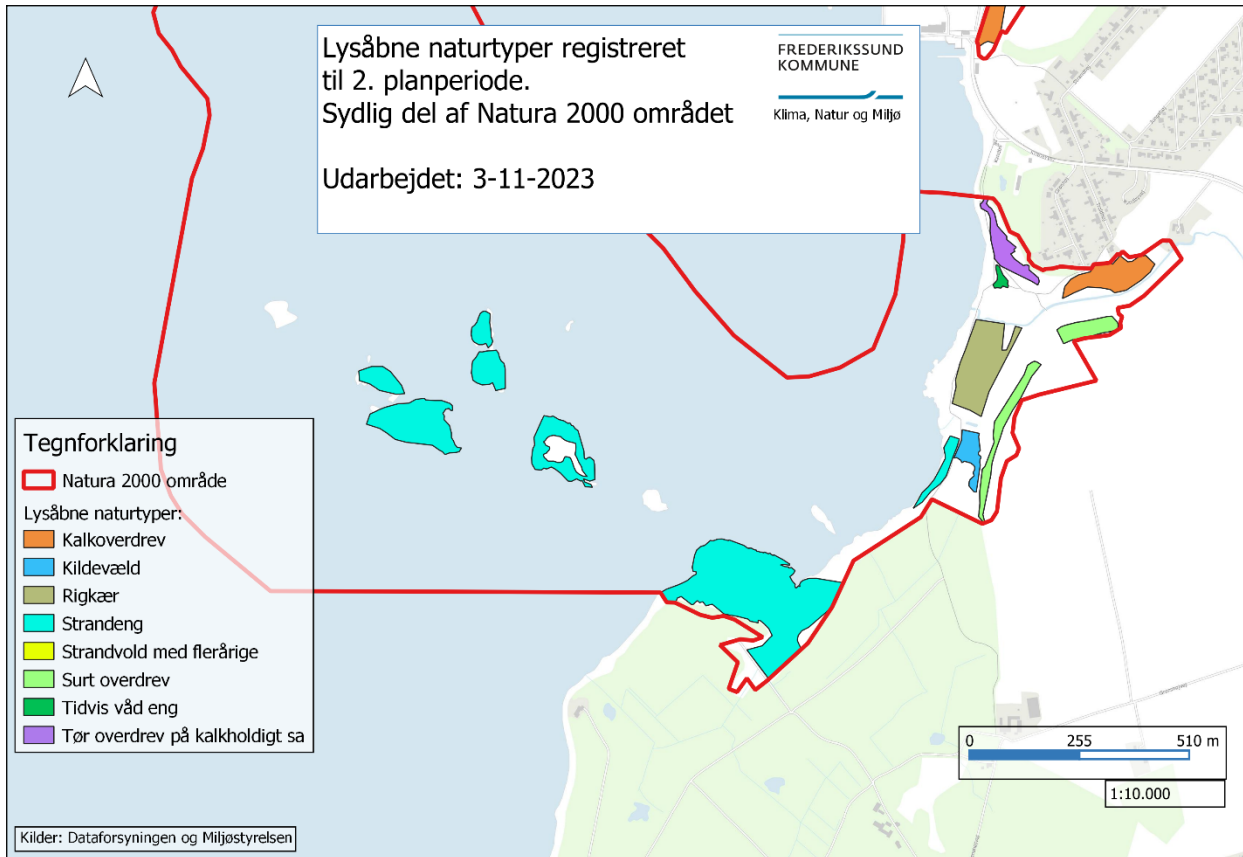
	Naturtype	Naturtilstand					I alt
		I	II	III	IV	Ingen tilstand	ha
<b>1220</b>	Strandvold med flerårige planter		+1,59	+0,47		-1,9	+0,16
<b>1330</b>	Strandeng		+0,41	+0,91			+1,32
<b>6120</b>	Tørt overdrev på kalkholdigt sand		-0,49				-0,49
<b>6210</b>	Kalkoverdrev	+0,47	+6,15	-3,46			+3,16
<b>6230</b>	Surt overdrev	+0,35	-1,74	-0,3	+0,3		-1,39
<b>6410</b>	Tidvis våd eng	+0,04	+0,78	-0,09			+0,73
<b>7220</b>	Kildevæld		+0,12	+0,005			+0,125
<b>7230</b>	Rigkær	-1,2	+3,84	-1,43			+1,21
<b>I alt (ha)</b>	<b>Total</b>	<b>-0,34</b>	<b>+10,66</b>	<b>-3,895</b>	<b>+0,3</b>	<b>-1,9</b>	<b>+4,825</b>



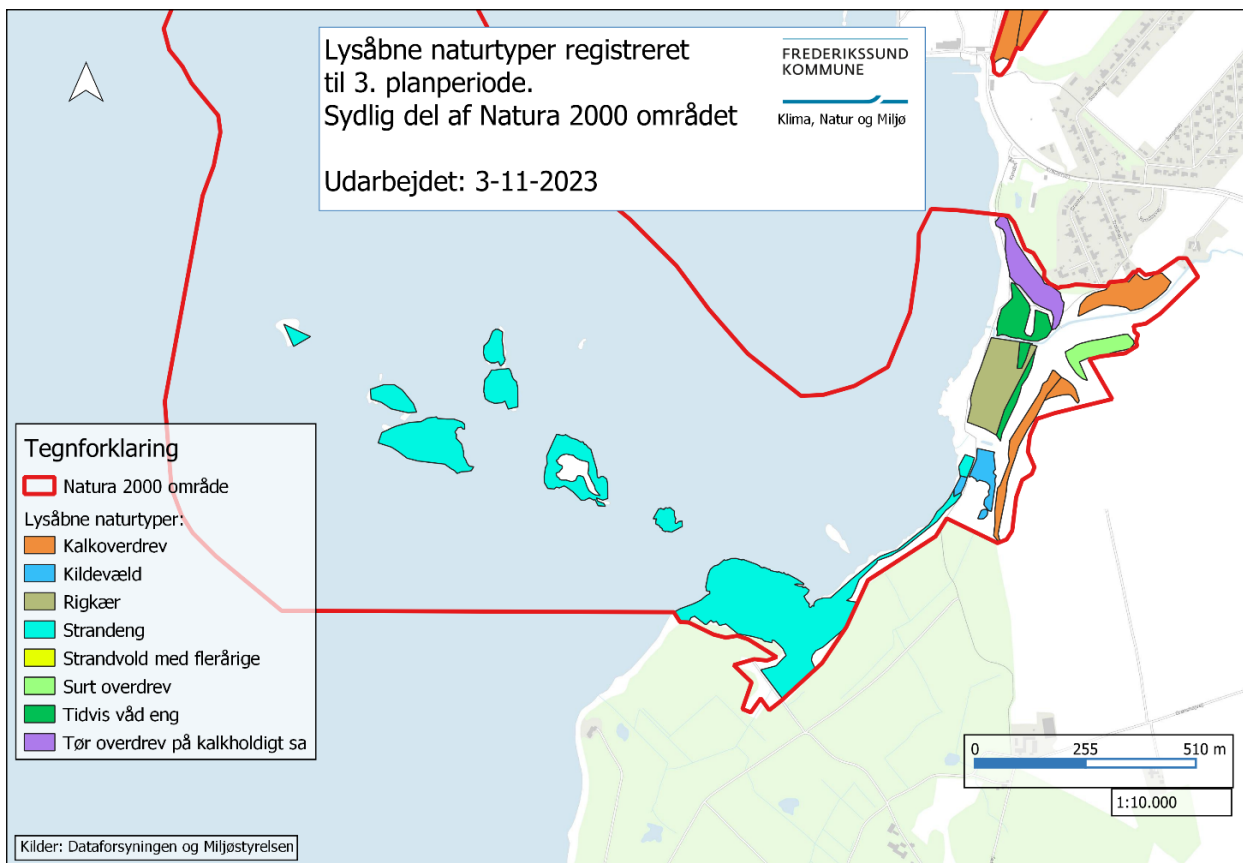
Figur 5: kort over lysåbne naturtyper gældende for 2. planperiode. Nordlig del af Natura 2000 området.



Figur 6: kort over lysåbne naturtyper gældende for 3. planperiode. Nordlig del af Natura 2000 området.



Figur 7: kort over lysåbne naturtyper gældende for 2. planperiode. Sydlig del af Natura 2000 området.

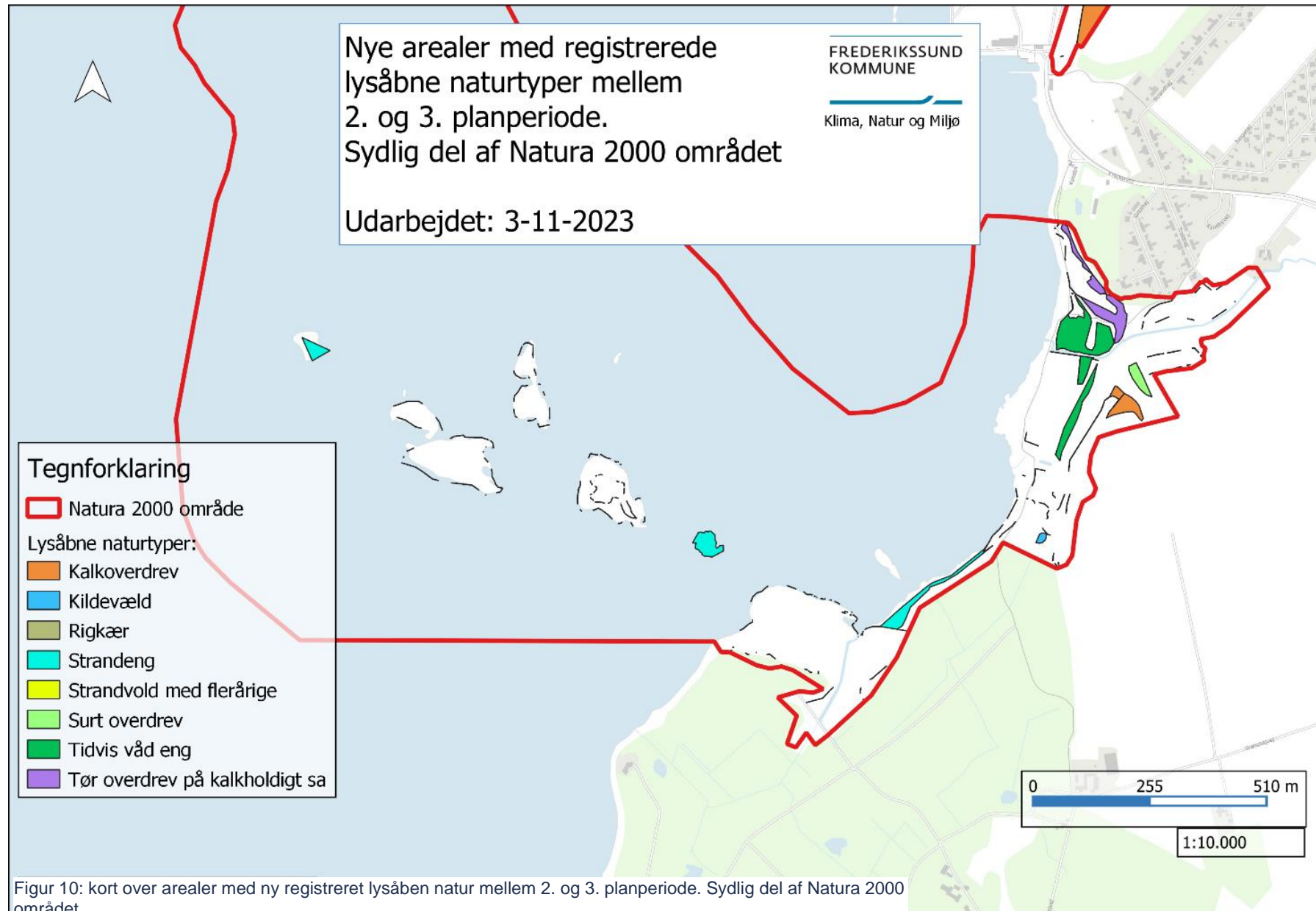


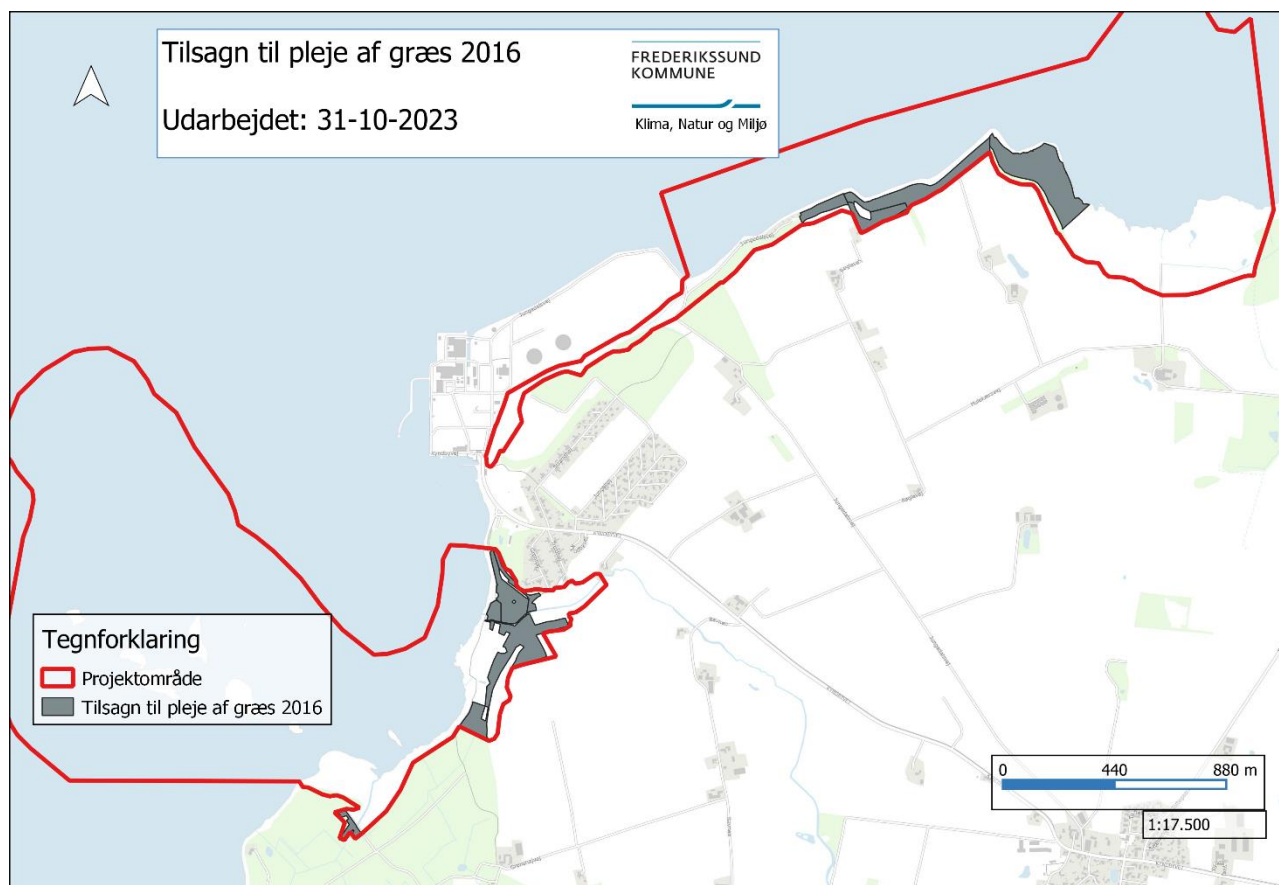
Figur 8: kort over lysåbne naturtyper gældende for 3. planperiode. Sydlig del af Natura 2000 området.



Figur 9: kort over arealer med ny registreret lysåben natur mellem 2. og 3. planperiode. Nordlig del af Natura 2000 området.



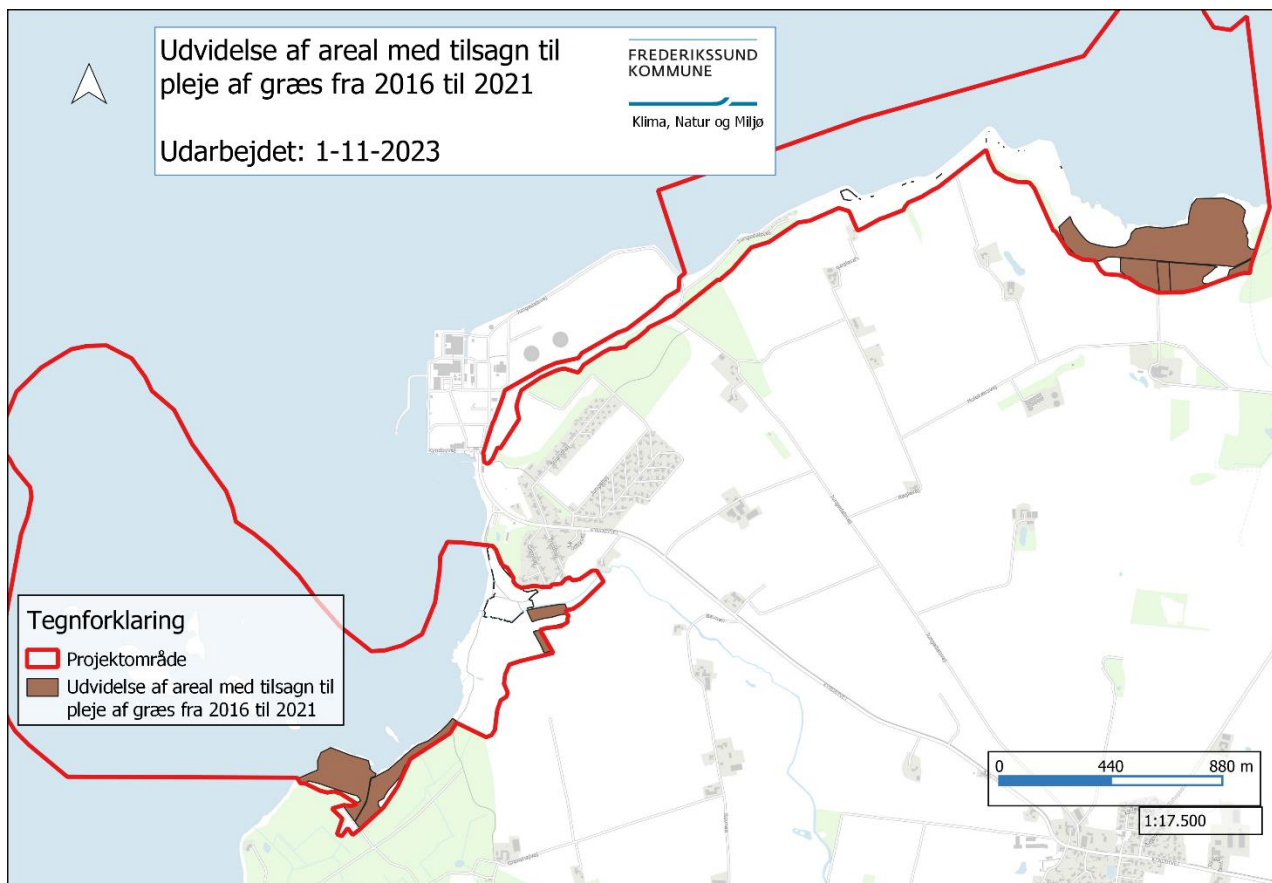




Figur 11: kort over tilsagn til pleje af græs fra 2016 i Natura 2000 området.



Figur 12: kort over tilsagn til pleje af græs fra 2021 i Natura 2000 området



Figur 13: kort over udvidelsen af tilsagn til pleje af græs fra 2016 til 2021 i Natura 2000 området.



Figur 14: kort over arealer med tilskud til rydning og forberedelse til græsning i 2. planperiode i Natura 2000 området.