

8. september 2022

# Frederikssund og vandet: Sillebro Ådal – mere end klimatilpasning

Sillebro Ådal er et skønt sted at tage ud og opleve naturen i Frederikssund. I ådalen kan man både fiske, bade, grille og overnatte i shelters. Samtidig er ådalen en del af vandhåndteringen i Frederikssund.

## Naturgenopretning, klimatilpasning og fritidsområde på én gang

I 2013 indviede den daværende miljøminister et stort klimatilpasningsprojekt i Sillebro Ådal. Projektet har forbedret miljøet i vandløbet. Det omfattede en genslyngning af åen og en bedre rensning af de store regnmængder, der leder til åen. Som sideeffekt af projektet blev der samtidig etableret et natur- og fritidsområde helt tæt på Frederikssund by, bl.a. med nye stiforbindelser gennem området.

For at rense og forsinke regnvandet fra hustage og veje, er der etableret en række forsinkelsesbassiner, som opfanger og renser regnvandet inden udledning til vandløbet. Regnvandsbassinerne er udformet som periodisk oversvømmede områder i de laveste dele af ådalen. De blev lavet med et minimum af terrænregulering og blev dermed indpasset naturligt i de eksisterende landskabsformer.

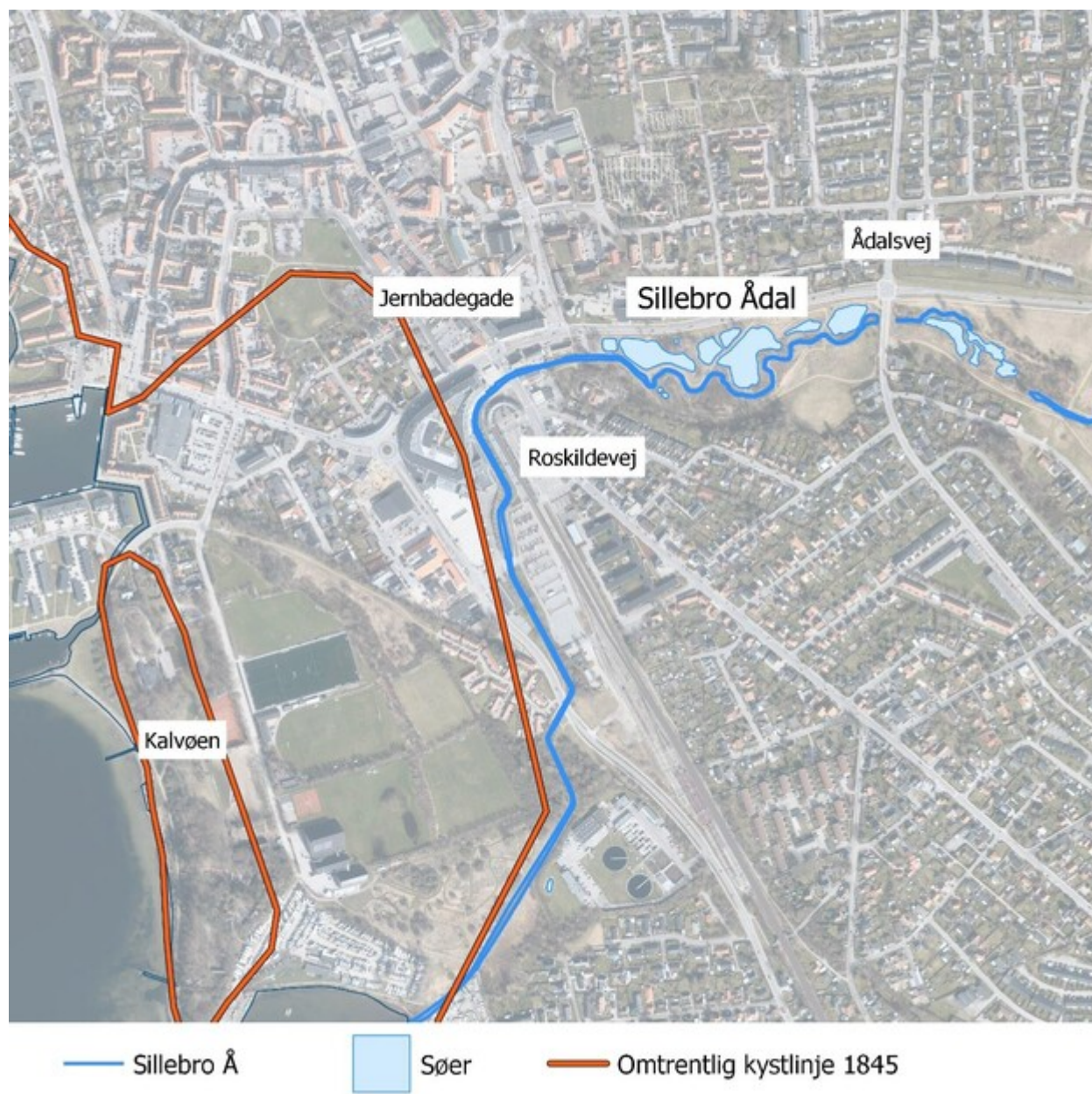
## Hvilken betydning har ådalen for vandet i Frederikssund?

Bassinerne i Sillebro Ådal forsinket vandet og skal modvirke, at åen løber over. Men byen er dog ikke sikret alene af dette projekt. Hvis man skulle etablere projektet i dag, ville det være dimensioneret større, med de nuværende klimafremskrivninger. Vi ved, at fremtidens vejr byder på øgede vandmængder, og det har betydning for, hvordan vi indretter vores byer. Derfor kan Sillebro Ådal ikke stå alene, men skal suppleres med tilbageholdelse af vand andre steder, for at modvirke, at de store vandmængder får åen til at løbe over.

Læs mere om fremtidens klima og vandet i nyheden: [Frederikssund og vandet: Havvandet stiger i fjordene](#)

Sillebro Å er også udfordret af havvandsstigninger og stormflodshændelser, hvor vandet presses op i åen. Der er derfor etableret en højtands-lukke ved Sillebroen Shoppingcenter, som sammen med den fremtidige kystbeskyttelse i Frederikssund Midtby skal sikre byen mod stormflodshændelser. I dag beskyttes byen med midlertidige watertubes, når der varsles stormflod.

Frederikssund Kommune er i gang med at udvikle en permanent kystbeskyttelse i Frederikssund midtby, der skal afløse brug af watertubes. Læs mere om projektet i nyheden: [Frederikssund og vandet: Et dige der kan mere end at holde vandet ude](#)



Kort over Sillebro Ådal.

## Ådalens historie

Lige siden vikingetiden har Sillebro Å givet vigtigt ferskvand til den nærliggende landsby Udesundby. På det tidspunkt hed åen Udesundby Å. Åen var i mange år grænsen mellem Udesundby og Oppe Sundby. Længere ind i landet var den også grænsen til Sundby Lille. Senere, for mere end 100 år siden, blev Udesundby opslugt af købstaden Frederikssund.

Åen gav i middelalderen mulighed for en møllevirksomhed, en vandmølle, der i sin tid lå tæt ved det sted, biografen ligger i dag. Vandmøllen blev opgivet i 1830'erne og erstattet af en hollandsk mølle på Møllebakke, som i dag hedder Møllevej. Åen havde i ældre tid et helt andet bugtet forløb, og havde oprindeligt sit udløb i Roskilde Fjord omkring hvor Sillebroen Shoppingcenter i dag ligger. Det var inden sundet mellem fastlandet og Kalvøen blev inddæmmet. Dengang gik kystlinjen igennem det, der i dag er Frederikssund midtby. Gennem tiden har byudviklingen indskrænket Ådalen.

Læs mere om historien om indvindingen af Kalvøen i nyheden: [Frederikssund og vandet: En by i fjorden.](#)

Lige siden jægerstenalderen for mere end 8.000 år siden har der været bosættelser langs Roskilde Fjord og Sillebro Å. Bopladslag tilbage fra Kongemose-kulturen (6.800-5.400 f.kr.) er fundet på bunden af fjorden i en dybde af 3,7 m, hvor den daværende kystlinje gik. Fund af køkkenmøddinger på Kalvø og langs Sillebro Å og bronzealderhøjene på nordbredden af Sillebro Ådal vidner om oldtidens bosættelser. Stenalderhavet strakte sig helt ind til Ådalsvej.

## En del af et vandlandskab

I dag løber ådalen som en rekreativ kile ind i Frederikssund by fra øst. Sillebro Å har sit udløb i Frederikssund Kommune, men åen løber gennem flere kommuner. Vandløbsplanlægning skal derfor foregå på tværs af kommuner, så det sikres, at der ikke tillades for meget vand længere oppe i vandløbssystemet.

Terrænet i Sillebro Ådal er meget kuperet. Åen ligger lavt, nærmest i en "slugt" nogle steder. Terrænforskellen i ådalen er stor; laveste punkt ligger 1 meter over havets overflade – og højeste punkt er 22,75 meter over havets overflade ved Ågade umiddelbart øst for Slånbjerghuse – dvs.. Det er altså en stigning på næsten 22 meter over de 1,8 km ådalen strækker sig over.

## Vidste du?

- Sillebro Ådal blev etableret i år 2014 med Frederikssund forsyning (nu NOVAFOS) som projektleder. Projektet blev til i et samarbejde mellem Frederikssund Forsyning og Frederikssund Kommune, samt med inddragelse af Cykelklubben C. K. Viking, AKU-center Højagergård og Produktionsskolen.
- Sillebro Ådal var et naturgenopretningsprojekt, hvor Sillebro Å blev ført tilbage til sit oprindelige løb.
- Sillebro Ådal er et ca. 1,8 km langt natur- og fritidsområde i Frederikssund by, med et areal på 90 hektar.
- I Sillebro Ådal findes der stier, der er en del af det regionale stisystem.
- I ådalen er der flere beskyttede naturtyper. Bl.a. søer, mose og særlige plantearter. På Tvebjerg findes der sjælden vegetation med blandt andet planter som Grenet Edderkopurt og Skovkløver.